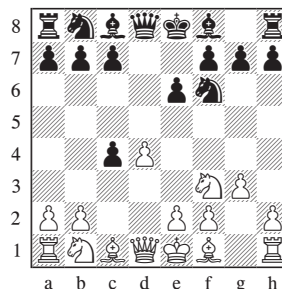


Catalane: théorie (1^{re} partie)



1.d4 d5 2.c4 e6 3.f3 f6 4.g3 dxc4

La variante de l'échec de la Dame 208

5.♖a4† ♗bd7! 6.♙g2 (6.♗fd2?!, 6.♗e5?!, 6.♖xc4 p. 208) 6...a6 208

7.♖xc4 209

7.♗c3 210

Introduction à la ligne de jeu principale 211

1.d4 d5 2.c4 e6 3.f3 f6 4.g3 dxc4 5.♙g2 a6!

6.♗c3 (6.♖c2, 6.a4 p. 212) 212

6.♗e5 ♙b4†! 7.♗c3 ♗d5 216

8.♙d2 Partie 45 216

8.0-0! 0-0 218

9.♙d2 218

9.♗e4! 218

La ligne de jeu principale avec 9.♖c2 p. 220 9...b5 220

10.♙e4 Partie 46 220

Le coup forçant 10.♗xd5 221

10.♗xd5 exd5 11.b3 c6! 222

12.e4 222

12.bxc4 222

6.0-0 ♗c6 224

7.a4 (7.♗a3, 7.♙e3!?, 7.♗bd2 p. 224) 225

L'ancienne ligne de jeu principale: 7.♗c3 227

7...♖b8 8.e4 (8.e3?! p. 227) 8...♙e7 9.♖e2 (9.♙g5?!, 9.d5 p. 228) 9...b5 Partie 47 229

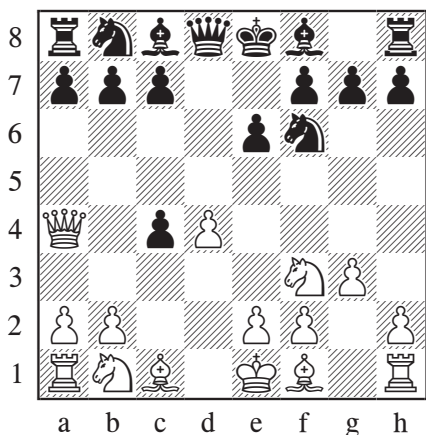
1.d4 d5 2.c4 e6 3.♘f3 ♘f6 4.g3 dxc4

Nous allons commencer par examiner une variante secondaire pour les Blancs.

La variante de l'échec de la Dame

5.♞a4†

Durant le Championnat d'Europe par équipes 2015 à Reykjavik, j'eus la tâche ingrate de préparer Sune Berg Hansen, l'échiquier numéro 1 du Danemark, pour affronter le champion du monde Magnus Carlsen! Mon idée pour Sune fut d'employer la Catalane et plus spécifiquement cette sous-variante. Sune n'eut pas la chance de tester notre préparation, car Carlsen préféra 4...♙b4†. Peut-être que ce n'était pas plus mal, puisque Sune parvint à arracher une nulle bien méritée, alors que nous étions en fait passés à côté d'une importante option pour les Noirs dans la variante qui nous intéresse, comme mentionné quelques coups plus bas.



5...♞bd7!

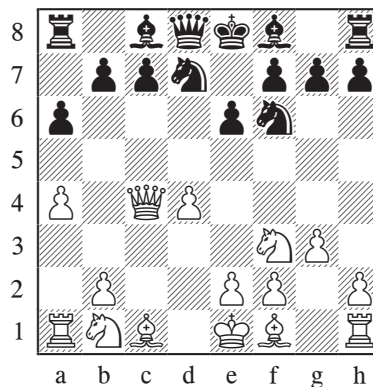
5...♙d7 6.♞xc4 ♙c6 représente une solide option qui devrait suffire à égaliser, mais les Noirs devront encore consacrer du temps à déplacer leur Fou afin de préparer ...c5. Le coup du texte leur permet de se développer plus efficacement.

6.♙g2

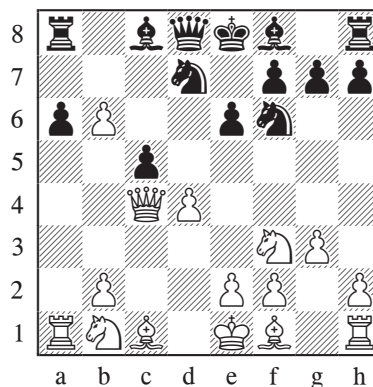
Il s'agit de l'ordre de coups le plus flexible.

6.♞fd2?! est dénué de sens à cause de 6...a6!, tandis que 6.♞e5?! c5! avantage aussi les Noirs.

Une option un peu moins précise est 6.♞xc4 a6 (l'ordre de coups blanc octroie aux Noirs la possibilité supplémentaire 6...b6!? 7.♙g2 ♙b7 8.0-0 c5, comme dans Karpov – Kortchnoi, Moscou [22] 1974, mais le coup du texte est plus simple). Maintenant, les Blancs devraient se contenter de 7.♙g2, transposant dans la variante 7.♞xc4 ci-dessous. Si, à la place, ils essayent 7.a4?!, alors les Noirs peuvent saisir l'initiative par le biais de :



7...c5! (7...b5!? 8.♞c6 ♞b8 9.♙f4 ♙b7! est tout aussi bon pour les Noirs, mais plus compliqué) 8.a5 Sinon ...b5 arrive. 8...b5! 9.axb6.

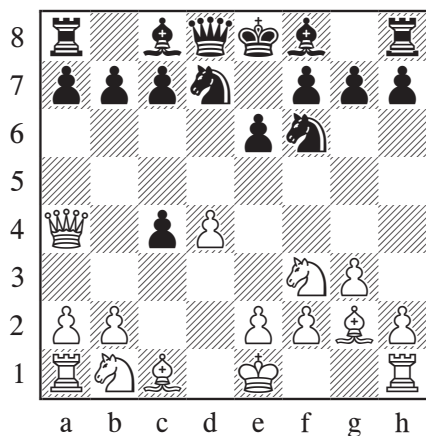


Cette position a été atteinte dans Tu – V. Nguyen, Dalat 2011. Les Noirs ont l’embarras du choix, mais ma préférence va à :

9...cxd4N 10.♔g2 ♘b7 11.♚xd4 ♕c5̄.

Les Noirs vont gober le pion b6 et rester avec un avantage de développement.

Revenons à 6.♔g2 :



6...a6

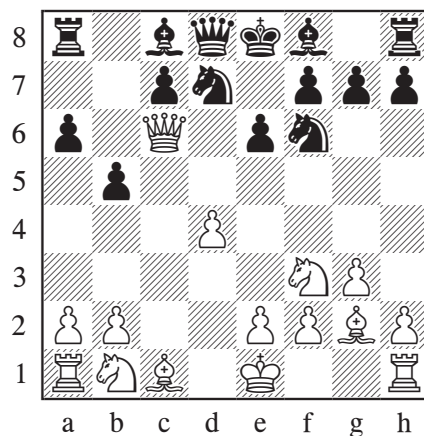
Les Blancs peuvent soit reprendre le pion c4, soit maintenir la tension en développant leur Cavalier en c3. Nous allons naturellement jeter un œil aux deux options.

7.♚xc4

Cela permet aux Noirs de se développer rapidement et sans entrave.

7...b5 8.♚c6

8.♚c2 a été débattu dans des centaines de parties, mais cela ne requiert pas de préparation intensive. Le simple ...♘b7, suivi de ...c5 puis ...♗c8, donne un jeu facile aux Noirs à l’aile-dame et force les Blancs à trimer pour maintenir l’égalité.



8...♗a7!

8...♗b8 autorise 9.♔f4, après quoi les Noirs demeurent OK, mais les Blancs ont quelques idées. Cela fut l’axe majeur de ma préparation avec Sune.

Pendant le temps limité alloué avant la partie (gardez à l’esprit que j’assistais également trois autres joueurs), j’ai négligé le coup du texte. Pour une raison ou une autre, il est moins populaire que le déplacement de la Tour en b8, mais une analyse postérieure m’a convaincu qu’il était indubitablement supérieur. Un avantage criant en est que la Tour garde un œil sur le pion c7. Mais n’est-elle pas maladroitement placée en a7? Pas du tout, en fait! Au contraire, après un ultérieur ...c5 suivi d’un coup du Fou, la Tour pourra aller en c7, peut-être en vue du doublement des Tours, si l’autre arrive en c8. Un autre point important est que la case a8 a été libérée pour la Dame noire, d’où, en combinaison avec le Fou b7, elle exercera une pression sur la grande diagonale.

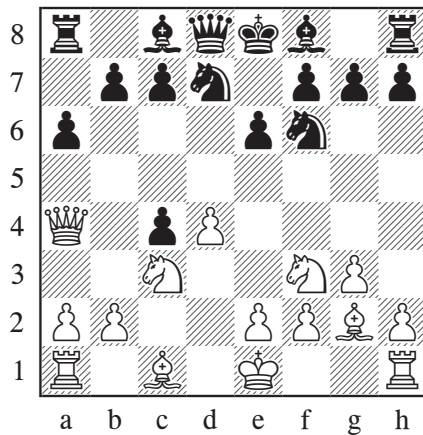
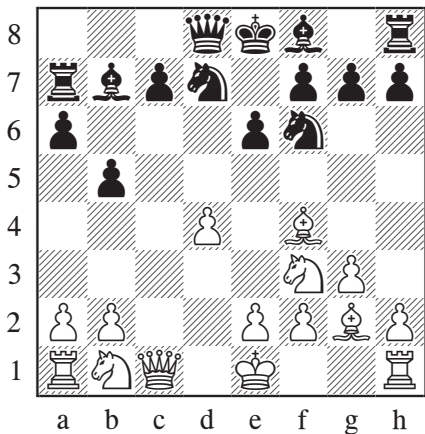
9.♔f4

9.0–0 ♘b7 10.♚c2 c5 est, de manière similaire, confortable pour les Noirs, ainsi que la pratique l’a prouvé de nombreuses fois.

9...♘b7 10.♚c1

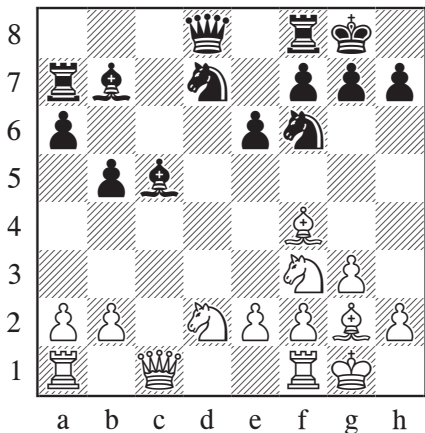
Bien sûr, si 10. ♖xc7?? ♗xc7 11. ♙xc7 ♘xf3, les Blancs perdent une pièce.

7. ♘c3



10...c5 11.dxc5 ♙xc5 12.0-0 0-0 13. ♘bd2

Les Blancs finirent par l'emporter à partir d'ici dans Capablanca – Reshevsky, Nottingham 1936, mais pas en raison de leur jeu extraordinaire dans l'ouverture. Les Noirs auraient dû continuer de façon thématique par :



13... ♗a8!N

Avec l'idée ...♖c8, ce qui leur aurait conféré une excellente position.

Laisser jouer ...b5 semble assez lamentable, et plusieurs forts joueurs ont donc préféré ce coup.

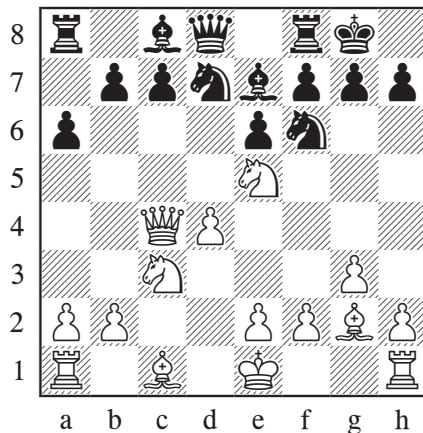
7... ♙e7!?

7... ♖b8 8. ♗xc4 b5 9. ♗d3 ♙b7 10. ♙f4 ♖c8, suivi de ...c5, est une option égalisatrice simple et nette. Ma ligne de jeu vise à conserver un peu plus de tension.

8. ♘e5

Puisque 8. ♗xc4 et 8.0-0 0-0 9. ♗xc4 donnent tous deux aux Noirs une partie facile grâce à ...b5 suivi de ...♙b7, ce coup s'est révélé le plus répandu en pratique. Il semble pourtant conduire à un avantage noir après le meilleur jeu.

8...0-0 9. ♗xc4



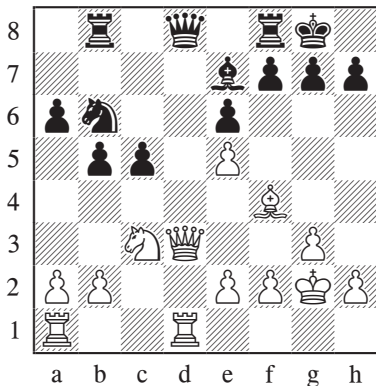
Après 9.♖xc4?! b5 10.♗xb5 axb5 11.♞xa8 bxc4, les deux Cavaliers devraient s'avérer supérieurs au duo Tour et pion.

9...♗xe5 10.dxe5 ♗d7

Les Blancs ont accepté des pions doublés dans l'espoir que le pion e5 exerce un effet de confinement sur les pièces ennemies. Mais la majorité noire à l'aile-dame, qui peut être mobilisée après une combinaison des coups ...♞b8, ...b5 et ...c5, pèse plus lourd. Les exemples suivants démontrent que les chances des Noirs doivent être un peu meilleures.

11.f4

11.♞e4 ♞b8 12.0-0 b5 13.♞d1 c5 14.♗f4 ♗b7 15.♞d3 ♗xg2 16.♗xg2 ♗b6 se produit dans Burmakin – Röder, Pardubice 2015.

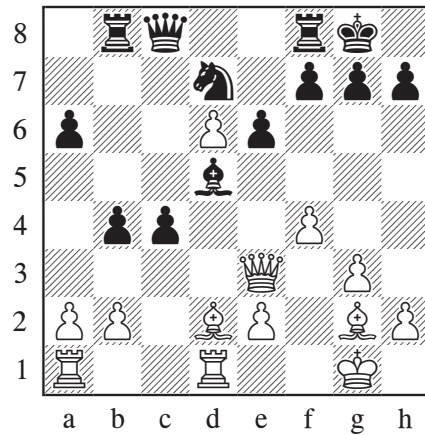


Les Blancs l'ont emporté au bout du compte, mais les moteurs d'analyse préfèrent les Noirs à ce stade. Je pense qu'ils ont raison, parce que les Noirs ont une majorité mobile à l'aile-dame, tandis que l'unique atout des Blancs réside dans une potentielle invasion avec pour point d'appui la case d6, ce qui n'est pas gagné.

11...b5 12.♞d3 ♞b8 13.0-0 c5 14.♗e4 ♗b7

Les Noirs ont un léger avantage. Nous suivons une partie par correspondance dans laquelle les Noirs montrent comment renforcer leur position tout en gardant le jeu des Blancs sous contrôle.

15.♞d1 ♗d5 16.♞e3 c4 17.♗d2 b4 18.♗d6 ♗xd6 19.exd6 ♞c8



20.♞d4 ♗xg2 21.♗xg2 ♞c6† 22.♗g1 ♞fc8 23.♞ac1 ♞b5‡

Les Noirs dominaient dans Chitescu – Voiculescu, corr. 2011.

Introduction à la ligne de jeu principale

Bien que l'échec de la Dame mérite une certaine attention, la vaste majorité des joueurs de Catalane préfère livrer bataille à partir de la position suivante.

1.d4 d5 2.c4 e6 3.♗f3 ♗f6 4.g3 dxc4 5.♗g2

