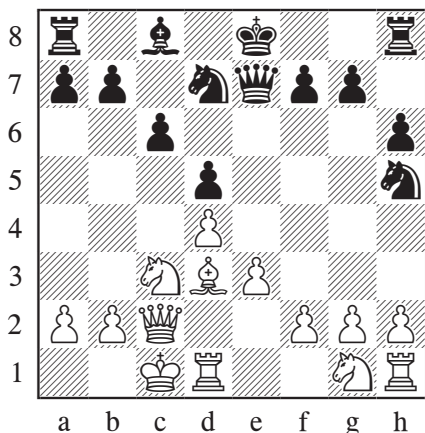


B) Les lignes de jeu à base de ♖c2, ♕xe7 puis 0–0–0

1.d4 d5 2.c4 e6 3.♘c3 ♘f6 4.cxd5 exd5 5.♕g5 c6 6.e3 ♕e7 7.♕d3 ♘bd7 8.♖c2 h6 9.♕h4 ♘h5 10.♕xe7 ♖xe7 11.0–0–0

Notez en passant que 11.♘f3?! ♘f4! procure une partie facile aux Noirs, comme expliqué en détail au début du chapitre suivant, page 160.

11.♘ge2 n'a pas de valeur indépendante après 11...♘b6, après quoi 11.0–0–0 transpose dans la variante B1 ci-dessous, et 11.0–0 est traité dans le prochain chapitre.



11...♘b6

Les Noirs vont développer leur Fou en e6 ou d7, roquer ensuite à l'aile-dame et jouer ...♗b8. Ces coups sont simples et directs, bien que l'on doive peser les inconvénients et avantages mineurs qu'il y a à placer le Fou en d7 plutôt qu'en e6, ou l'inverse. Après avoir abrité leur Roi, les Noirs rapatrieront habituellement le Cavalier en f6, quoique dans certaines situations il y ait du sens à retarder ce coup, comme cela sera expliqué.

Concernant le choix de la case du Fou, je préfère généralement e6 à d7, et ce pour deux raisons. Premiè-

rement, le Fou soutiendrait si nécessaire l'arrivée d'un Cavalier en c4. Deuxièmement, poster le Fou en e6 complique la tâche des Blancs de réaliser f2-f3 puis e3-e4, car la riposte ...dxe4 ouvrirait la diagonale au Fou et la colonne d à la Tour. Ni l'une ni l'autre de ces deux implications ne serait d'actualité si le Fou était en d7. Cela étant dit, il existe des raisons spécifiques à placer le Fou en d7, dirigées contre un rapide ♘ge2, et dont je vais discuter ci-dessous.

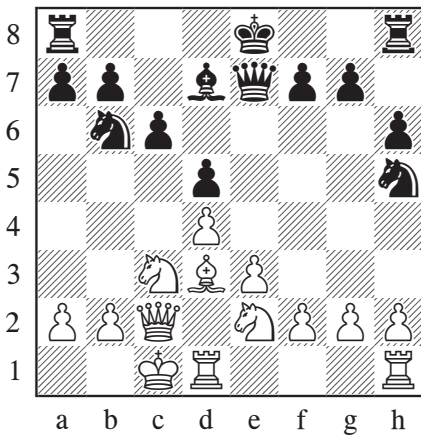
En supposant que le centre reste fermé, les Noirs pourraient faire suivre le prophylactique ...♗b8 par ...♞c8, renforçant l'aile-dame et faisant planer le doute sur un possible ...c5. Si les Noirs souhaitent faire preuve de prudence, ils peuvent considérer la retraite ...♕c8, afin de jouer ...♘fd7 sans laisser le Fou en e6 comme cible pour un Cavalier en f4 ou un pion s'avancant vers f5. De manière générale, cependant, je préférerais maintenir le Fou en e6. Aux pages 146-151, dans les notes relatives à Aronian – Carlsen, nous voyons deux ou trois façons appropriées pour les Noirs de répondre à la menace f4-f5.

Une dernière idée à garder à l'esprit est que les Noirs peuvent ajuster leur ordre de coups et s'abstenir de déplacer le Cavalier de h5 trop rapidement. Ceci fait sens en particulier quand les Blancs postent leur Cavalier-roi en e2, auquel cas notre Cavalier empêchera le Cavalier ennemi d'agacer notre Fou par ♘f4. Maintenir le Cavalier en h5 nous fournit aussi des options additionnelles telles que ...g6, suivi de ...♘g7 puis ...♕f5. Ce plan fonctionne au mieux avec le Fou en d7 au lieu de e6 pour les raisons montrées dans la partie Zhu Chen – Short dans les notes qui suivent.

À présent que nous connaissons le plan approximatif des Noirs pendant les quelques prochains coups, nous allons nous attarder sur des variantes spécifiques. Nous débiterons par des lignes de jeu découlant de **B1) 12.♘ge2 et B2) 12.♗b1**, lesquelles seront suivies d'une paire de parties illustratives de **B3) 12.♘f3!?** (partie 37) et **B4) 12.h3** (partie 38).

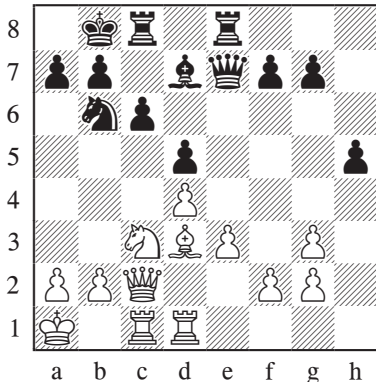
B1) 12. ♖ge2 ♕d7!?

Si les Noirs optent pour laisser un certain temps le Cavalier en h5 (ce qui est pertinent pour lutter contre le dernier coup adverse, car les Blancs seront dissuadés de jouer ♖f4), il est judicieux de poster le Fou en d7 pour les raisons exposées dans la partie de Short ci-dessous. En outre, avec le Cavalier en e2 plutôt qu'en f3, le Fou en d7 ne peut pas être harcelé par un éventuel ♖e5.



13. ♖b1

Une autre partie instructive continua ainsi :
 13. ♖g3 ♖xg3 14. hxg3 0-0-0 15. ♖b1 ♖b8 16. ♖c1 ♖he8 17. ♖a1 ♖c8 18. ♖hd1 h5



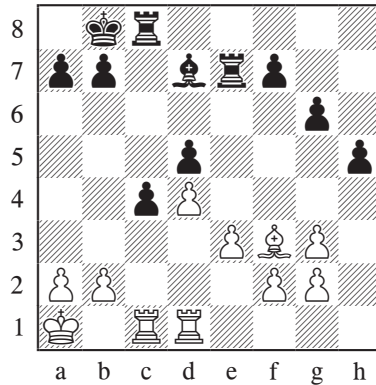
Les Noirs ont confortablement égalisé. L'avantage principal apporté par le maintien du Fou en d7 est révélé après :

19. ♖a4?! ♖xa4 20. ♖xa4

Avec le Fou en e6, les Blancs auraient des chances de développer une pression à l'aile-dame, mais ici les Noirs peuvent jouer :

20...c5 21. ♖a3 c4! ♖ 22. ♖xe7 ♖xe7 23. ♕e2 g6 24. ♕f3

Jusqu'ici, tout ce que les Noirs avaient fait était correct dans Zhu Chen – Short, Jinan 2002. À ce stade, leur jeu peut être amélioré au moyen de :



24... ♕e6N

Dans la partie, les Noirs ont joué 24... ♕c6?! et les Blancs ont réussi à tenir la nulle.

24... ♕g4!?!N est une seconde amélioration possible : 25. ♕xg4 hxg4 26. ♖h1 ♖e6 27. b3 b5 ♖, et une longue défense attend les Blancs.

25. b3 b5 26. a4 a6

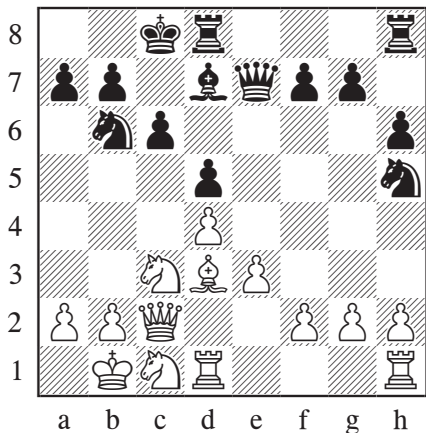
26...b4?! 27. bxc4 dxc4 28. d5 ♕f5 29. e4 mène à des échanges en masse et selon toute probabilité à une nulle forcée, même si ce sont les Blancs qui devront être les plus prudents.

27. ♖b2 ♖b7! ♖

Les Blancs sont sous pression. Il est évident que le Fou est considérablement plus actif en e6 qu'il ne l'aurait été en c6.

13...0-0-0 14.♖c1

Cette position a été atteinte dans Sorin – Hoffman, Buenos Aires 1999. À ce carrefour, j’aime le plan suivant, qui fut recommandé par Marin :



14...♗b8N 15.♘b3 ♙c8

En repliant le Fou, les Noirs se tiennent prêts à contester l’installation d’un Cavalier en c5, via ...♘f6-d7.

15...g6 a également beaucoup de sens. En fait, cela a été analysé dans la section introductive (cf. *Contre le plan de Kasparov*, pages 114-115), excepté que le pion est en h6 au lieu de h7, ce qui ne change pas grand-chose à ce qui suit.

16.♞he1

Les Noirs peuvent contrer l’expansion centrale projetée par les Blancs au moyen de :

16...g6 17.f3 ♘g7 (D)

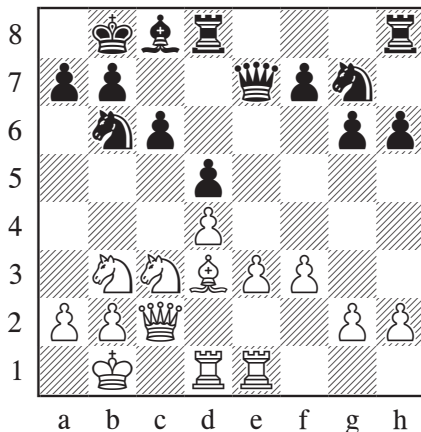
17...f5!? est aussi intéressant.

18.e4 ♘e6! 19.e5

Sinon les Blancs devront compter avec ...dxe4, après quoi le pion d4 serait sous pression.

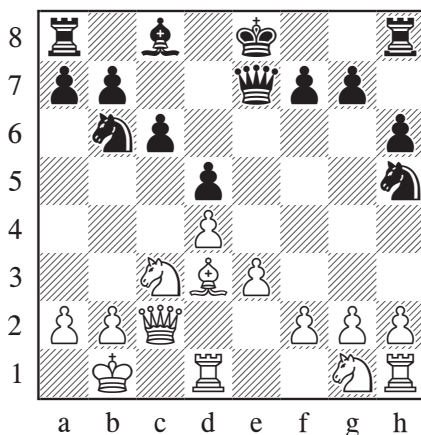
19...♘f4!

Les Noirs envisagent d’échanger en d3 et d’installer leur Fou en f5 où son placement peut être stabilisé par ...h5 si nécessaire.



B2) 12.♗b1

En effectuant un coup d’attente utile, les Blancs demandent à leur adversaire de déterminer sa formation avant de décider où placer leur Cavalier, en f3 ou en e2.



12...♘f6!?

Les Noirs procèdent aussi avec flexibilité.

a) Si, à la place, les Noirs jouaient 12...♙d7, avec l’idée de maintenir le Cavalier un peu plus longtemps en h5, les Blancs pourraient répondre 13.♘f3!, amenant un dispositif où je préférerais

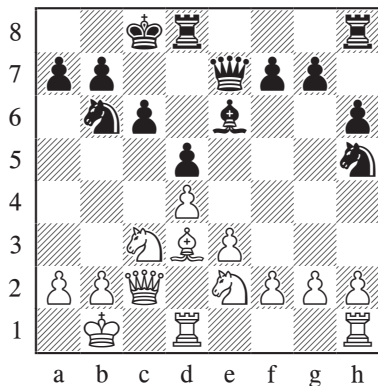
avoir le Fou en e6 (ou en g4, comme dans la partie 37 ci-dessous). Une continuation plausible serait 13...0-0-0 14.♖e5, après quoi les Blancs peuvent prétendre à un léger avantage.

b) Une bonne alternative à la suite principale est :
12...♗e6 13.♖ge2

13.♖f3 ♖f6 transpose dans la note attachée au 12^e coup des Noirs dans la partie 37 ci-dessous où ma conclusion est que les Noirs sont bien.

13...0-0-0

13...♖f6 conduit à notre ligne de jeu principale ci-dessous.



14.♖c1

14.f3 peut être contré par 14...♗b8!?, avec l'idée de retirer le Fou en c8 et de viser le pion e3. Après 15.g4 ♖f6, les Noirs sont bien.

14...g6!?

14...♗b8 est un coup approprié également, mais je veux vous montrer un plan légèrement différent qui n'est disponible que quand les Noirs maintiennent le Cavalier en h5.

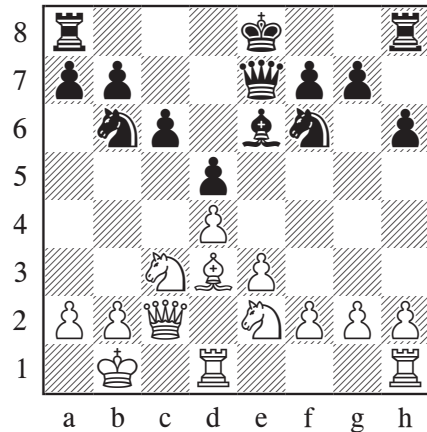
15.♖b3 ♖g7

À présent ...♗f5 est une option. Notez que le Cavalier peut aussi aller en e8 puis d6, tout comme cela est possible depuis f6.

13.♖ge2 ♗e6!

Dans la variante B1 ci-dessus, j'ai montré que le

Fou pouvait travailler efficacement depuis d7 quand les Blancs optaient pour une formation à base de ♖ge2. Cependant, l'inclusion des coups ♗b1 et ...♖f6 change quelque peu ce constat et je trouve que le coup du texte est ici un choix adéquat.

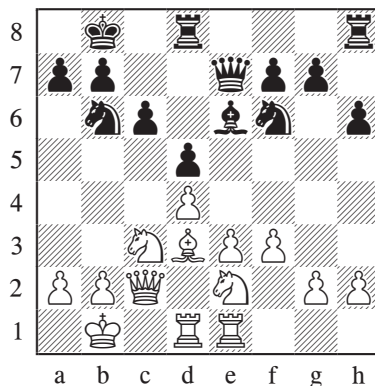


14.♖c1!?!N

Les Blancs disposent de plusieurs autres possibilités :

a) 14.h3 0-0-0 15.g4 ♗b8 16.♖g3 ♖e8!?, s'avéra bon pour les Noirs dans Jojua – Sanikidze, Tbilissi 2016.

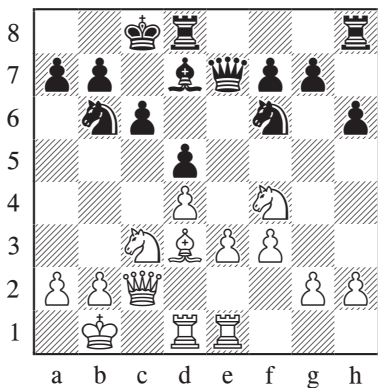
b) 14.f3 0-0-0 15.♗he1 (15.g4?! ♗d7!F souligne la faiblesse en e3) 15...♗b8



16.g4 (16.♖f4 ♗c8 et les Blancs devront se méfier

d'idées liées à ...g5) 16...♖e8 17.♘g3 g6 18.h3 ♘d6⇀. Les Noirs peuvent chercher du contre-jeu via ...♗f6 et/ou ...h5, et aussi retirer éventuellement leur Fou en c8 à un certain stade, afin d'ouvrir la colonne e pour leurs pièces.

c) Enfin, 14.♘f4N est un coup naturel à prendre en considération, mais 14...♙d7! constitue alors une riposte adaptée (14...0-0-0!? est bon aussi). Les Noirs peuvent se permettre de perdre un tempo de la sorte parce que le Cavalier ne fait pas grand-chose en f4. 15.♞he1 0-0-0 16.f3

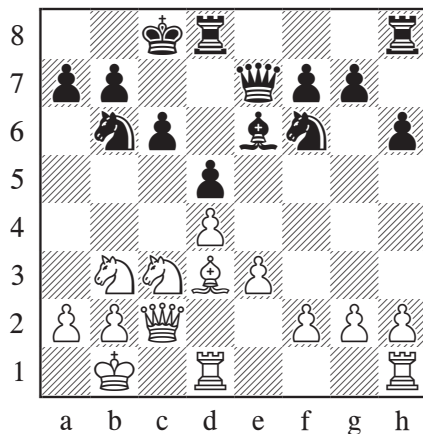


16...g5! 17.♘h3 ♗d6 ⇀. La position des Noirs me semble plus agréable.

Le coup du texte est techniquement une nouveauté ici, mais il a été employé dans la position quasiment identique avec le Fou en d7, et j'estime qu'il représente un choix naturel.

14...0-0-0 15.♘b3

Cette manœuvre de Cavalier est tout à fait typique. En passant, les Blancs peuvent opter pour un plan similaire dans les lignes de jeu comportant ♘f3, puisque l'équidé peut bondir en b3 via la case d2. Voir, par exemple, la partie 38, où Tomashevsky applique exactement cela contre Adams.



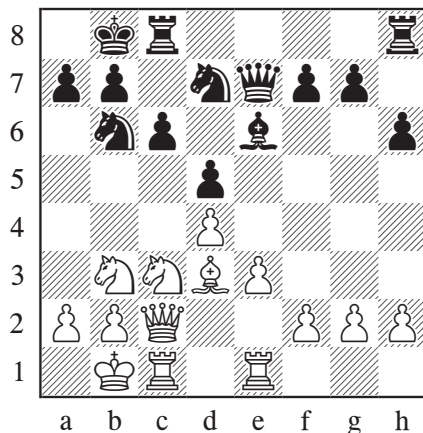
15...♙b8 16.♞he1

Mon analyse a suivi jusqu'ici la partie Moiseenko – A. Mastrovasilis, Gjakova 2016, sauf que j'ai recommandé de placer le Fou sur ma case préférée e6 plutôt qu'en d7. À présent, Athanasios joua 16...♙c8, un coup raisonnable dans notre ligne aussi, mais j'ai un faible pour le plan qui suit.

16...♘fd7!

Empruntant une idée de Carlsen, comme vu dans la partie 37 ci-dessous. Le Cavalier contrôle la case c5 et soutient une possible percée ...c5, tout en ouvrant un passage à la Dame vers l'aile-roi.

17.♞c1 ♞c8!?



Un autre coup typique, renforçant l'aile-dame, mais préparant aussi un futur contre-jeu.

18.f3

Ce coup logique avait été employé par Moiseenko dans la partie précitée face à Mastrovasilis, mais il est moins efficace ici.

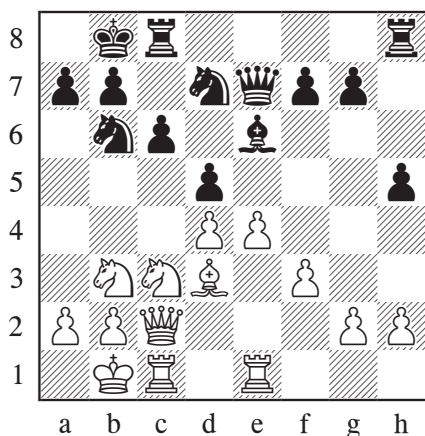
18...h5!?

18...c5! est également possible. Après 19.dxc5 ♖xc5 20.♗xc5 ♜xc5 21.♞f2 ♞c7 22.h3 ♜c8 23.♗e2 ♗c4, les Noirs bénéficient d'un excellent contre-jeu en contrepartie du pion d isolé. Cette variante illustre quelques thèmes importants, tels que le fait de gagner un tempo par l'attaque du pion h2 non défendu, et l'utilisation de la case c4 par un Cavalier.

19.e4

Ceci ne mène nulle part, mais comment les Blancs peuvent-ils progresser autrement?

19.h3 peut avoir pour réponse 19...h4. Les Noirs peuvent continuer d'effectuer toute une variété de coups d'attente utiles, comme ...g6, ou alors ...♗a8 et/ou ...a6, avant de réfléchir à la percée ...c5.

**19...dxc4 20.♗xc4 ♗xb3! 21.♞xb3 ♜he8**

La position demeure objectivement équilibrée, mais je préférerais le côté des Noirs en raison de leurs perspectives à long terme contre le PDI.

B3) 12.♗f3!?**Partie 37****Levon Aronian – Magnus Carlsen**

Baden-Baden 2015

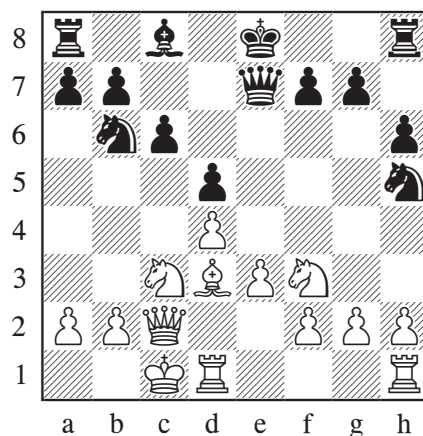
1.d4 d5 2.c4 e6 3.♗c3 ♗f6 4.cxd5 exd5 5.♗g5 c6 6.e3 ♗e7 7.♗d3 ♗bd7 8.♞c2

Les joueurs ont eu recours à un ordre de coups différent pour en arriver là, mais je l'ai adapté à ce qui nous occupe.

8...h6 9.♗h4 ♗h5 10.♗xe7 ♞xe7 11.0-0-0 ♗b6 12.♗f3!?

Une décision piègeuse de la part d'Aronian.

Permettez-moi de vous rappeler que 12.♗ge2 et 12.♗b1 ont été le sujet de l'analyse ci-dessus, tandis que le plus répandu 12.h3 est traité dans la prochaine partie illustrative.

**12...♗g4!?**

Carlsen est un joueur de principes et il formula la remarque après la partie que, puisque les Blancs se sont abstenus de jouer h2-h3, il a senti qu'il devait répondre de cette manière sans réfléchir trop en profondeur aux conséquences de sa décision. Dans ses commentaires en direct sur cette partie, Nigel