

vulnérables que possible, mais les Blancs réussissent à garder le contrôle.

30.♔d1

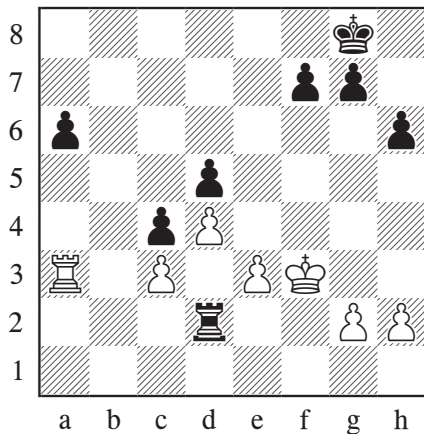
La première étape consiste à refouler la Tour active.

30...♖b2 31.♔e2

La machine indique que 31.♔c1! ♖b8 32.e4! aurait renversé les rôles et forcé les Noirs à jouer précisément pour annuler.

31...♘xf2 32.♔xf2 ♖xd2† 33.♔f3

Les faiblesses mutuelles de pions se contrebalancent. En outre, nous savons bien ce que Tartakover disait à propos des finales de Tours ...



33...g5 34.h3 ♖d3 35.♖xa6 ♖xc3 36.♖xh6 ♖c1 37.♖d6 c3 38.♔e2 ♖g1 39.♔d3 ♖xg2 40.♔xc3 ♖g3 41.♔d3 ♖xh3 42.♖xd5 ♖g3 43.♖a5 ♔g7 44.d5 ♖g1 45.♔e4 g4 46.d6 ♖d1 47.♖g5† ♔f6 48.♖xg4 1/2-1/2

Les Noirs ont émergé de l'ouverture avec une bonne position et nous avons vu comment leur jeu aurait pu être amélioré.

Concentrons à présent notre attention sur les options blanches au 11^e coup qui poseraient plus de problèmes.

C) 11.♔g3!

Partie 13

Ivan Cheparinov – Michael Adams

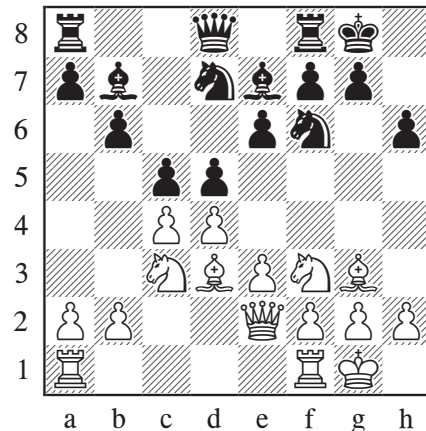
Plovdiv 2010

1.d4 d5 2.c4 e6 3.♘c3 ♘f6 4.♘f3 ♔e7 5.♔g5 ♘bd7 6.e3 h6 7.♔h4 0-0 8.♔d3 c5 9.0-0 b6 10.♖e2 ♖b7

La position du diagramme ci-après a également été atteinte via une séquence assez différente, mais je veux vous habituer à voir l'ordre de coups « correct ».

11.♔g3!

Je considère qu'il s'agit du test critique.



11...cxd4!

Le plus populaire 11...♘e4 est certainement jouable, mais il est trop chaotique à mon goût. Le coup du texte est une solution plus nette, que j'estime davantage en adéquation avec notre « répertoire classique ».

12.exd4 dxc4

OK, j'enfreins donc la règle dont je vous avais parlé stipulant d'éviter la structure PDI dans les positions où le Cavalier est allé en d7. Chaque règle connaît cependant des exceptions. Et en l'occur-

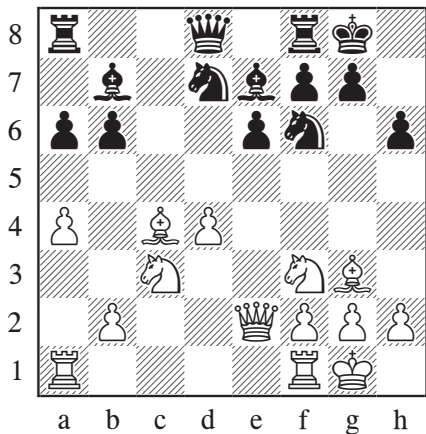
rence, le retrait du Fou en g3 était une concession qui rend la vie des Noirs plus facile dans les positions qui surviennent.

13. ♖xc4 a6

13... ♖h5 est similaire à 14... ♖h5 ci-dessous. J'aime bien, tout de même, le coup du texte, car il suit le conseil énoncé à la page 24, à savoir insérer ce coup de pion afin de provoquer un léger affaiblissement de l'aile-dame blanche.

14.a4

À présent, les Noirs doivent prendre une décision importante. Je crois que le coup choisi par Adams représente la solution idéale.



14... ♖e8!

Grâce à ce coup flexible, les Noirs conservent les options de jouer ... ♖h5 ou ... ♖b4, tout en décourageant la percée d4-d5 en plaçant la Tour en face de la Dame adverse. Deux autres options méritent d'être remarquées :

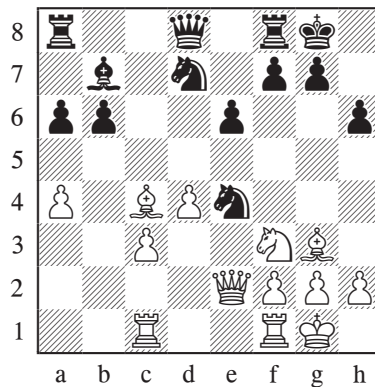
a) D'après à la fois Kasparov et John Cox, 14... ♖h5!? est une manière fiable d'égaliser. Néanmoins, les Blancs disposent de deux voies intéressantes pour l'affronter :

a1) 15.d5!? ♖xg3 16.hxg3 exd5 17. ♖xd5 octroie d'excellents résultats aux Blancs dans ma base de données, ce qui nous renseigne sur les problèmes

pratiques que les Noirs pourraient rencontrer ici, en dépit du verdict « égal » sur lequel insistent les machines.

a2) 15. ♖ad1N ♖xg3 16.fxg3!? est rejeté par les moteurs d'analyse, mais un plan similaire (sans l'inclusion des coups de pions ...a6 et a2-a4) a été employé par Tomashevsky. Les Blancs projettent ♖e5 puis ♖f4, avec des chances d'attaque.

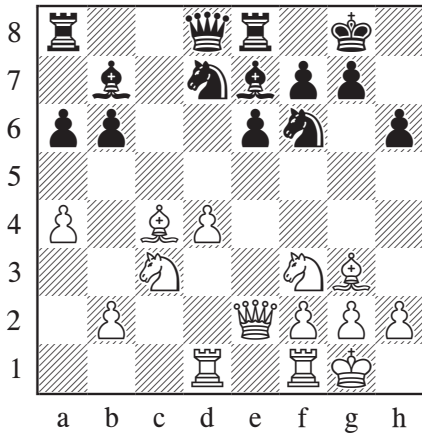
b) 14... ♖b4!? poursuit l'idée d'entrer dans un milieu de jeu à double tranchant, en jouant contre des pions pendants : 15. ♖ac1 ♖xc3 16.bxc3 ♖e4



Il s'agit d'un choix belliqueux de la part des Noirs, qui peut aussi survenir sans l'inclusion des coups de pions ...a6 et a2-a4 – bien que, si les Noirs s'abstiennent des coups de pions, ils doivent prendre en compte la possibilité que les Blancs répondent à ... ♖b4 par ♖b5!?. Dans la présente version, après la recommandation de Sadler 17. ♖h4 ♖c7 18. ♖d3, comme joué dans Mikhalchishin – Ivanchuk, Lvov 1987, les Noirs peuvent égaliser au moyen de 18... ♖f4!N, avec l'idée 19.c4 ♖g5!.

15. ♖ad1

15. ♖fd1 est accueilli dans la même veine que dans la partie principale : 15... ♖b4 16. ♖ac1 ♖h5! 17. ♖e5 ♖e7= Goy – L. Milde, corr. 2006.

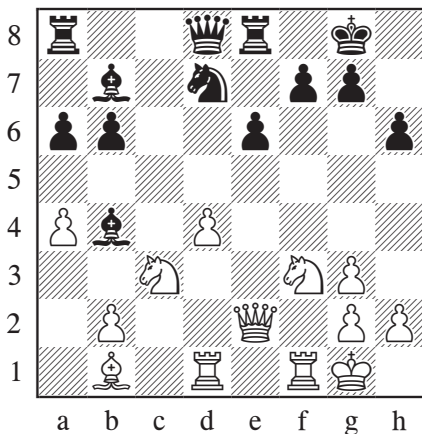


15...♗b4 16.♕d3 ♘h5 17.♗b1

Après 17.♗e4 ♗xe4 18.♘xe4 ♘g3 19.hxg3, les Noirs peuvent poster leur Dame sur la grande diagonale au moyen de 19...♗c7 20.♖c1 ♗b7, avec des chances partagées.

17...♘g3 18.fxg3

Nous avons déjà vu que cette reprise est une idée valable quand les Blancs déplacent leur Tour de a1 vers d1. Ouvrir la colonne f semble logique après que la Tour noire a déménagé de f8. Mais même ainsi, je ne suis pas persuadé que les Blancs soient suffisamment actifs.



18...♗xc3!?

18...♖c8!N 19.♗d3 ♘f8 20.♘e5 ♗e7!?, suivi de ...♗ec7, me semble être le plan approprié, après quoi je préférerais certainement la position des Noirs.

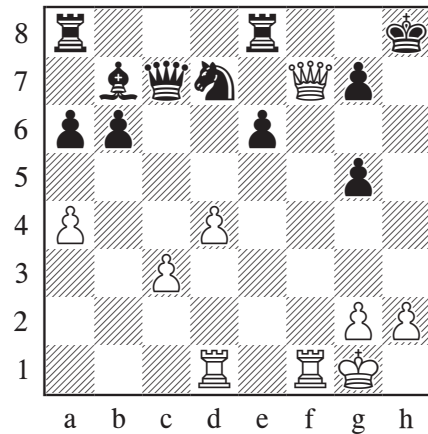
19.bxc3 ♗c7

19...♖c8 20.♗d3 ♘f8 21.g4 ♗e7! paraît toujours être un plan judicieux. Adams sous-estima sans doute l'idée offensive qui suit.

20.g4! f6 21.g5! hxg5 22.♘g5!

Ce spectaculaire sacrifice ne mène qu'à la nulle, indiquant que Cheparinov n'était probablement pas plus satisfait que cela de l'issue de l'ouverture.

22...fxg5 23.♗h7† ♔xh7 24.♗h5† ♔g8 25.♗f7† ♔h8



26.♗d3!?

Les Blancs jouent quelques coups de plus avant de se résigner à l'inévitable.

26...♗e4 27.♗h3† ♗h7 28.♗xh7† ♔xh7 29.♗h5† ♔g8 30.♗f7† ½-½

11.♗g3 pose indiscutablement plus de problèmes, mais la structure PDI, en corrélation avec le futé 14...♗e8!, semble pleinement satisfaisante pour les Noirs. Si les Blancs optent pour une formation agressive à base de fxg3, les Noirs auront de bonnes chances de lutter pour l'avantage, comme l'indique la note au 18^e coup.