

Chapitre 12

Là où tout a commencé



L'équipe qui a remporté la médaille d'argent aux Olympiades de Bled 2002 : Polgár, Gyimesi, Lékó, Almási, Ruck et Ács au premier plan. En 2014, nous avons récidivé!

De mon expérience avec les joueurs d'échecs, j'ai personnellement tiré la conclusion que bien que tous les artistes ne soient pas joueurs d'échecs, tous les joueurs d'échecs sont des artistes.

– Marcel Duchamp

La dernière partie de ce tome est l'une des plus mémorables de toute ma carrière. J'ai réussi à battre un très fort adversaire dans le style audacieux et spectaculaire qui caractérisait les parties de mon enfance.

Mais, comme je l'ai dit dans l'introduction, ce n'est pas la seule raison pour laquelle j'ai choisi de conclure cette trilogie par cette victoire. C'est précisément cette partie qui m'a décidée à écrire ces trois tomes.

J'avais perdu la première partie du match. Cette situation nous est familière depuis les commentaires du match contre Leinier Domínguez, alors je ne parlerai pas de la psychologie générale qui s'y rapporte. Je me contenterai simplement de souligner, au fil de la partie, les aspects psychologiques propres à cette partie.

Judit Polgár – Boris Gelfand

Coupe du monde (3.2), Khanty-Mansiysk 2009

1.e4

Ce coup m'a en quelque sorte collé à la peau toute ma carrière; je suis une joueuse née de 1.e4!

1...e5

Boris est connu pour son excellente préparation dans les ouvertures, et il est extrêmement difficile de le surprendre. Il a été un des meilleurs experts de la Najdorf pendant des décennies, mais en 2009 il a commencé à faire de l'ultra-solide Défense Russe son arme favorite.

Gagner «sur commande» contre cette ouverture est tout sauf facile, alors j'ai fait une

préparation très particulière, en prenant en compte différents facteurs objectifs et subjectifs.

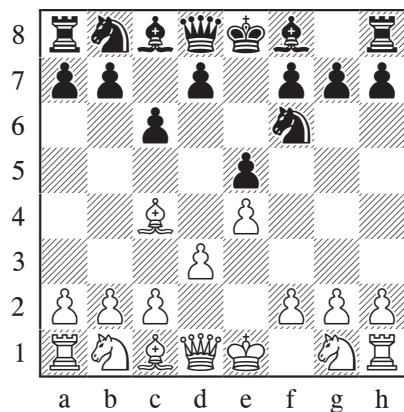
J'ai cherché à comprendre en profondeur la personnalité échiquéenne de Boris. Quelles étaient les tendances les plus saillantes de son style, quel type de positions allait-il chercher à obtenir ce jour-là, dans cette situation précise? À quoi allait-il s'attendre de ma part, et à quoi ne s'attendrait-il pas? Quel genre de positions le rendait hésitant et comment pouvais-je l'entraîner aussi tôt que possible sur un terrain qui ne lui soit pas familier?

Toutes ces questions ont abouti à l'un des choix d'ouverture les plus inspirés de ma vie :

2.♘c4!!

Il y a deux raisons essentielles à cette décision surprenante. Boris avait joué la Russe plus de 100 fois et il était clair qu'il se sentait en sûreté dans les positions qui en résultaient. De mon côté, je n'avais jamais joué la Partie du Fou!

2...♗f6 3.d3 c6



En regardant les parties de mon adversaire, j'avais vu qu'il aimait répondre à l'habituel 4.♗f3 par 4...d5 suivi de ...♘d6 et ...♗bd7. Et comme dans cette partie je jouais surtout *contre* le style de mon adversaire, la priorité était

d'empêcher cette active formation centrale.

4. ♖e2!!

En fait, ce n'est que ce coup qui se voulait vraiment une surprise, et ça a marché, puisque Boris s'est mis pour la première fois à vraiment réfléchir — neuf minutes.

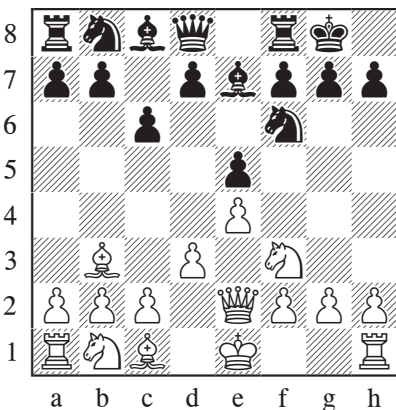
4... ♘e7

Le coup le plus populaire, et une continuation très logique. D'un autre côté, il marque aussi une première victoire psychologique pour moi, puisque Boris se retrouve sorti de ses schémas habituels dès le quatrième coup!

En fait, le cohérent 4...d5, qui est bien dans le style entreprenant de Boris, est tout à fait possible : 5.exd5 cxd5 6. ♖xe5† ♘e7 7. ♘b5† ♘c6 8. ♗f3 0-0 et l'avance de développement des Noirs compense le pion sacrifié.

Dans d'autres circonstances, mon adversaire aurait sans doute choisi cette option, mais la situation du match demandait de la prudence, et j'ai eu raison de penser que Boris ne chercherait pas de complications.

5. ♗f3 0-0 6. ♘b3



Le pion e5 est protégé indirectement par la possibilité ... ♖a5†.

6...d6

Je suis sûre que pendant ses cinq minutes de réflexion, Boris a envisagé 6...d5, mais il a une fois de plus choisi de jouer en fonction de la situation dans le match plutôt qu'en suivant son instinct.

7.0-0

À ce stade, je considérais que la première mission avait été accomplie. Nous étions en route pour un milieu de partie complexe, sans risque que la tension soit rapidement liquidée ou que surviennent des échanges précoces. Coup après coup, mon adversaire allait avoir un choix relativement large entre des alternatives apparemment équivalentes, ce qui allait sans doute s'avérer fatigant, stressant et... coûteux en temps.

7... ♗bd7 8.c3

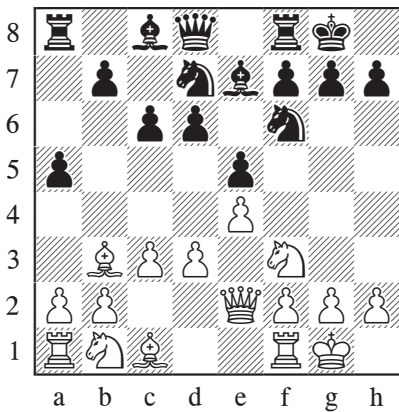
Accroît le contrôle du centre, et assure le Fou contre la menace ... ♗c5.

La position présente des similarités avec la Partie Italienne et l'Espagnole Breyer, mais il existe aussi de petites différences. C'est ce que je cherchais — une structure familière qui exige des décisions concrètes indépendantes.

8...a5

Un coup fort et énergique.

Je m'attendais à quelque chose dans l'esprit de l'Espagnole, comme 8...h6 suivi de ... ♖e8 et ... ♘f8.



9.a4

Pendant la partie, cela semblait la réaction la plus naturelle, en premier lieu parce que je m'attachais à empêcher Boris de réaliser ses plans, tout comme au quatrième coup.

Aujourd'hui, j'envisagerais de poursuivre mon développement par 9.♘bd2 b5 10.d4.

9...b5

La suite logique du coup précédent, mais je m'attendais à un plan plus solide. Outre ...h7-h6 suivi de ...♖e8, les Noirs pouvaient envisager 9...b6 suivi de ...♙a6 (ou ...♙b7) et ...d6-d5 à long terme, ainsi que 9...♗c5 10.♙c2 ♙e6.

C'est assez caractéristique des positions avec une structure non définie et toutes les pièces sur l'échiquier. Beaucoup de plans et d'idées sont disponibles et la situation peut changer après chaque coup.

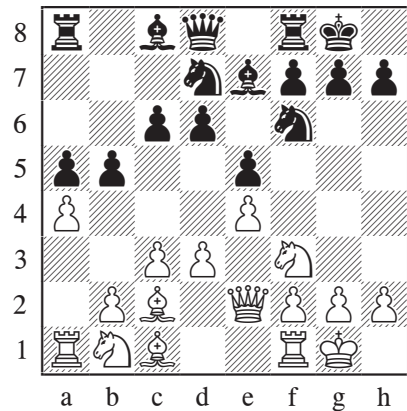
Je suis sûre que Gelfand n'avait pas la moindre raison de se plaindre, mais il a probablement commencé à réaliser que la partie serait longue.

10.♙c2

Avec l'idée de répondre à 10...♗c5? par

11.axb5 cxb5 12.d4, où les Noirs commencent à regretter d'avoir poussé les pions de l'aile dame si tôt.

10.axb5!? cxb5 11.♙e3 était une alternative correcte, mais je ne voulais pas définir si vite la structure à l'aile dame.



10...♙a6

Les Noirs se développent et empêchent l'expansion centrale par d3-d4. À long terme, cela va s'avérer un coup compromettant, parce que le Fou ne pourra pas participer à la défense de l'aile roi.

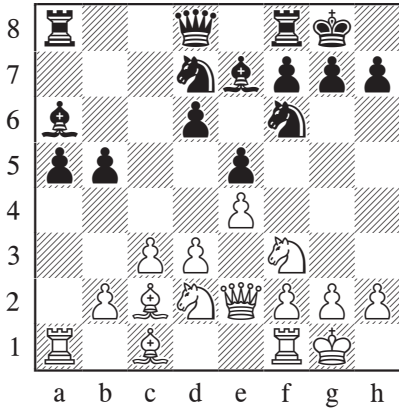
11.axb5

J'ai finalement décidé de résoudre la tension à l'aile dame, parce qu'après 11.♗bd2, 11...b4 m'inquiétait un peu.

11...cxb5

L'apparement actif 11...♙xb5 condamne en fait le Fou à une relative passivité après 12.c4 ♙a6 13.♙d2 ♙b7 14.♗c3±. Les Blancs ont une structure plus compacte et un meilleur développement.

12.♗bd2



12...♔c7

Pas une mauvaise case pour la Dame, mais je m'attendais à 12...♔b6, qui garde un œil sur d4 et surprotège le Fou, un détail qui

aurait pu être utile plus tard.

13.d4

J'ai eu l'impression que Boris était surpris de ce coup. Psychologiquement, ces moments sont importants, où l'un joue contre un certain coup ou plan mais où l'autre le joue quand même.

13...a4?!

Un mauvais choix, après huit minutes. Les Noirs accroissent leur contrôle des cases blanches, mais ils laissent aux Blancs le temps de se regrouper convenablement et de préparer une attaque à l'aile roi.

L'actif 13...b4 était meilleur. Je cherchais à

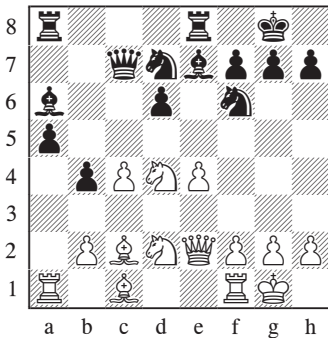


J'ai joué beaucoup de parties intéressantes contre Boris Gelfand

faire marcher 14.c4.

Le forçant 14...♖b6 15.♖xa5 ♘xc4 16.♖xa6 ♘xd2 17.♖xa8 ♘xf3† 18.♚xf3 ♖xa8 19.♗b3 mène à une égalité approximative, quoique la pression constante de mon Fou de cases blanches puisse s'avérer désagréable à long terme.

Cependant, le simple 14...exd4 15.♗xd4 ♖fe8, avec l'idée ...♗c5 et ...♗f8 et des menaces combinées de coups de pions tels que ...a5-a4 et ...d6-d5, aurait offert un excellent jeu aux Noirs.



En fait, je préfère les Noirs, raison pour laquelle 14.♗d3 était meilleur (que le coup que je voulais jouer, 14.c4).

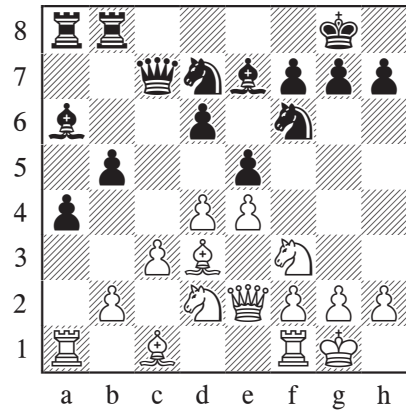
14.♗d3

Ne laisse pas aux Noirs de deuxième chance de jouer ...b5-b4.

14...♖fb8

Ce coup naturel ne parvient à créer aucune menace à l'aile dame et affaiblit la défense de l'aile roi. Boris s'en est sans doute remis au fait que jusqu'à présent, nous avons eu une partie positionnelle au centre et à l'aile dame.

Même en perdant du temps, il était logique de déclouer le pion par 14...♚b6!?



15.♗h4!?

Je voulais profiter immédiatement de l'inconvénient du dernier coup. Même sans être sûre que ce soit le meilleur coup (après tout, je suis en retard de développement), j'étais contente d'avoir enfin trouvé un plan intéressant qui mène à une position susceptible de m'inspirer et où je pourrais jouer «à quitte ou double». Cette pensée m'a donné une espèce de liberté et de plaisir créatif!

15...g6 16.f4

Cela m'a rappelé le Gambit du Roi, l'arme favorite de mon enfance, ce qui m'a donné confiance dans les obscures complications qui s'ensuivent.

Les Noirs ont maintenant un large choix, mais c'est précisément ce qui devait être désagréable pour Boris, qui aurait sûrement préféré que le chemin vers le tour suivant soit plus clair.

16...exf4

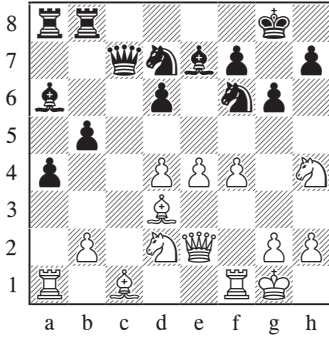
Joué après seulement quatre minutes.

16...exd4

Ce n'est pas un coup pour lequel il était facile de se décider, parce qu'il permet aux Blancs de construire un fort centre. Cependant,

le meilleur développement des Noirs leur aurait permis de stabiliser la position de façon satisfaisante.

17.cxd4



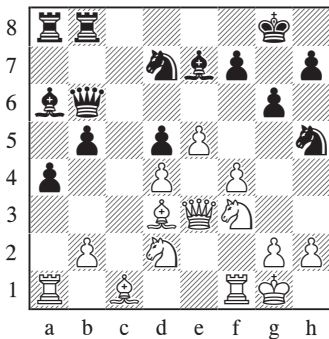
17...♖b6!

Un coup important, qui prépare ...b5-b4 pour échanger ma pièce d'attaque la plus dangereuse — le Fou d3.

18.♗hf3 d5!

Force les Blancs à déterminer la structure centrale avant d'organiser une attaque.

19.e5 ♗h5 20.♖e3



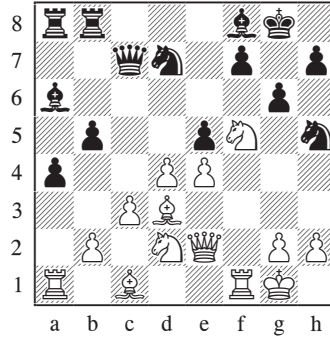
20...b4!

En dépit des apparences, il ne s'agit pas vraiment d'un sacrifice de pion.

21.♖xa4 ♗xd3 22.♖xa8 ♖xa8 23.♖xd3 ♗xf4 24.♖e3 ♗e6

Avec un solide blocage en e6, qui neutralise l'avantage d'espace des Blancs.

La tentative de maintenir la tension et d'envahir la case f4 par ...♗h5 est plus risquée : 17.♗f5 ♗f8 18.fxe5 dxe5



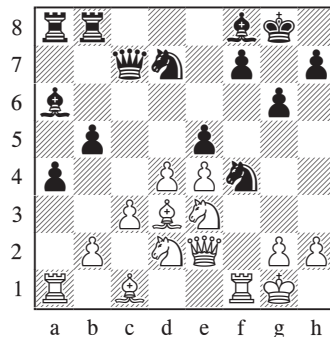
19.♗e3!?

Pendant la partie, j'étais tentée par le sacrifice de pièce 19.♗f3, mais il n'est sans doute pas suffisant.

19...♗f4

Insérer l'échange en d4 avant ce saut de Cavalier ne change pas le caractère de la position : 19...exd4 20.cxd4 ♗f4 21.♖xf4 ♖xf4 22.♗f3 ♖c8 23.♗d2 ♗b7 24.♗d5 avec une très grande activité.

Ou 19...♖a7 20.♖f2, attaquant f7, avec des complications.



20.♖xf4!

Forcé, mais très fort.

20...exf4 21.♗d5 ♖d6 22.♗f3 ♗h6 23.♖e1

Menace ♖h4. La structure ressemble

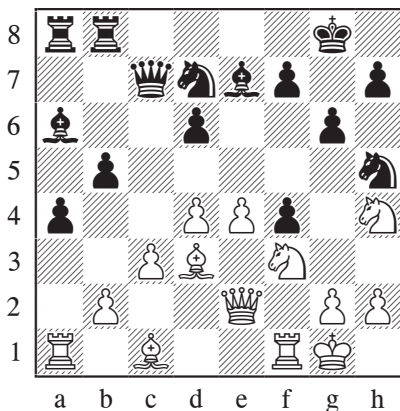
beaucoup à celles qui proviennent du Gambit du Roi, avec les Blancs très bien centralisés, ce qui compense le déficit matériel.

17. ♖df3

Poursuit le développement et amène plus de pièces à l'attaque.

17. ♖xf4 était exclu à cause de 17... ♘h5, tandis que 17. ♖f3 déclouait le pion b, autorisant 17...b4.

17... ♘h5



18. ♙d2

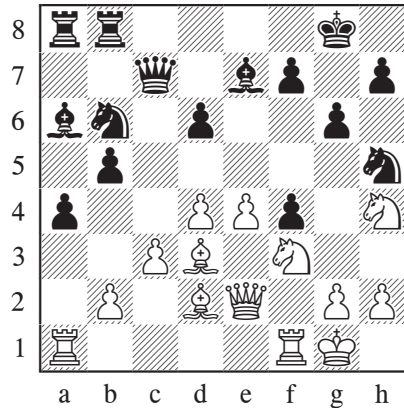
Mon intention première était la percée typique du Gambit du Roi, 18.g4, mais je n'ai pas trouvé de bonne façon de poursuivre l'attaque après 18...fxg3.

Comme les Noirs ne sont pas encore prêts à jouer ...b5-b4, j'ai décidé que je pouvais me permettre de lier les Tours par le coup du texte.

18... ♘b6?

Joué plutôt vite (peut-être *trop* vite), après à peine trois minutes. Boris continue à suivre le plan de blocage sur les cases blanches et sous-estime le potentiel dynamique de mon attaque.

Il valait mieux ramener la Tour dans la zone exposée par 18... ♖e8!, exerçant une certaine pression sur ma Dame et préparant le combat tactique.



19.g4!

Le tournant de la partie. En jouant mon dernier coup, qui ouvre des lignes à l'aile roi sans se soucier de l'équilibre matériel, je me suis sentie un peu comme la jeune fille de 15 ans que j'étais autrefois. Perdre la première partie d'un match aussi court suscite en général des difficultés d'ordre psychologique, mais, cette fois, le désir de l'emporter m'a donné la liberté de jouer le genre de coups excitants dont on ne cesse jamais de rêver.

Si je devais définir mon jeu dans cette phase de la partie, je dirais que c'est un mélange d'amour, d'enthousiasme et d'esprit joueur.

19...fxg3

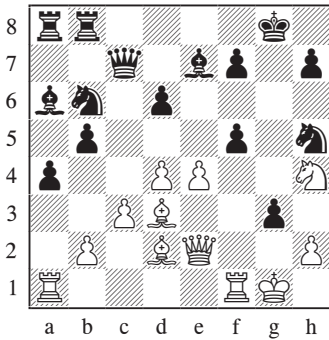
Une analyse approfondie suggère que les Noirs sont sans doute objectivement mieux, mais, compte tenu des circonstances, c'était sans importance, puisqu'il ne leur restait que 17 minutes pour atteindre le 40^e coup (contre 31 pour moi) et qu'il leur fallait faire nulle.

De façon générale, les Noirs pouvaient

insérer ...gxh2† à divers moments, mais il est en principe utile de garder le pion en g3 pour contrôler la case f2. Dans la plupart des cas, je ne pouvais guère me permettre de consacrer un tempo à hxg3, si bien que ...gxh2† restait constamment une possibilité.

20. ♖g5

J'ai aussi envisagé 20. ♜f5 gx f5 21. ♘h4 :



Aussi effrayant que cela paraisse pour les Noirs, je ne croyais pas que ça puisse marcher. Par exemple : 21... ♘g7 22. ♘xf5 ♘xf5 23. ♖xf5 avec juste quelques compensations. De plus, j'aime les Cavaliers et je n'allais pas m'en séparer aussi facilement.

20... ♘c4?

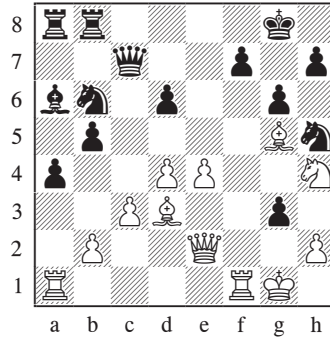
Un choix étrange après une réflexion relativement longue — huit minutes. Boris persiste dans son plan statique à l'aile dame comme si rien ne se passait à l'aile opposée.

Avant d'avancer le Cavalier, il aurait dû prendre des mesures prophylactiques.

20... ♙xg5!

Ce n'est pas un coup facile à jouer, parce que la faiblesse des cases noires devient maintenant significative, mais il était essentiel d'éliminer mon Cavalier actif.

21. ♙xg5

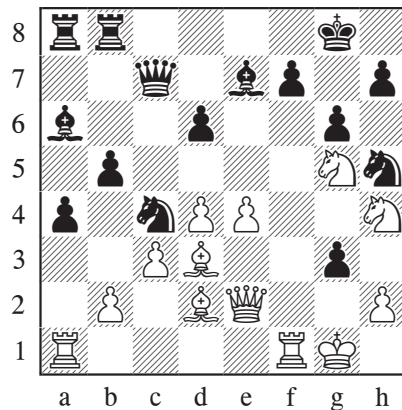


21... ♙c8!

Encore une décision difficile : les pièces noires doivent se dépêcher de revenir défendre. Ce coup est dirigé contre le thème ♘h4-f5.

22. ♖f3 ♘c4

C'est le genre de position que je ne serais pas contente de jouer contre un module, mais dans une partie de tournoi je croirais en mes chances. Les Noirs ont deux pions de plus, mais leur Roi est exposé et leur coordination d'ensemble est loin d'être idéale.

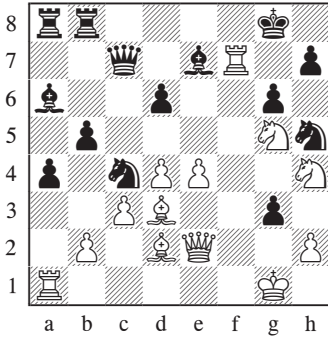


21. ♘f5

Un coup spectaculaire, thématique et dangereux... mais pas le meilleur!

Au bout de sept minutes, j'estimais que le

naturel 21. ♖xf7! n'était pas clair.



De fait, on a l'impression que les pièces blanches sont en danger, mais tout marche à merveille sur le plan tactique.

21... ♗d8

Ce coup, qui décloue le Fou pour attaquer le Cavalier g5, m'a induite en erreur.

J'ai vu qu'après 21... ♗xd2, espérant 22. ♗xd2? ♙xg5!, je gagnais par 22. ♗f5!!.

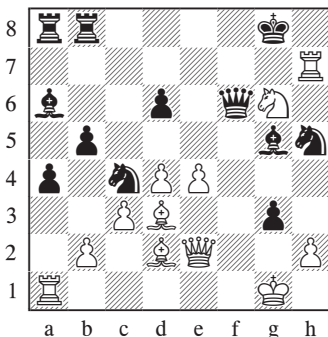
22. ♖xh7 ♙xg5

Encore une fois, les Noirs ne peuvent pas se permettre de prendre le Fou : 22... ♗xd2 23. ♗xg6 ♙xg5 24. ♗xh5 avec une attaque décisive.

23. ♗xg6!

Intuitivement, je sentais que les pièces noires étaient trop éloignées pour offrir une défense adéquate à leur Roi. Concrètement, je n'ai pas vu comment poursuivre après :

23... ♗f6



Il est curieux que j'aie vu la réfutation spectaculaire de 21... ♗xd2 mentionnée plus haut, mais n'aie pas réussi à calculer le relativement naturel :

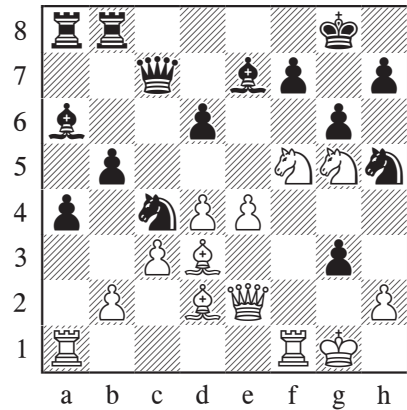
24. ♗e7† ♗f8

La Tour est taboue : 24... ♗xh7 25. e5† gagne la Dame.

25. ♙xg5 ♗xg5 26. ♖f1† ♗e8 27. ♗d5

Avec des menaces décisives, car le contre-jeu des Noirs aboutit à une impasse après :

27... gxf2† 28. ♗xh2 ♗h4† 29. ♗g1 ♗g3† 30. ♗g2+.

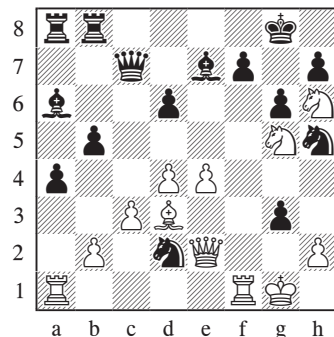


21... ♙xg5

Une décision pragmatique, qui élimine une dangereuse pièce d'attaque et simplifie le calcul.

21... ♗xd2 22. ♗h6†

Ceci est moins dangereux qu'il ne semble : les Noirs tiennent d'un cheveu.



22...♔h8!

22...♔g7 échoue sur 23.♖xf7 ♔xh6 24.h4 ♖h8 25.♗xd2+-. Il est vrai que l'ordinateur préfère 24.♖xh7† avec un mat en 13 coups, mais c'est pour moi moins évident.

23.♘hx7†

Les Blancs doivent garder le rythme de l'attaque.

Après 23.♖xf7 ♔xg5 24.♖xc7 ♔xh6, les Noirs ont le Roi en sécurité et assez de compensations pour la Dame.

23...♔g8 24.♘h6† ♔h8 25.♗xd2

La position s'est plus ou moins normalisée; les Blancs ont un pion de moins mais conservent une forte pression à l'aile roi. Par exemple :

25...♔xg5 26.♗xg5 gxh2† 27.♔xh2 ♖f8 28.♔e2

Avec une initiative durable.

22.♔xg5 f6

Cherche à consolider les cases noires.

23.♔h4

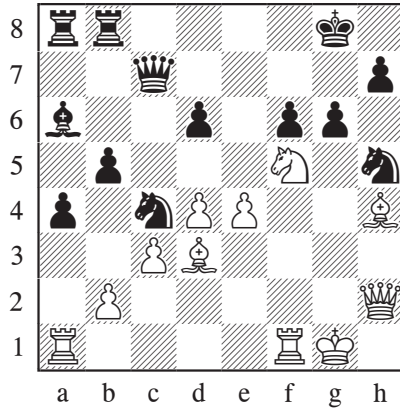
Aussi longtemps que le Cavalier h5 est en l'air, il n'est pas pressé de jouer 23.♘h6†, d'autant que je ne voyais pas comment poursuivre l'attaque après 23...♔g7.

23...gxh2†

Comme hxg3 suivi de g3-g4 est devenu une menace, les Noirs décident finalement de résoudre la tension.

24.♗xh2

Libère la case e2 pour le Fou de façon à contester la stabilité de l'important défenseur qu'est le Cavalier en h5. Ce genre de menace additionnelle tend à être désagréable en Zeitnot.

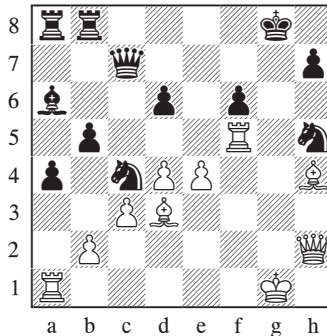


24...♖f8

En crise de temps, Boris essaie de jouer la sécurité. D'un autre côté, conserver la tension me donnait plus de possibilités de compliquer les choses.

L'apparement risqué 24...gxf5 aurait en fait conduit à un jeu équilibré, mais le montrer exigeait un gros effort de calcul et d'imagination.

25.♖xf5



25...♘g7!

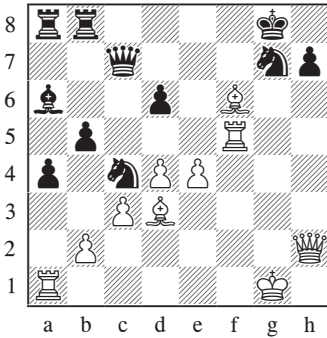
Après 25...♗f7 26.♔h1, suivi de ♖g1† et e4-e5, les Blancs ont des compensations fantastiques.

26.♔xf6

Ceci paraît très dangereux, mais les Noirs

ont une défense incroyable.

26. ♖xf6 ♜f8 est inoffensif.



26... ♗xb2!!

Une ressource extraordinaire à l'aile dame à un moment où le principal théâtre des opérations se trouve sur l'aile opposée! Les Noirs contestent la stabilité des Blancs, dans le but de détourner l'attention de la Dame blanche de l'aile roi.

Les Noirs ont intérêt à conserver le Cavalier g7, parce que l'attaque blanche est décisive après 26... ♗xf5? 27. exf5 ♜f7 28. ♖h4!, tandis que la ressource de la partie principale ne marche plus : 27... ♗xb2 28. ♔c2!! suivi de ♗f2 et ♜g1† avec une attaque mortelle.

27. ♜g5

Si 27. ♖xb2, alors 27... ♗xf5 28. exf5 ♔f7 gagne du temps pour la défense.

Le cavalier 27. ♔c2 est inefficace après 27... ♜f8, qui menace d'éliminer le Fou dangereux par ... ♜xf6. 28. e5 ♗xf5 29. ♖g2† ♗g7 et les Blancs n'ont pas mieux que forcer la nulle par répétition : 30. ♖e4 ♗e6 31. ♖g4† ♗g7=.

27... ♗xd3 28. ♔g7 ♖xg7 29. ♜g7† ♔xg7

La Dame blanche n'est pas assez forte pour poser des problèmes au Roi exposé des Noirs. Ces derniers ont un dangereux pion passé à l'aile dame et le Roi blanc n'est pas en sécurité non plus.

30. ♖xd6

Ou 30. ♖g3† ♔h8 31. ♖xd3 b4! suivi de ...b4-b3, et les Blancs vont devoir chercher leur salut dans un perpétuel.

30... ♜f8 31. ♖g3† ♔h8 32. ♖xd3 ♜f6!?

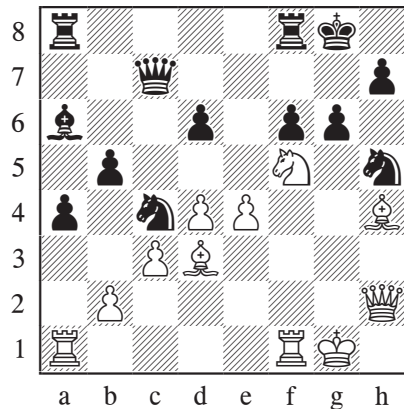
Ce n'est pas le seul coup, mais il est prudent. Les Tours deviennent maintenant très actives, ce qui assure la nulle.

33. ♖h3 ♜g8† 34. ♔h1 ♜gg6 35. ♖d7 ♜h6†

36. ♔g1 ♜hg6†

Et ainsi de suite.

Plutôt que le forçant 26. ♔xf6, il m'aurait sans doute fallu jouer le neutre 26. ♜f3!?, qui laisse les Noirs soumis à une dangereuse pression, ce qui aurait été particulièrement désagréable en Zeitnot.



25. ♔e2

J'exécute ma menace.

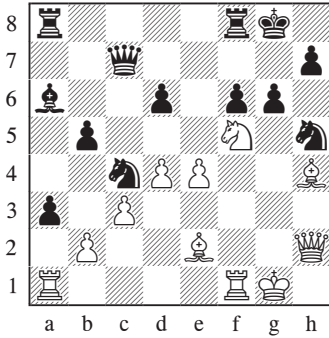
Pour les raisons avancées ci-dessous, 25. ♔xc4† ♖xc4 26. ♗e7† ♔g7 27. ♗d5, avec de grosses compensations, était meilleur.

25... gxf5

Une continuation logique, à laquelle il est difficile d'imaginer une alternative.

Et pourtant, les ordinateurs sont d'un tout

autre avis : 25...a3!!



Encore une fois, comme avec ...dxb2 de la note au 24^e coup noir, un coup à l'aile dame permet de se défendre contre l'attaque à l'aile roi.

26.bxa3 d2 27.gh5 dxfl 28.dh6† gh7 29.fxf1

Cette position semble dangereuse, mais les Noirs peuvent enfin utiliser la faiblesse de la case c3 pour activer la Dame.

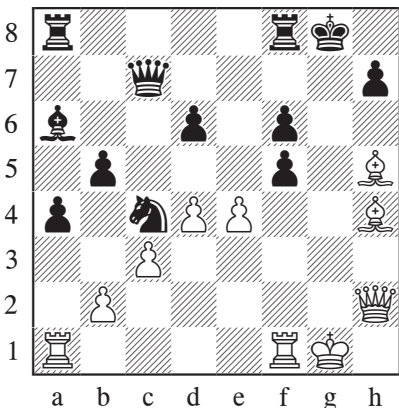
29...xc3 30.d5† gxf5 31.fxd6

Il existe de nombreuses lignes qui conduisent à la nulle; en voici une :

31...gh6 32.f4† gh5 33.fxf5† gh6 34.f4† gh5 35.f5†

Avec la nulle.

26.gh5



Mes Fous occupent des positions d'attaque très actives.

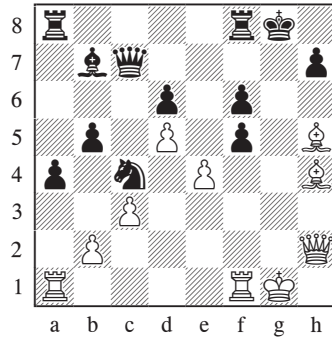
26...fxe4?

La dernière faute, qui met le Roi noir en grand danger.

Pour rester dans la partie, les Noirs devaient attaquer le pion e4, soulignant le fait que mon Roi n'est pas tellement en sécurité non plus.

Sur 26...g7† 27.gh1 gh7 28.d5, qui bloque le Fou et renouvelle la menace gh1, les Noirs peuvent se regrouper en utilisant la case e5 : 28...e7! 29.ae1 fxe4 30.g2† gh8 31.fxe4 de5 32.fef4 dd7. Les Blancs ont assez de compensations pour les deux pions, mais peut-être pas plus.

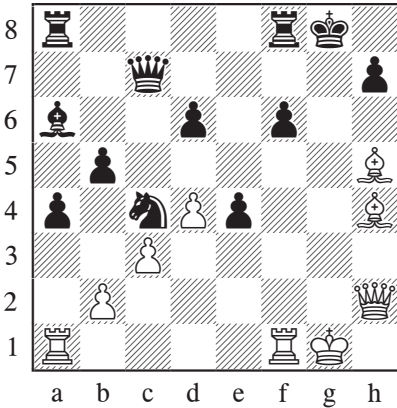
Le repli de Fou immédiat, 26...gh7!, est même plus fort, parce qu'après 27.d5 les Noirs n'ont pas besoin de perdre un tempo pour éviter gh1 :



27...c8!?. Défend la colonne f en empêchant fxf5. Sur e4xf5, le Fou peut retourner en b7, et sinon les Noirs peuvent se regrouper par ...gh8, ...e7, ...de5.

Si l'on compare les conséquences du coup de la partie avec ces lignes, il est facile d'en comprendre le principal défaut. Les Noirs ouvrent la colonne f pour l'attaque des Blancs

et se privent de toute chance de contre-jeu sur la grande diagonale.



27. ♖f4!!

Dès que l'idée de ce coup m'a traversé l'esprit, j'étais sûre que c'était le meilleur coup. Je renforce la menace ♕xf6 et me prépare à activer la Dame par ♖h6.

J'ai aussi senti que je pouvais vraiment gagner cette partie et revenir au score, ce qui m'a donné un frisson de plaisir!

Gelfand comptait sans doute sur 27. ♕xf6, qui lui aurait permis d'alléger la pression : 27... ♖xf6 28. ♖xf6 ♖g7† 29. ♖g2 ♖xg2† 30. ♔xg2 ♗xb2. Les Noirs ont deux pions pour la qualité, ce qui leur assure d'excellentes compensations.

27... ♔f5?

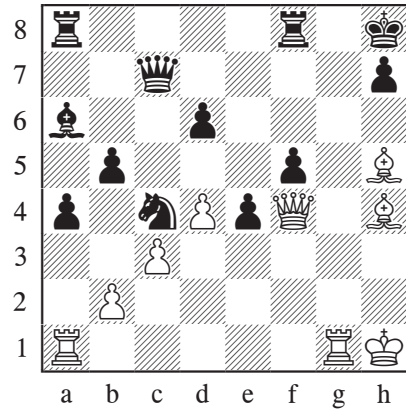
Encore un coup affaiblissant, après lequel la partie est pratiquement terminée.

27... ♖g7†? 28. ♔h2 ♔h8 ne marche pas non plus : 29. ♖g1 ♖e7 30. ♖af1 suivi de ♖h6 avec une attaque mortelle à laquelle toutes les pièces blanches participent.

27... ♖e7 28. ♔h2 ♔h8 était relativement

meilleur, dans l'espoir d'obtenir une version acceptable du sacrifice de qualité en f6 (♕xf6, ... ♖xf6).

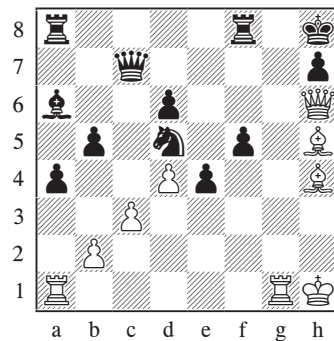
28. ♔h1 ♔h8 29. ♖g1



29... ♖f7

Avec une seule minute à la pendule, mon adversaire a dû sentir qu'il allait perdre.

Pendant la partie, j'ai d'abord pensé que 29... ♗b6 était la meilleure défense, dans le but de venir défendre les cases noires depuis d5, mais j'ai trouvé comment réfuter ce plan : 30. ♖h6 ♗d5



31. ♖g2!

Il n'y a rien que les Noirs puissent faire contre le doublement des Tours sur la

colonne g. Les Fous contrôlent beaucoup de cases importantes, ce qui empêche la Dame de protéger efficacement les cases f6 et f8.

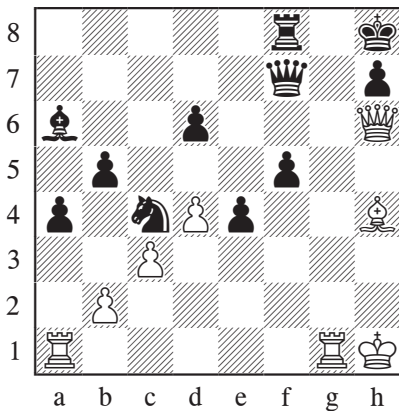
31...f4

Ou 31...♖g8 32.♖ag1 ♖xg2 33.♖xg2 ♖g8 34.♙f6† ♘xf6 35.♗xf6† et le mat est en vue.

32.♖ag1 ♗d7 33.♙g4 ♗g7 34.♗xg7† ♔xg7 35.♙e6† ♔h8 36.♙xd5

J'ai calculé jusque-là, ce qui est plus que suffisant. La pièce de plus des Blancs n'est que l'une des sources de tracas des Noirs; en fait, ils ne vont pas tarder à se faire mater.

30.♙xf7 ♗xf7 31.♗h6 ♖f8



32.♖g6!

C'est le meilleur coup, et il a causé l'abandon immédiat de Boris. Les menaces sont ♙f6† et ♖f6, tandis que 32...♗xg6 33.♗xf8† ♗g8 34.♙f6 fait mat.

1-0

Par-delà la performance sportive (ce fut la seule défaite de Boris dans sa route vers le gain de cette Coupe du monde), ce qui m'a vraiment mise en joie était la façon dont j'ai joué — qui n'était pas très courante à ce niveau.

Malheureusement (pour moi!), Boris

est l'un des plus forts joueurs du monde en rapide, et après quatre parties de départage, j'étais éliminée.

Boris a toujours été un grand combattant et autour de 2009 il a connu quelques-unes de ses meilleures années. Après avoir remporté la Coupe du monde, il s'est aussi qualifié pour un match de championnat du monde contre Anand, qu'il fut près de gagner — mais en pareil cas, « près » ne compte guère...

Pendant mon travail sur cette trilogie, des changements importants sont survenus dans ma vie. Je me suis impliquée dans d'autres activités que l'entraînement et le jeu, mais la plupart de ces activités sont en relation directe avec les échecs.

En 2010, avec ma sœur Sofia, j'ai écrit *Chess Playground*, un livre pour les enfants de maternelle qui veulent apprendre les échecs. Nous avons plus tard développé une application pour iPhone, iPad et Windows basée sur ce livre.

Ce n'était que le début de mon parcours dans le monde de l'éducation aux échecs. Peu de temps après, à l'automne 2011, j'ai accompagné les efforts de Kasparov au Parlement européen pour démontrer les mérites éducatifs des échecs et faire des échecs une matière reconnue dans les programmes scolaires de l'Union européenne. Un an plus tard, j'ai créé la Fondation Judit Polgár pour les échecs. Le plus grand succès de ma fondation, à ce jour, c'est que les échecs, en tant que méthode de développement des compétences, ont été intégrés au programme officiel de l'Éducation nationale en Hongrie en septembre 2013.

En 2007 déjà, j'ai eu l'idée d'un festival d'échecs à Budapest et j'ai contacté le grand amateur d'échecs Tamás Nádasi, le président