

Chapitre 7

L'ouverture



*Le célèbre investisseur George Soros croit en la Sicilienne.
Peu de gens savent qu'il est né en Hongrie!*

Je n'ai jamais considéré l'ouverture comme mon point fort. Ainsi que je l'ai dit dans les deux premiers tomes, une grande partie de mes méthodes d'entraînement était plutôt destinée à me mettre à l'aise dans les positions typiques de milieu de partie qui découlaient de mes ouvertures. De plus, j'ai toujours un peu souffert du caractère limité de mon répertoire, qui résultait en un certain manque de flexibilité quand je me préparais pour une partie donnée, et offrait une cible fixe à la préparation de mes adversaires.

En revanche, cette approche m'a aidée à rester créative quand j'analyse une variante donnée. Je cherche toujours des idées neuves et inattendues. Il est vrai que toutes ne résistent pas au test de l'analyse, mais il est très gratifiant de trouver une idée originale qui mérite d'être essayée en partie officielle. La partie de 1994 contre Shirov dans le tome II en est l'un de mes exemples favoris.

Quelque part entre 2004 et 2005, ma préparation dans l'ouverture s'est retrouvée globalement en crise. Il m'a fallu mener un dur combat contre moi-même pour accepter le fait que, que je le veuille ou non, il me fallait me servir des modules tous les jours, et vérifier mes vieilles analyses comme toutes mes nouvelles idées. Je suis bien placée pour vous dire que tout le concept de la préparation a changé avec l'intrusion de la technologie dans les échecs!

Dans mon enfance, mes sources d'information étaient les magazines, les bulletins de tournoi, *l'Informateur d'échecs*, les annuaires *New in Chess*, mes entraîneurs et la grande cartothèque créée par mes parents (merci de vous reporter au tome I pour plus de détails). Dans les temps modernes, j'ai dû passer aux bases de données, aux magazines

électroniques et à toutes sortes de portails et de sites Internet.

Par le passé, je disposais de relativement peu d'information, mais je l'étudiais en profondeur, afin d'en tirer le maximum. Aujourd'hui, travailler avec des outils très puissants suppose de classer intelligemment l'information et de garder un œil critique sur les variantes des modules. Pour dire les choses de façon schématique, c'est souvent comme si nous étions pratiquement passés d'une approche analytique à une approche synthétique.

Beaucoup de joueurs du top se servent de bases de données qui ne contiennent que des parties d'un certain niveau, par exemple entre joueurs à plus de 2500. Avec à peu près 1000 parties disputées chaque jour, il est sûr que cela permet de gagner beaucoup de temps, mais ça présente aussi le risque de passer à côté de bonnes idées de joueurs moins bien classés.

Les évaluations des modules peuvent parfois être très trompeuses. On entend souvent, de nos jours, des joueurs se plaindre d'avoir perdu une position à « +4 », mais cela ne veut pas toujours dire grand-chose sur le plan sportif. Pour faire la démonstration de cet avantage, il faut parfois trouver un coup très loin d'être évident, voire même toute une série de tels coups. On ne doit pas s'arrêter d'analyser une variante d'ouverture avant d'avoir compris *pourquoi* elle est gagnante.

La bonne nouvelle, c'est que l'utilisation des modules est loin d'épuiser le jeu d'échecs. Les exemples inclus dans ce chapitre illustrent un large panel de situations. On peut encore préparer certaines lignes de façon schématique, ou même improviser devant l'échiquier. Et il est encore possible de surprendre de forts joueurs dans des lignes d'attaque forçantes,

ou de chercher des chances pratiques dans des positions irrationnelles dans l'évaluation objective est « 0.00 ».

Dans la partie suivante, ma préparation avait un caractère assez général, mais je comptais sur le filet de sécurité que me donnait le fait d'employer une ouverture inattendue, contre laquelle mon adversaire ne risquait pas de s'être spécialement préparé.

Alexander Motylev – Judit Polgár

Coupe d'Europe des clubs, Kallithea 2002

Cette partie commença par une petite aventure. La salle de jeu était à deux pas de notre hôtel, mais ce jour-là, c'était encore trop loin, car il pleuvait fort. Mes vêtements et mes chaussures furent tellement trempés que mon mari dut aller en chercher d'autres dans notre chambre, pour que je puisse me changer complètement!

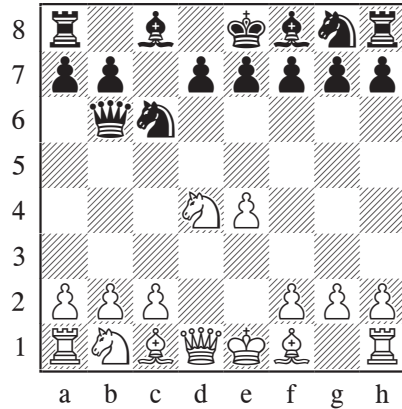
1.e4 c5 2.♘f3 ♝c6

J'ai l'impression que mon deuxième coup a quelque peu surpris mon adversaire ; j'avais joué la Najdorf contre lui un an plus tôt.

À l'époque, Motylev était davantage qu'un jeune joueur talentueux, puisqu'en 2001 il avait gagné le championnat de Russie. Il était également réputé comme expert contre la Sicilienne.

Avec le temps, il s'est fait connaître comme entraîneur de l'équipe masculine de Russie, tandis que ses apparitions dans les tournois se firent de plus en plus rares. Mais il a récemment fait un retour à la compétition très réussi en remportant le championnat d'Europe individuel 2014 à Erevan, auquel j'ai aussi participé.

3.d4 cxd4 4.♘xd4 ♖b6



Le soir précédant la partie, j'avais trouvé plusieurs raisons de choisir cette variante plutôt que mes habituelles Najdorf ou Paulsen.

Je pensais que l'effet de surprise serait renforcé par le fait que c'était la dernière ronde et qu'elle se jouait plus tôt que les précédentes.

Pendant ma préparation, j'ai trouvé une partie dans laquelle mon adversaire a employé un plan avec ♖e2 et 0–0–0. C'était le genre de positions que j'aurais été heureuse de jouer, tandis qu'il semblait ne pas très bien convenir au style de Motylev.

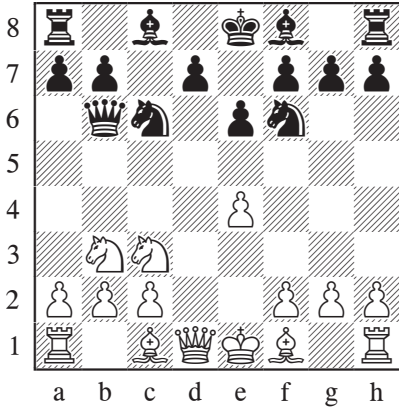
L'idée générale du dernier coup est de forcer les Blancs à enlever leur Cavalier de sa forte case centrale. Dans d'autres lignes de la Sicilienne, comme la Scheveningue ou la Paulsen, les Noirs perdent volontiers un temps avec la Dame (...♗d8-b6-c7) ou le Fou (...♘f8-c5-e7) pour provoquer ♘b3. Le caractère distinctif de cette ligne est que les Noirs réalisent ce plan avant d'avoir défini la structure centrale.

5.♘b3

C'est de loin le coup le plus courant, mais

la tentative de changer le cours de la partie par 5.♘b5 est une alternative importante.

5...♘f6 6.♘c3 e6



7.♞e2

Motylev suit sa partie précédente dans cette ligne. Avec les Blancs, je préfère le plus naturel 7.♙d3.

7...♙b4 8.♙d2 0-0

C'est le moment où mon mari est arrivé à mon secours avec des habits et des chaussures secs.

9.a3

Joué comme pour me demander si je voulais bien concéder la paire de Fous.

9...♙e7

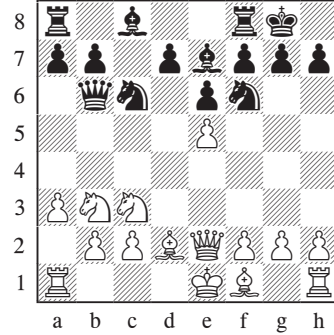
A posteriori, ce choix s'est avéré inspiré, puisque mon Fou va plus tard pratiquement décider du sort de la partie.

9...♙xc3 10.♙xc3 e5 est l'autre possibilité, mais je n'aime pas la position noire. Par exemple : 11.0-0-0 ♖d8 12.♖d6! ♞c7 13.♗xf6 gxf6 14.♞g4† ♜h8 15.♞h4 ♞d6 16.f4 avec une forte attaque sur les cases noires, Adams –

Knežević, France 1997.

10.0-0-0

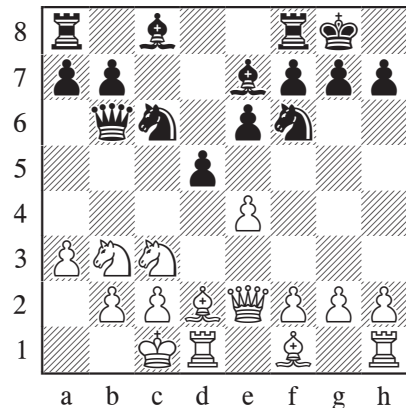
Quelques mois plus tôt, Motylev avait joué 10.e5 :



10...♘d5 11.0-0-0 d6 12.exd6 ♙xd6 13.♘b5 ♙e5 14.c4 a6 15.cxd5 exd5 16.♙e3 ♞xb5 17.♞xb5 axb5 18.♙xb5 ♙e6 et ici, dans Motylev – Kunte, Calcutta 2002, les Blancs pouvaient conserver un léger avantage par 19.♞he1±.

Pour cette partie, j'avais préparé 10...♘e8, demandant aux Blancs de justifier leur agression précoce au centre.

10...d5



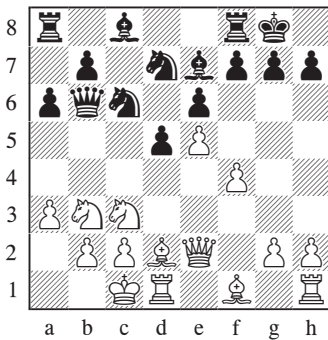
En profitant au mieux de cet ordre de coups

particulier, j'ai préparé cette rupture typique de la Sicilienne en évitant la perte de temps habituelle (...d7-d6-d5). La partie prend maintenant une allure de Défense Française, quelle que soit la réaction des Blancs.

11.exd5

Alexander n'a même pas passé une minute sur ce coup; il est clair qu'il savait quelle structure il voulait avoir contre moi.

La suite critique est 11.e5 ♘d7 12.f4 a6 :



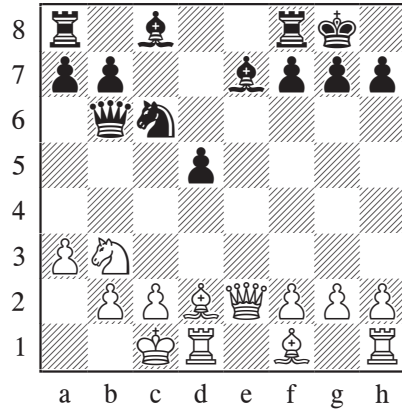
Comparativement à certaines des lignes principales de la Défense Française, le développement des Blancs n'est pas optimal. Il leur faudra ouvrir le chemin de la case d3 au Fou pour générer des menaces à l'aile roi et prendre un peu de temps pour occuper la case d4.

Je prévoyais de continuer par ...♙c7 suivi de ...b5, avec la course habituelle entre des attaques réciproques sur les ailes opposées. Je n'avais pas analysé grand-chose et n'avais pas d'évaluation claire de la position, mais j'étais sûre que cela conduisait à un combat sans compromis.

11...♘xd5 12.♘xd5

Motylev visait ouvertement une position les Noirs ont un isolani, mais son dernier coup ouvre la route au Fou c8. À la place, il était logique d'envisager un coup de développement neutre tel que 12.g3!?

12...exd5

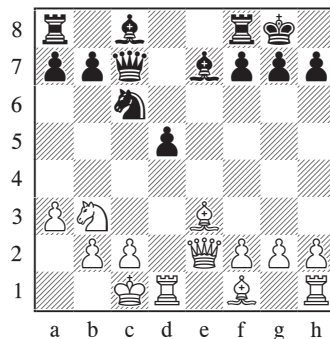


13.♙c3

Motylev a joué ce coup après sa première longue réflexion : 16 minutes. Les Blancs ont du mal à compléter leur développement tout en gardant à l'œil mon isolani.

Le dernier coup visait probablement à défendre le Roi blanc et à prendre le Roi noir pour cible. Son défaut est qu'il permet à ma Dame de rester sur l'excellente case b6, d'où elle fait pression sur les deux ailes.

Plus tôt cette année-là, une partie avait continué par 13.♙c3 ♚c7 :



Les Blancs ont ici le choix :

a) 14.♞xd5?! ♙e6, suivi du développement des Tours en d8 et c8, donne trop d'initiative aux

Noirs.

b) Sur 14.♔d2, essayant de restaurer l'harmonie de la position blanche, les Noirs doivent répondre par 14...♖f6 15.♘d4 ♘xd4!. Cette fois, je n'ai rien contre le fait de donner le Fou, parce que cela accélère mon développement et renforce mon initiative. 16.♘xd4 ♘f5 suivi de ...♞ac8 avec une forte pression sur l'aile dame blanche.

c) 14.g4?! ♘e5 avec du contre-jeu, Konguvel – Sherbakov, Goodricke 2002.

d) Les Blancs doivent probablement jouer le retenu 14.g3, dans le but d'achever leur développement avant de manifester de quelconques ambitions.

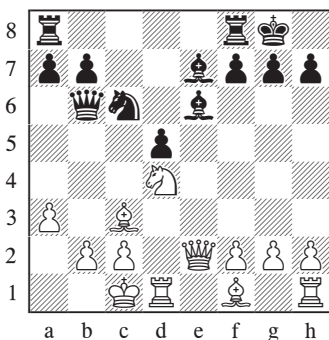
13...♘e6

Le principal objectif de ce coup est le développement; la défense du pion d5 n'est qu'un effet collatéral bienvenu.

14.♞f3

Joué après une autre réflexion relativement longue — 10 minutes. L'idée de transférer la Dame en g3 est cohérente avec ♘d2-c3, mais elle va s'avérer trop lente.

Je m'attendais à 14.♘d4, commençant la lutte pour la case d4, dont l'issue aura un fort impact sur le cours de la partie.

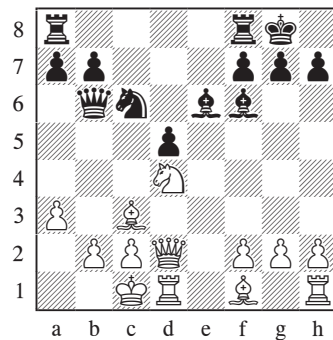


14...♖f6 15.♞d2

Avec leur développement incomplet, les Blancs doivent bloquer l'isolani, et non essayer de le gagner.

15.♘xe6 et dangereux pour eux : 15...♘xc3 16.bxc3 fxe6 17.♞xe6† ♖h8 et les Noirs ont trop de jeu pour le(s) pion(s).

Ou bien, après 15.♘xc6 ♘xc3?! 16.♘e7† ♖h8 17.♞b5!, les Blancs ont une légère initiative, mais, à la place, le Zwischenzug 15...♘g5† suivi de ...bxc6 donne une position très confortable.



15...♞fe8!

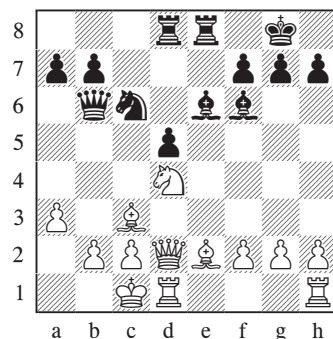
Un coup prophylactique, par lequel les Noirs se préparent à reprendre en e6 avec la Tour et empêchent l'échec intermédiaire en e7 après ♘xc6, ...♘xc3.

16.♘e2

Poursuivant le développement.

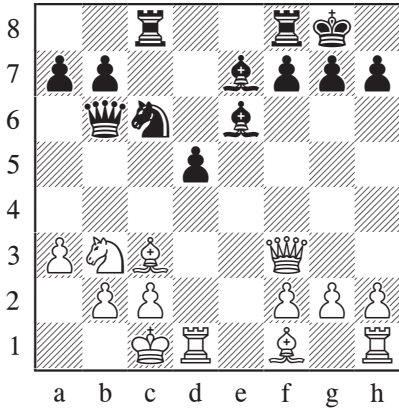
16.♘xe6 ♞xe6 17.♘xf6 ♞xf6 ne fait qu'activer le jeu des Noirs.

16...♞ad8



Les Noirs sont complètement mobilisés et ont une bonne position, mais la stabilité des Blancs au centre les prémunit contre tout danger à court terme.

14...♖ac8



J'ai passé 12 minutes sur ce coup. Il est clair que la Tour appartient à la colonne c, mais 14...♖fd8, préparant ...d5-d4, était une alternative intéressante.

15.♞g3

Motylev a encore réfléchi 14 minutes, me donnant l'impression qu'il n'était pas sûr de la viabilité de son plan.

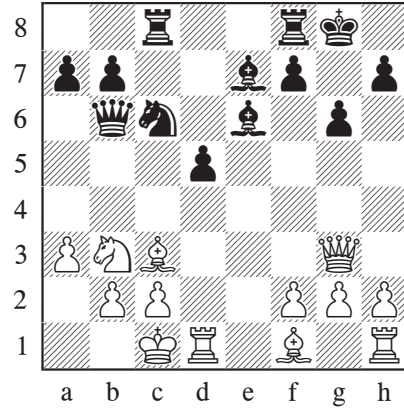
15.♙d3 semble logique, car 15...d4? perd le pion après 16.♘xd4, à cause de ♙xh7† si les Noirs reprennent deux fois. J'aurais renforcé la menace par 15...♗fd8 16.♘d4 ♘xd4 17.♙xd4 ♙c5 18.♙xc5 ♞xc5, avec l'idée de jouer soit ...d5-d4 soit ...♗d6-b6, avec un jeu très actif.

Ou bien, après 15.♘d4? ♙f6, les Blancs perdent toute stabilité : 16.♘xc6 ♞xc6 avec un clouage mortel sur la colonne c.

15.♙b1 paraît raisonnable, mais ne résout pas

les problèmes de développement des Blancs après le naturel 15...♗fd8.

15...g6



Cet affaiblissement de la grande diagonale n'est pas dangereux et la partie va montrer que h4-h5 est trop lent pour les Blancs.

Il est intéressant de comparer le dernier coup à 24...g6, suggéré dans la note à 24...♞c5?? de ma partie de Hoogeveen 2003 contre Karpov (pages 77-78), et au ...g7-g6 donné plusieurs fois dans les commentaires à 22...f6?! de ma partie de Wijk aan Zee 2005 contre Svidler (pages 134-135). Dans chacun de ces cas, ...g7-g6 est la façon la plus sûre de ralentir l'attaque blanche.

La principale différence, c'est que, dans la présente partie, je me prépare avec mon dernier coup à prendre l'initiative, tandis que dans les parties antérieures ...g6 aurait été un moyen de limiter l'avantage blanc.

16.h4

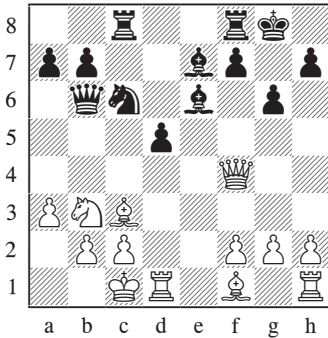
Prenant encore son temps : il a passé neuf minutes sur ce coup.

Les Blancs pouvaient essayer de monter une

attaque sur la grande diagonale par :

16. ♖f4

Suivi soit de ♘d4 soit de ♖h6.



La réfutation est élégante et loin d'être évidente :

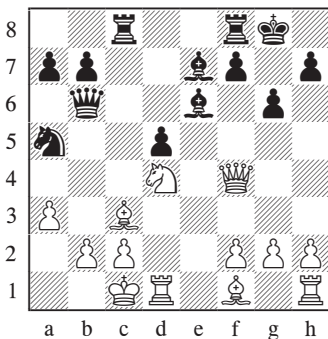
16... ♘a5!!

Le Cavalier saute bravement sur une case attaquée, pour ouvrir la colonne c et préparer l'élimination du dangereux Fou c3 par ... ♖xc3. En d'autres termes, c'est un sacrifice pour en préparer un autre.

17. ♘d4

C'est la seule façon d'essayer de garder une certaine stabilité.

Après 17... ♙xa5 ♖xb3 or 17. ♘d4 ♖xc3 18. bxc3 ♖xa5, le Roi blanc court un danger mortel.



17... ♖xc3!

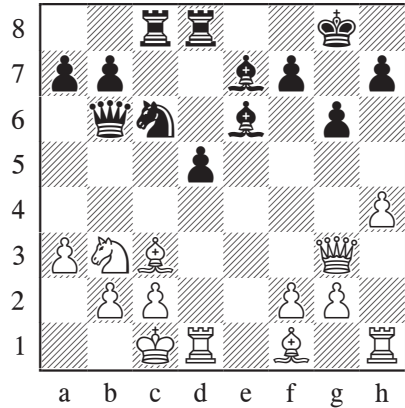
Ruine la forteresse royale et prend le contrôle

des cases noires.

18. bxc3 ♙xa3†

Les Noirs ont un pion pour la qualité et une attaque durable.

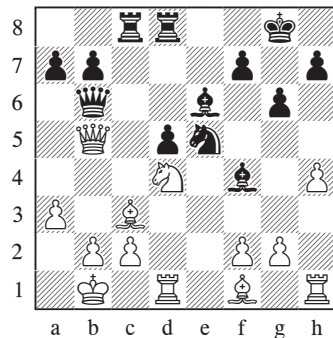
16... ♖fd8



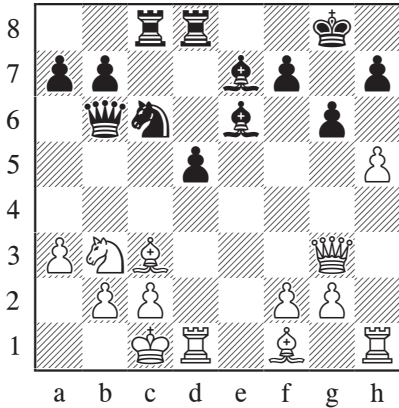
Je me sentais très à l'aise et jouais relativement vite. L'attaque blanche ne m'inquiétait pas du tout, parce que j'étais sûre que mon meilleur développement m'assurerait l'avantage.

17. h5?

Motylev a consacré 10 minutes à cette erreur. C'était sa dernière chance de bloquer le pion isolé : 17. ♘d4. Je pouvais changer le caractère de la partie en harcelant un peu la Dame! 17... ♙d6! 18. ♖d3 ♙f4† 19. ♖b1 ♘e5 20. ♖b5



20...♖xc3!. Une idée familière; les Noirs éliminent la pièce blanche la plus active et obtiennent un avantage structurel. 21.♗xb6 axb6 22.♘xe6 fxe6 23.bxc3 ♘g4. Les Noirs forcent la récupération de la qualité, tout en gardant la meilleure structure.



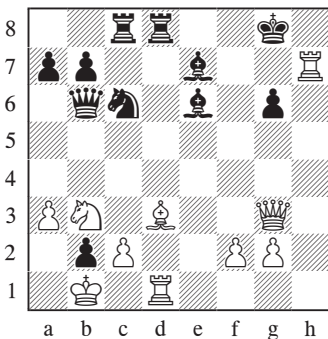
17...d4!

J'ai investi 12 minutes dans ce coup thématique pour en vérifier tous les détails tactiques.

18.hxg6 hxg6!

Nous avons tous les deux pris rapidement. 18...dxc3? 19.gxf7† conduit au mat.

J'ai rejeté 18...fxg6 sur la base de 19.♙d3 dxc3 20.♖xh7 cxb2† 21.♙b1, en oubliant un petit détail.



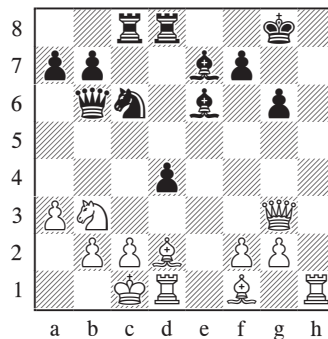
21...♙f5!. Cette défense, qui profite du clouage sur la colonne d, gagne pour les Noirs.

Mais les Blancs ont en fait une autre idée salvatrice : 19.♗h2 h5 20.♗g3!. Cela veut dire que mon coup était le meilleur, malgré l'imprécision de mes calculs.

19.♘d4

J'ai l'impression que mon adversaire était lui aussi content de sa position, et que ses neuf minutes de réflexion l'avaient convaincu de ce que j'avais raté l'idée cachée de son coup.

Sur 19.♙d2, j'avais prévu 19...♙xb3 suivi de ...♙f6, mais il vaut encore mieux ouvrir la colonne c avant d'effectuer la capture prévue.



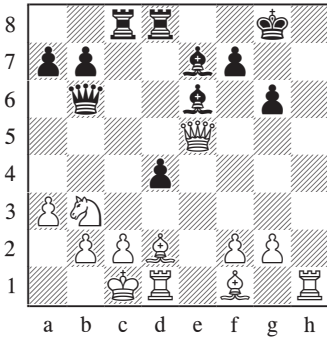
19...♘e5!!

Ce que ce coup a de plus spectaculaire, c'est qu'il invite la Dame à prendre le Cavalier en menaçant mat en un coup!

20.♗xe5

Après 20.♙b4 ♙xb3 21.♗xb3, je peux profiter pleinement de mon meilleur développement par le thématique 21...d3!, qui fait participer toutes mes pièces : 22.♙xd3 a5 23.♙c3 ♗xb3 24.cxb3 ♖xc3†

25.bxc3 ♖xd3† 26.♔c2 ♜xf2 avec de bonnes chances de gain dans la finale.



20...♙f6!!

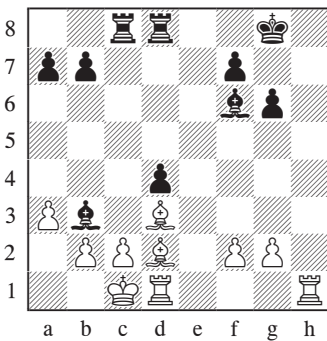
Un autre coup spectaculaire, dans la même veine que le précédent.

21.♚b5

Relativement le meilleur.

21.♚xf6 perd la Dame après 21...♞xc2† 22.♔xc2 ♙xb3† suivi de 23...♚xf6. Le Roi peut essayer d'échapper à l'échec du Fou par 22.♔b1, mais il va lui-même succomber après 22...♞xb2†! 23.♔a1 ♞a2†! suivi du mat.

21...♚xb5 22.♙xb5 ♙xb3 23.♙d3



L'impression de stabilité est illusoire.

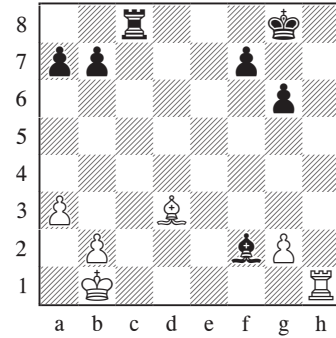
23...♙xc2! 24.♙xc2 d3

En pareil cas, la forte avance de l'isolani démontre clairement la meilleure mobilisation des forces noires.

25.♙c3 ♙xc3

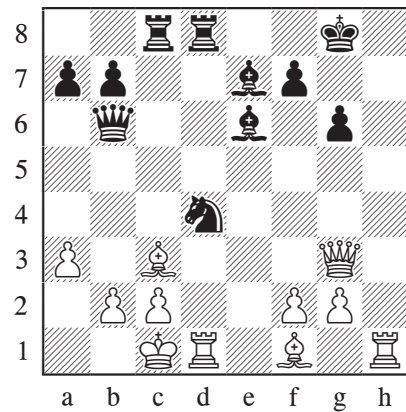
Les Noirs gagnent au moins un pion, par exemple :

26.♞xd3 ♞xd3 27.♙xd3 ♙d4† 28.♔b1 ♙xf2



Avec les Tours sur l'échiquier, la présence de Fous de couleurs opposées ne garantit absolument pas la nulle.

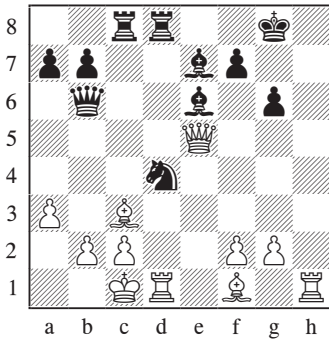
19...♜xd4



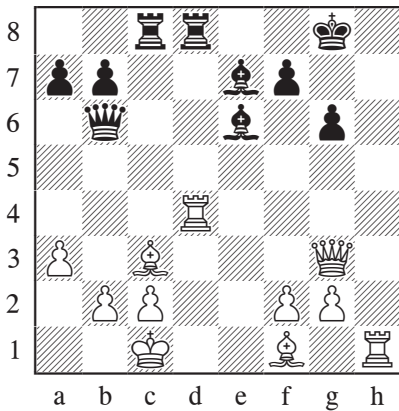
20.♞xd4

C'est le coup sur lequel comptait Motylev.

L'activation immédiate de la dame par 20.♚e5 perd parce que les Tours blanches ne sont pas liées.



20...♘b3† 21.cxb3 ♜xc3† 22.♞xc3 ♙g5†
 23.♔c2 ♞xf2† 24.♔b1 ♞xd1† 25.♔a2 ♙f6.
 Les Noirs ont gagné une pièce, et ils parent maintenant les menaces sur la grande diagonale, créant à leur tour des menaces décisives.

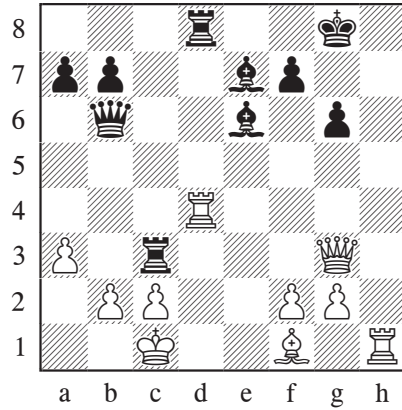


20...♞xc3!!

Je me rappelle à quel point j'étais fier quand j'ai découvert cette idée pendant la partie, et j'ai aujourd'hui encore un bon souvenir de mon dernier coup et de l'ensemble de la partie.

Une fois disparue la pièce d'attaque la plus dangereuse des Blancs (qui est aussi très utile en défense), ce sera soudain aux Noirs d'attaquer.

Motylev comptait sur 20...♞xd4 21.♞e5, où la suite relativement la meilleure, 21...♙g5† 22.♞xg5, laisse les Noirs avec quelques soucis.



21.bxc3

Un point important est que les Blancs ne peuvent pas conserver leur structure intacte par 21.♞xd8† ♞xd8 22.♞xc3 à cause de 22...♙g5† 23.♔b1 ♞d1 mat!

À partir d'ici, la partie devient une excellente illustration de la force des Fous soutenus par la Dame. À plusieurs reprises, l'activité des Fous dans toutes les directions (gauche/droite et avant/arrière) sera très efficace.

Dans de telles situations, j'aime bien comparer les Fous à deux sabres de samurai.

21...♞xd4 22.cxd4 ♞xd4

Confine le Roi adverse dans la zone dangereuse. Les Blancs ont une qualité de plus, mais cela ne se ressent guère car mes forces sont bien mieux mobilisées.

Les Blancs ont un choix plutôt large, mais mon adversaire a trouvé la meilleure défense en à peine cinq minutes :

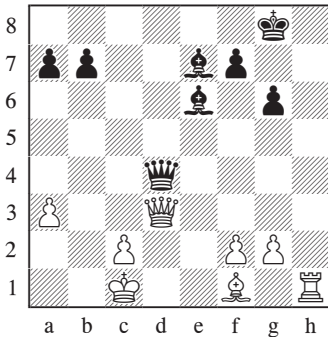
23.c3

Il est essentiel de restreindre mon activité sur les cases noires.

23.♞b8† éloigne trop la Dame du centre et ne parvient à créer aucune menace après

23...♔f8, où les Noirs menacent de déclouer le Fou par ...♖g7, suivi de ...♗xa3† avec une attaque décisive.

Centraliser la dame par 23.♚d3 perd sur une série de coups précis :



23...♗g5† 24.♔d1

Ou 24.♔b1 ♚e5, menaçant en même temps ...♚e1† et ...♗f6 : 25.♚e2 ♚c3→.

24...♚a1† 25.♔e2 ♚e5† 26.♔d1 ♗g4†!?

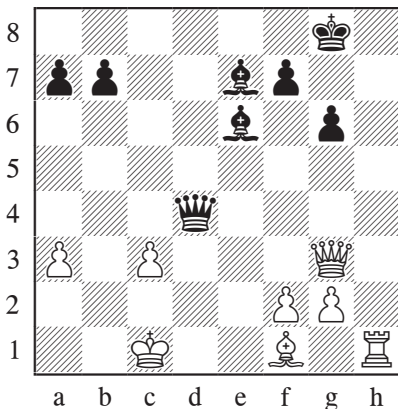
Force l'affaiblissement de la case e3 pour la rendre accessible à la Dame.

27.f3 ♗f5 28.♚c4 ♚e3

Il vaut la peine de remarquer que le Fou g5 sert à créer des menaces sur la diagonale h6-c1, mais défend aussi la case d8 contre une invasion décisive de la Dame adverse.

29.♚d5 ♗e6 30.♚d3 ♚c1† 31.♔e2 ♗c4→

Gagne la Dame à cause du mat en d2.



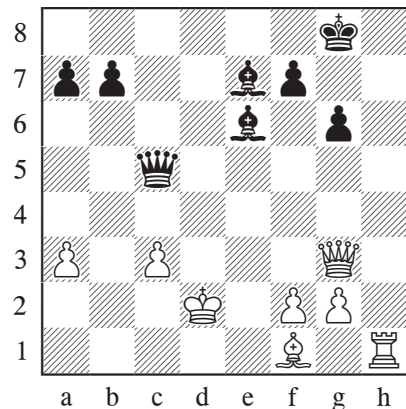
23...♚c5!

Il m'a fallu résister à différentes tentations, comme celle de prendre le pion a3 avec échec ou de me lancer dans d'autres lignes forcées. J'ai fini par réaliser que la Dame est parfaitement placée en c5, d'où elle contrôle plusieurs lignes importantes et empêche les Blancs de jouer le très souhaitable ♗d3.

Le spectaculaire 23...♗g5† ne conduit qu'à la nulle : 24.♚xg5 ♚xc3† 25.♔d1 ♗b3† 26.♔e2 ♗c4† avec échec perpétuel.

Le gourmand 23...♗xa3 aide les Blancs à se coordonner au prix de deux pions : 24.♔c2 ♚b6 25.♚e5! ♚xf2† 26.♗e2. Une fois le développement des Blancs achevé, la Tour peut devenir embêtante; il ne faut sûrement pas laisser faire ça!

24.♔d2



Les Blancs ne renoncent pas à l'espoir de jouer ♗f1-d3.

24...♗g5†

Un bon coup, mais, malgré les 14 minutes que j'ai passées dessus, pas le meilleur!

J'ai à juste titre écarté 24...♖xa3?, qui permet la centralisation 25.♗e5!

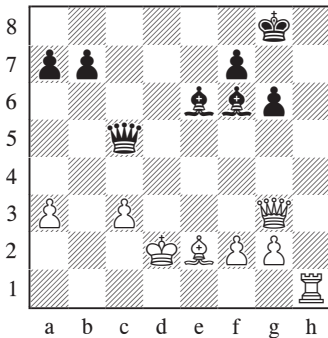
J'aurais pourtant dû jouer un autre coup tranquille :

24...♗f6!

Cela non seulement empêche ♗d3, mais se prépare aussi à garantir la sécurité du Roi par ...♔g7.

25.♗e2

25.♗b8† ♗c8! n'améliore pas la position blanche car le pion c3 est en l'air.



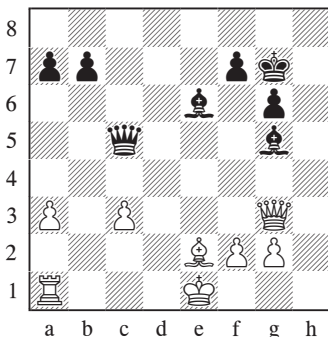
25...♔g7

Une fois opéré le regroupement idéal à l'aile roi, je peux maintenant envisager de prendre le pion. Si les Blancs s'y opposent par :

26.♖a1

Je peux exploiter le départ de la Tour de la colonne h par :

26...♗g5† 27.♔e1?



27...♗h4! 28.♗f3 ♗d5, gagnant le pion f2 et faisant s'envoler le dernier espoir de sécurité du Roi blanc. Impressionnante utilisation des Fous!

25.♔c2?!

Motylev pensait que le Roi serait relativement à l'abri à l'aile dame, commettant ainsi la même erreur de jugement que moi au coup précédent.

Il aurait dû rester aussi près que possible de l'aile opposée par :

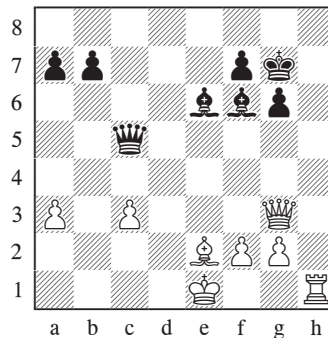
25.♔e1!

Sans craindre d'être apparemment exposé au centre. Il m'aurait alors fallu faire preuve de précision pour trouver quelques coups peu évidents afin de garder l'initiative, mais, même ainsi, les Blancs auraient gardé de bonnes chances de s'en tirer :

25...♔g7 26.♗e2

Les deux joueurs continuent à manœuvrer sans faire attention à l'adversaire.

26...♗f6



Enfin un peu d'interaction, mais les Blancs ont intérêt à l'ignorer.

27.♔f1!

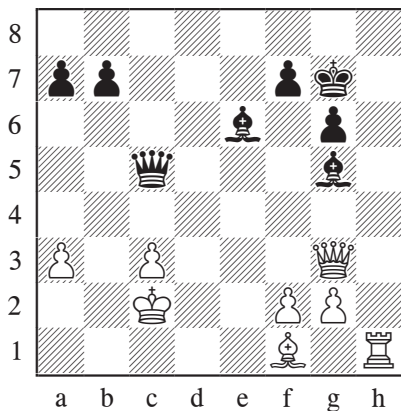
27.c4 sauve le pion, mais retarde l'évacuation du Roi au point qu'il peut lui devenir difficile de s'échapper. 27...♗d4 28.♗d3 ♖a1†

29.♔d1 ♖c1 30.♗c2 ♗xa3. Maintenant, le Roi va peut-être s'échapper, mais le pion c4 est en danger et le pion a peut devenir très dangereux.

27...♗xa3 28.♔g1 ♖c1† 29.♔h2 ♗d2 30.♗d3 ♗xd3 31.♔xd3 a5

Le pion a paraît dangereux, mais les Blancs vont pouvoir liquider dans une finale de Fous de couleurs opposées où le pion de moins ne sera pas un problème.

25...♔g7!

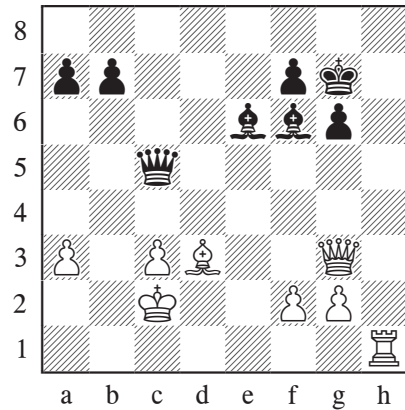


Mieux vaut tard que jamais! J'ai fini par comprendre qu'en l'absence de menace immédiate, un coup tranquille pouvait être très gênant pour les Blancs.

26.♔d3

Le seul coup raisonnable, puisqu'après 26.♔e2 ♗d5 les Blancs seront sans défense contre pas moins de trois échecs ennuyeux, en d2, e4 et a2. De d3, le Fou fait un peu obstacle à ma Dame.

26...♔f6



Mais le pion c3 devient maintenant vulnérable, ce qui me permet d'achever mon regroupement avec gain de temps.

27.♗b1?

Après ce coup, il ne restait que 47 secondes à la pendule à mon adversaire, mais, plus important, sa position est soudainement perdue.

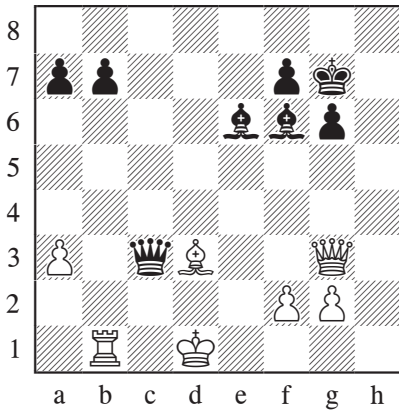
Le désir de Motylev d'enfin compléter son développement est compréhensible, mais il va s'avérer que la Tour est plus mal placée en b1 qu'en h1.

27.♗e3 donnait de meilleures chances de continuer le combat, même si la position blanche est tout simplement mauvaise après 27...♗xc3† 28.♔d1 ♗xa3.

27...♗xc3†

J'ai joué ce coup avec beaucoup d'animation car j'avais tout vu jusqu'à la fin.

28.♔d1



28...♙g5!

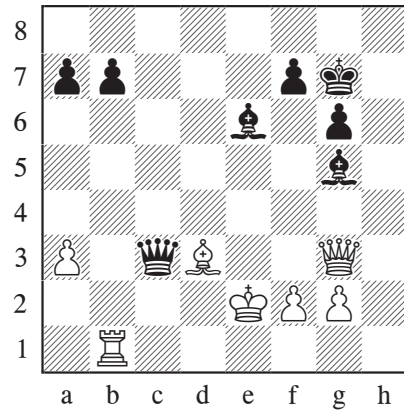
Le coup décisif.

29.♖e2

L'inconvénient d'avoir la Tour en b1 se voit dans la ligne 29.♙xg5 ♗xd3†, où 30.♗d2 n'est pas possible. De plus, après 30.♖c1 ♙f5, les Blancs n'ont pas la contre-attaque par ♗h6†, parce que la Dame n'a plus le soutien de la Tour. À la place, 31.♞b2 ♗c3† est sans espoir.

29.f4 est une façon intéressante de changer quelque chose à la dynamique de la position : 29...♙xf4 30.♗xf4 ♗xd3† 31.♖c1. Maintenant, en cas de 31...♙f5, les Blancs commencent à faire des échecs par 32.♗e5† (ce qui n'était pas possible dans la ligne précédente, avec la Dame en g5), mais j'avais prévu 31...♗c3† 32.♖d1 ♙b3†, où les Blancs doivent entrer dans une finale de Dames désespérée par 33.♞xb3 puisque 33.♖e2 ♗c2† perd la Tour.

Après le coup de la partie, il semble que les Blancs soient à un cheveu de s'échapper. En principe, c'est exact, mais ils n'auront pas le loisir de se mettre à l'abri...



29...♙g4†!

Un joli coup de Fou, mais ce n'est pas encore la touche finale!

30.♖f1

30.♗xg4 permet aux Noirs de récupérer deux pièces après 30...♗d2† 31.♖f1 ♗xd3†.

30...♙f4!

Le point culminant du travail d'équipe des deux Fous, avec une parfaite coordination du duo! Comme le Fou d3 doit rester protégé, on peut dire que les Fous ont enfermé la Dame blanche.

0-1

Et puisque j'ai parlé de travail d'équipe, j'ajouterai que mon club, Polonia Varsovie, a remporté la médaille de bronze.

Beaucoup, sans doute, ont cru que l'attaque spectaculaire de la partie suivante était le fruit d'une préparation approfondie dans l'ouverture, mais je vous assure que c'était complètement celui de l'inspiration devant l'échiquier.