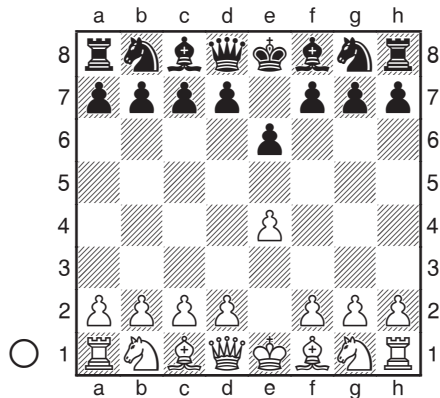


# Chapitre 1

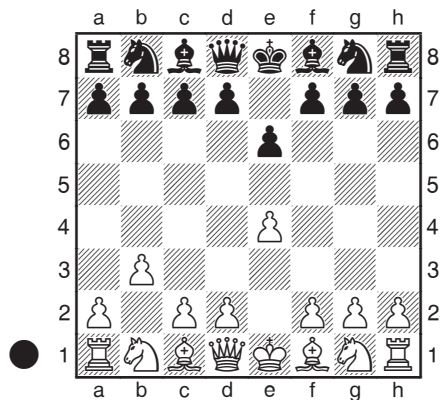
## Les coups marginaux

1.e4 e6 (D)



Nous allons voir dans ce chapitre A) 2.b3, B) 2.f4, C) 2.e5 et D) 2.g3.

A) 2.b3 (D)



Le fianchetto-dame, souvent accompagné du gambit du pion e4, n'est pas sans danger. Un jeu précis suffira pourtant à contrer cette variante très secondaire.

2...d5 3.♖b2

3.exd5 exd5 4.♘b2 ♘f6 5.♗f3

5.♞e2+ ♙e6 6.♞f3 ♙e7 et l'initiative blanche n'existe, pour ainsi dire, plus → 1-1

5...♙e7 6.♙e2 0-0 7.0-0 ♙g4 : là non plus, les Noirs n'ont aucun problème de

développement. On sortira le Cavalier b8 en d7, suivi de ...c6 et ...♖c7 → 1-2

### 3...dxe4

3...♘f6. Le refus du gambit est possible, mais n'est pas sans risque. 4.e5

Pour 4.exd5 exd5, voir 3.exd5.

4...♘fd7. Ici, 5.♖g4 est le plus gênant.

5.f4 c5 6.♘f3 ♘c6 7.♙b5 ♖b6 ne présente pas de danger particulier, le Fou b2 ne semble pas à sa place → 1-3

5...c5 6.f4 ♘c6 7.♘f3 g6 8.♙e2 h5 9.♖g3 ♙h6 semble alors correct pour les Noirs, la Dame blanche étant mal placée au vu de la manœuvre ♘c6-e7-f5 → 1-4

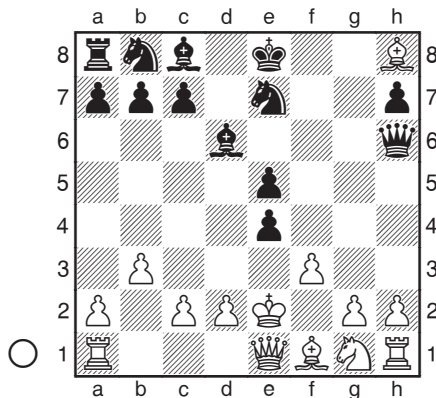
### 4.♘c3 ♘f6

4...f5. On peut s'accrocher au pion. 5.f3 ♙d6!?

Après 5...exf3 6.♘xf3, les Blancs auraient de bonnes compensations pour le pion de moins à cause de l'affaiblissement du pion e6, de la case faible en e5 et de leur gros avantage de développement.

### 6.fxe4

a) 6.♘xe4 fxe4 7.♙xg7 ♖h4+ 8.♙e2 ♘e7 9.♙xh8 e5! 10.♖e1 ♖h6 (D) (il faut conserver les Dames) :



Les Noirs emprisonnent le Fou h8 et obtiennent un bon avantage.

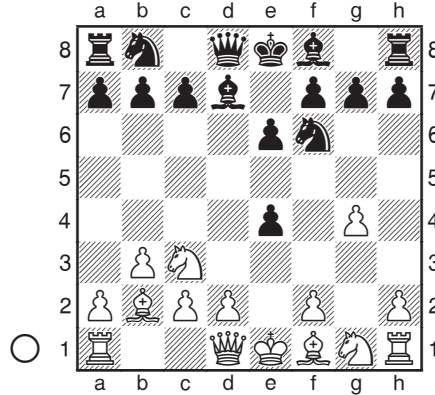
b) 6.g3 exf3 7.♘xf3 ♘f6. L'avantage de développement des Blancs est ici beaucoup moins net → 1-5

6...♖h4+ 7.g3 ♙xg3+ 8.hxg3 ♖xh1 9.♘b5 ♘f6 10.♘xc7+ ♙d8 11.♘xa8 ♖xg1. Ces complications mènent à un équilibre complexe → 1-6

### 5.♖e2

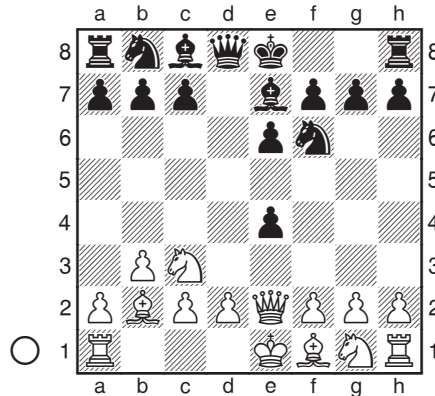
5.g4 ♙d7! (D)

Avec l'idée de poursuivre par 6...♙c6, une idée thématique qui permet au Fou de se placer sur la diagonale h1-a8 pour contrer son homologue.



6.g5  $\text{N}d5$  7. $\text{N}xe4$  h6! (encore meilleur que 7... $\text{K}c6$  ; après l'échange du pion g5, la structure de pions des Blancs sur l'aile-roi sera très faible) 8.g6 f5 est bon pour les Noirs.

5... $\text{K}e7$  (D)



6. $\text{N}xe4$

6.0-0-0 a5!. Les Noirs préparent une contre-attaque sur le Roi blanc. 7.a4  
7. $\text{N}xe4$ ?! a4 est très dangereux pour les Blancs, car le Fou de cases noires, seul défenseur du Roi, sera échangé très rapidement à l'aide du coup  $\text{K}a3$  ou  $\text{K}f6$ .

7...b6 8. $\text{N}xe4$   $\text{K}b7$ . Les Noirs n'ont aucun problème particulier → 1-7

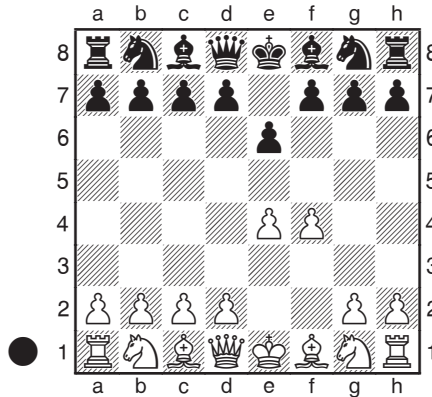
6...0-0

6... $\text{N}xe4$  7. $\text{K}xe4$   $\text{K}f6$  8.d4  $\text{K}d5$  9. $\text{K}d3$   $\text{K}d7$  semble aussi très jouable → 1-8

7. $\text{N}f3$  b6 8.0-0-0  $\text{K}b7$  9. $\text{N}xf6+$   $\text{K}xf6$  10. $\text{N}e5$  a5 11.a4  $\text{N}c6$  12.f4  $\text{K}d5$

Des simplifications futures garantissent aux Noirs une position saine → 1-9

B) 2.f4 (D)



En avançant ce pion de manière un peu précipitée, les Blancs révèlent à l'adversaire leurs velléités d'expansion à l'aile-roi. Ici encore, la contre-attaque au centre avec 2...d5 sera nécessaire. Les Noirs obtiendront par la suite la case f5 pour leur Cavalier et un bon contrôle du centre. Ils auront ensuite le choix entre garder une structure de pions solide ou tenter de prendre de l'espace avec le coup ...d4!?

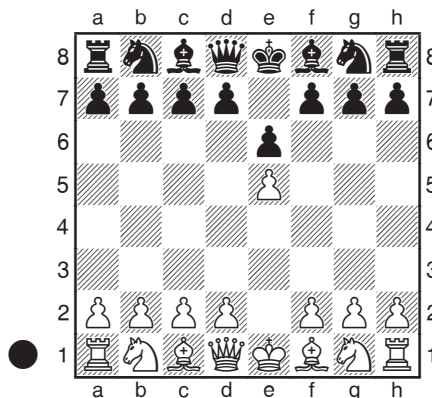
2...d5 3.e5 c5 4.♘f3 ♞c6 5.c3 ♞ge7

5...d4!? 6.♙d3 ♞ge7 7.0-0 ♞d5 8.g3 b6 suivi de ...♙b7, ...♙e7, ...♚d7 et ...0-0-0 avec le plan d'attaque ...h6 ...g5 → 1-10

6.♞a3 ♞f5 7.♞c2 d4!?. Prive les Blancs de leur espace en les empêchant de jouer eux-mêmes d4 → 1-11

7...h5 pour conserver le Cavalier en f5 → 1-12

C) 2.e5 (D)



Jouer deux fois le pion sur les deux premiers coups sans gagner de temps semble une

façon douteuse de procéder.

**2...d6**

Pour forcer l'échange.

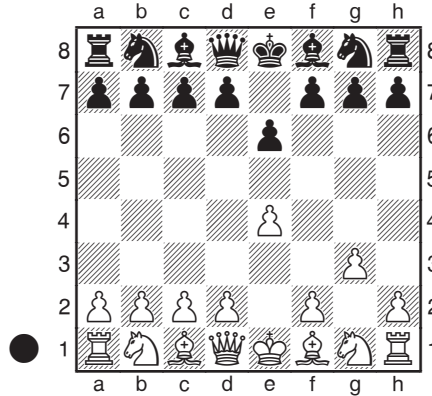
2...d5!? laisse aux Blancs la possibilité de rentrer dans une autre variante avec 3.d4 ou 3.♘f3.

**3.exd6 ♙xd6**

3...cxd6!? 4.d4 ♘f6 5.♘f3 ♙e7 6.♙e2 0-0 7.0-0 b6. Les pièces noires se développent facilement, bien que la structure de pions soit très inhabituelle dans cette ouverture → **1-13**

**4.d4 ♘d7 5.♘f3 ♘gf6 6.♙e2 0-0 7.0-0 b6 8.c4 ♙b7** suivi de 9...c5 et de 10...♖c7 ou 10...♖e7 pour finir le développement. Les Noirs ont le contrôle de l'importante case e5, ce qui leur garantit de belles perspectives dans cette partie → **1-14**

**D) 2.g3 (D)**



Un coup rare, utilisé une fois par le champion du monde Magnus Carlsen.

**2...d5**

Il n'y a aucune raison de différer ce coup.

**3.♙g2 dxe4**

L'échange du pion central favorise les Noirs dont le développement sera facilité.

**4.♘c3**

4.♙xe4 ♘f6 gagne un temps sur le Fou. 5.♙g2 ♙c5 6.♘f3 6.c3?! e5!.

6...♘c6 7.0-0 0-0 8.d3 e5!. Les Noirs ont récupéré le contrôle du centre, n'ont plus de problème de mauvais Fou et ont obtenu une case d'avant-poste en d4 → **1-15**

**4...♙d7!**

Ce coup fut joué pour la première fois par le jeune Mikhail Botvinnik en 1927. L'idée est de contrer le Fou blanc en installant un opposant en c6.

a) 4...♘f6 5.♗xe4 ♗xe4 6.♙xe4 ♗d7 7.♙g2 c5. Le fort Fou de cases blanches pose des problèmes aux Noirs → **1-16**

7...e5 suivi de ...c6 est meilleur.

b) 4...f5!? 5.f3 exf3 6.♗xf3. Les Blancs obtiennent une grande initiative en compensation du pion de retard. Le pion e6 est arriéré, la case e5 est faible et le développement est plus avancé.

5.♗xe4

a) 5.d3 ♙c6 6.dxe4 ♖xd1+ 7.♗xd1 ♗f6. Les Blancs n'ont obtenu aucun avantage dans l'ouverture → **1-17**

b) 5.♗h3 ♙c6 6.0-0 ♗d7 → **1-18**

6...♗f6 est plus précis, les Noirs ne cherchent pas à défendre le pion e4 à tout prix, mais à échanger le Fou de cases blanches.

5...♙c6

Le clouage du Cavalier e4 et la menace de le gagner par 6...f5 obligent les Blancs à perdre beaucoup de temps → **1-19**

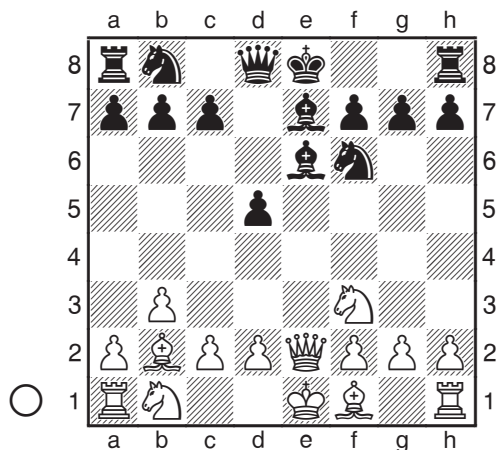
## Parties illustratives

(1-1)

**Fernández Romero, E - Gleizerov, E**

Malaga 2000

1.e4 e6 2.b3 d5 3.♙b2 ♗f6 4.exd5 exd5  
5.♖e2+ ♙e6 6.♗f3 ♙e7 (D)



7.♗d4 ♙d7 8.♙a3 b6

Avec l'idée 9...c5.

9.♙xe7 ♖xe7 10.♖xe7+ ♗xe7 11.♙d3 c5

Grâce à leur contrôle du centre, les Noirs ont l'avantage dans cette finale.

12.♗f3 ♗c6 13.0-0 ♗b4 14.♖e1+ ♗d6  
15.♗e5 ♙e6 16.♗a3 a6 17.c3

17.♙f1 était meilleur.

17...♗xd3 18.♗xd3 ♙f5 19.♗e5 ♖a7 20.d4  
cxd4 21.cxd4 ♖c8 22.f3 h5 23.♖e3 ♗h7  
24.♖ae1 ♗f8 25.g4 ♙h7 26.♗f2 hxg4 27.fxg4  
♗e6 28.♗g3 ♗g5 29.♗f4 f6?!

29...♗e4 avec un net avantage noir.

30.♗d3?

30.♗ec4+! dxc4 31.♗xc4+ ♗c7 32.h4 ♗e4  
33.♖xe4 ♙xe4 34.♖xe4 était moins clair.

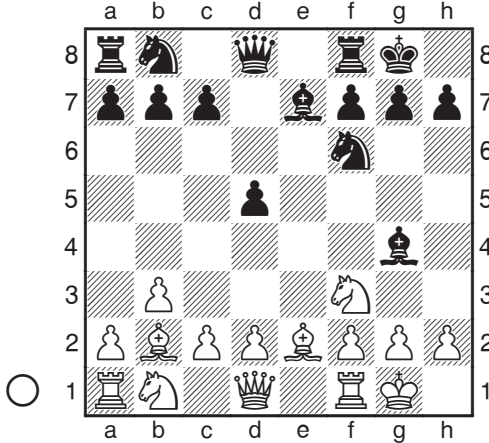
30...♙xd3 31.♖xd3 ♖ac7 (31...♖h8!) 32.♖de3  
b5 33.h4 ♗e4 34.h5 ♗e6 35.♗b1 ♖c2  
36.♖e2 ♗f7 37.♗e3 b4 38.♗f4 a5 39.♗e3  
♗e6 40.♗f4 ♖xe2 41.♖xe2 ♖c1 42.♖b2 ♖d1  
43.♗e3 f5 44.gxf5+ ♗xf5 45.a3 ♖h1 0-1

(1-2)

**Yu Shaoteng - Ulybin, M**

*Beijing 1996*

1.e4 e6 2.b3 d5 3.♙b2 ♘f6 4.exd5 exd5  
5.♘f3 ♙e7 6.♙e2 0-0 7.0-0 ♙g4 (D)



8.d4

Sans ce coup, le Cavalier de l'aile-dame sortirait difficilement. Les Blancs vont tenter d'occuper la case e5.

8...♙d6 9.♘bd2 ♘bd7 10.♘e5 ♙xe2  
11.♙xe2 ♗e8 12.♙b5?!

Cela ne mène à rien.

12.♗ae1 ♘f8 13.f4 c5!?, pour déstabiliser le fort Cavalier blanc, quitte à se créer un pion isolé.

12...♗b8

12...♘xe5 13.dxe5 ♙xe5 14.♙xe5 ♗xe5  
15.♙xb7 ♗e6, menaçant « discrètement »  
16...♗b6. Les Noirs ont une structure inférieure, mais possèdent la colonne ouverte et un pion central.

13.♘xd7 ♙xd7 14.♙xd7 ♘xd7 15.♗fe1  
♘f8 16.♘f3 f6 17.♗xe8 ♗xe8 18.♗e1 ♘e6  
19.♙f1 ♙f7 20.♗e2 g5 21.c3 b5

Les Noirs fixent la structure pour jouer

contre le mauvais Fou.

22.♙c1 ♗b8 23.♙e3 a5 24.♗c2 h5 25.g3  
♘g7 26.♙c1?!

26.♙e2 et 27.♙d3 pour centraliser le Roi.

26...♘f5 27.♙b2 h4 28.♗c1 ♗h8 29.♘e1  
hxg3 30.hxg3 ♗h2 31.♙a1?

Meilleur était 31.♘g2, même si la position blanche restait malgré tout difficile à tenir.

31...♙xg3! 32.fxg3 ♘xg3+ 33.♙g1 ♗xa2

Les pièces blanches sont scotchées sur la première rangée.

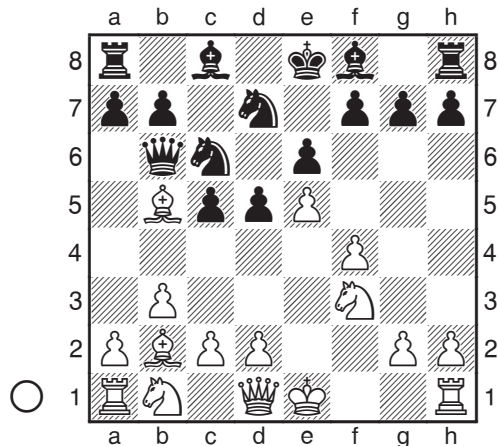
34.♗d1 ♘e2+ 35.♙f1 ♘f4 36.♗b1 g4 37.♙b2  
g3 38.♘g2 ♘d3 39.♙c1 a4 40.bxa4 bxa4  
41.♙e3 a3 42.♗b3 ♘b2 43.♗b7 ♘c4 44.♗xc7+  
♙e6 45.♗a7 ♙f5 46.♙h6 ♗f2+ 47.♙g1 ♗b2  
48.♘e1 ♗b1 49.♙f1 g2+ 50.♙xg2 ♗xe1  
51.♙f8 ♗e2+ 52.♙f1 ♗a2 53.♗a6 ♘e3+ 0-1

(1-3)

**Paichadze, L - Vorontsov, P**

*Ch de Turquie par équipes, Kocaeli 2017*

1.e4 e6 2.b3 d5 3.♙b2 ♘f6 4.e5 ♘fd7 5.f4 c5  
6.♘f3 ♘c6 7.♙b5 ♙b6 (D)



8.c4 a6 9.♙xc6 ♙xc6 10.d3 dxc4 11.bxc4  
(11.dxc4) 11...b5 12.♘bd2 ♙e7 13.0-0 0-0