

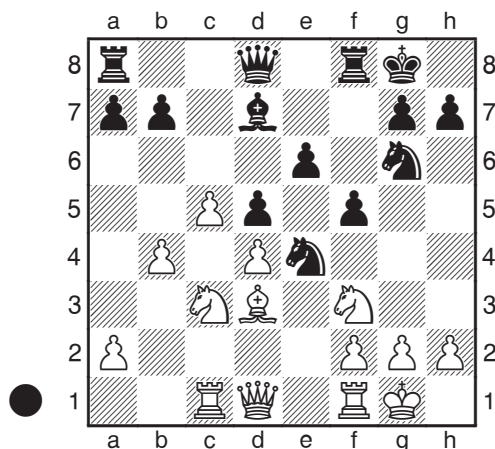
Les mythes du milieu de partie

Il y a beaucoup de mythes sur le jeu en milieu de partie. Influencées par des auteurs connus, des générations de joueurs ont fini par croire en des principes qui sont au mieux partiellement vrais, et au pire largement faux. On pourrait écrire tout un livre sur ces mythes, mais je me contenterai ici de mettre l'accent sur un exemple : le mythe de la majorité à l'aile dame. Prenons une position type, d'un livre renommé du milieu du XX^e siècle : *Jugement et plan aux échecs*, de Max Euwe. Euwe consacre tout un chapitre à la majorité à l'aile dame et voici son premier exemple.

Botvinnik – Knoch

Leningrad 1934

1.c4 c6 2.e4 d5 3.exd5 cxd5 4.d4 ♘f6
5.♘c3 ♘c6 6.♙g5 e6 7.c5 ♙e7 8.♙b5 0-0
9.♘f3 ♘e4 10.♙xe7 ♘xe7 11.♚c1 ♘g6 12.0-0
♙d7 13.♙d3 f5 14.b4



Voici une sélection des commentaires

d'Euwe sur cette position :

« Le matériel est égal (...) on ne peut pas dire que les Blancs aient plus progressé que les Noirs ; au contraire, le Cavalier des Noirs, solidement implanté dans la moitié blanche de l'échiquier, semble particulièrement menaçant. »

« Pourquoi la position des Blancs est-elle meilleure ; pourquoi cet avantage peut-il être déclaré gagnant ? »

« Les Blancs sont mieux car ils ont une majorité de pions à l'aile dame (...) le pion de tête sur l'aile de la majorité des Blancs a dépassé le pion d des Noirs, et du coup les chaînes de pions sur les deux ailes sont indépendantes l'une de l'autre. »

Bien sûr, Euwe est un champion du monde et la plupart de ses écrits sont tout à fait sensés ; d'ailleurs, il expose un point clé de la position dans sa description ci-dessus, mais son jugement est obscurci parce qu'il croit qu'une majorité à l'aile dame constitue toujours un avantage. De nombreux auteurs, de Tarrasch à Euwe, ont vu les échecs comme quelque chose qu'on pouvait formaliser et qui obéissait à des lois définies, presque mathématiques. Mais en réalité les échecs ne sont pas comme cela, car tout principe général a toujours un grand nombre d'exceptions. Hélas, les auteurs ci-dessus, qui avaient tous deux énormément de choses intéressantes à dire sur les échecs, se sont parfois aventurés trop loin dans leurs tentatives de formaliser les échecs, et cela a influencé de moindres auteurs, qui

On note avec intérêt que les pions de l'aile dame des Blancs sont, dans l'ensemble, là où ils étaient au diagramme précédent, et que la majorité à l'aile dame n'a joué aucun rôle jusqu'ici dans la partie, à part en tant qu'espèce de menace latente. En revanche, les autres défauts positionnels des Noirs ont joué un rôle majeur dans l'action. Leur Cavalier e4 a été chassé par f3, et se retrouve maintenant hors-jeu et immobile en h3, tandis que le Cavalier des Blancs occupe le trou devant le pion arriéré e6, qui est sous forte pression le long de la colonne e semi-ouverte.

22. ♖b5

La faiblesse des Noirs sur cases noires est un facteur qui devient significatif. Les Noirs ne peuvent autoriser le Cavalier à atteindre d6, et l'échangent donc, mais le Fou peut maintenant venir en d7 pour accentuer la pression sur le pion e6.

22... ♗xb5 23. ♕xb5 ♖f6 24. ♕d7 ♗d8

Enfin, la majorité à l'aile dame s'éveille. Les forces des Noirs manquent totalement de coordination et ne peuvent rien faire pour stopper l'avance à l'aile dame.

25. b5 ♖h5 26. c6 ♗h6 27. ♕h1 1-0

Quand Euwe déclare que l'avantage des Blancs est gagnant au premier diagramme, c'est une gigantesque exagération. Oui, les Blancs sont mieux, et il est intéressant de retourner à ce point pour élaborer un plan de défense raisonnable pour les Noirs. La suite de la partie montre que se contenter d'attendre n'aidera pas les Noirs, car les Blancs ont trop de façons d'améliorer leur position. Quand on défend une position inférieure, il faut absolument déterminer les atouts de sa

position et en tirer le meilleur parti possible (voir la section 22). Le principal atout des Noirs dans le premier diagramme est leur Cavalier actif en e4, mais on a vu que c'était purement temporaire, car les Blancs pourront un jour ou l'autre l'expulser par f3. On peut donc en conclure que les Noirs doivent réagir vite, avant que les Blancs aient une chance d'améliorer encore leur position. Le seul plan actif possible consiste à jouer ...b6, une idée qu'Euwe n'a pas mentionnée. C'est un bon exemple pour montrer qu'il faut être souple, et ne pas accorder trop d'importance aux principes généraux. Un de ces principes affirme qu'on ne doit pas s'affaiblir sur l'aile où l'on est attaqué, et, de fait, jouer ...b6 puis ...bxc5 semble donner aux Blancs précisément ce qu'ils désirent : un pion passé à l'aile dame. Mais ce type de considération tient seulement compte des facteurs statiques de la position, et ignore des éléments tels que l'activité des pièces ou le temps, qui peuvent être aussi importants, si ce n'est plus, que la structure de pions.

Si les Noirs jouent ...b6 et ...bxc5, les Blancs ont alors le choix entre bxc5 et dxc5, mais ces deux coups ont des défauts. Si les Blancs jouent dxc5, alors les Noirs ont une majorité 2 à 0 au centre, et la disparition du pion d4 améliore nettement les chances des Noirs de mettre leurs pions centraux en branle en jouant ...e5. En outre, les Noirs pourraient jouer ...♗f6, attaquant c3, activant leur Dame et se préparant à jouer leurs Tours derrière leurs pions centraux potentiellement dangereux. Bien sûr, la bataille qui en résulte entre les pions de l'aile dame des Blancs et les pions centraux des Noirs peut toujours s'achever en faveur des

Blancs, mais les Noirs auraient une activité considérable, et en jouant ainsi les Blancs devraient accepter le risque d'une possible défaite. L'alternative est $bxc5$, mais la Dame des Noirs peut alors trouver une case active en a5. En outre, en jouant $\dots\text{♖c8}$ et en faisant pression sur c5, les Noirs pourraient parvenir à jouer $\dots\text{e5}$, mettant knock-out le défenseur de c5 et échangeant le pion e6 arriéré contre le pion passé c5. Prendre du pion b est la façon sûre de jouer avec les Blancs, mais elle n'est pas très ambitieuse. Voici une variante plausible : 14...b6 15.♘e2 ♖c8 16.g3 a5 17.a3 axb4 18.axb4 bxc5 19.bxc5 ♙c7, suivi de $\dots\text{♙a8}$ ou $\dots\text{♙b8}$. Bien que cela permette aux Blancs de maintenir un avantage sûr mais modeste, les Noirs ont des chances défensives raisonnables, car les Blancs n'ont pas de possibilité immédiate de chasser le Cavalier de e4.

Cette analyse de la position montre à quel point les considérations dynamiques jouent un rôle important dans le jeu en milieu de partie. Il est tentant de se concentrer sur les facteurs statiques, notamment parce qu'ils ne nécessitent pas d'analyse soignée, mais l'activité est un facteur important et souvent sous-estimé de toute évaluation du milieu de partie.

Jetons maintenant un coup d'œil au deuxième exemple d'Euwe.

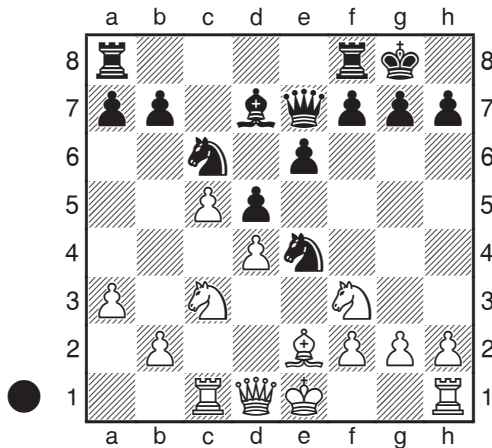
Botvinnik – Konstantinopolsky

Sverdlovsk 1943

1.e4 c6 2.d4 d5 3.exd5 cxd5 4.c4 ♘f6
5.♘c3 e6 6.♘f3 ♙e7 7.♙g5 0-0 8.♖c1 ♘c6
9.c5 ♘e4 10.♙xe7 ♙xe7 11.♙e2 ♙d7 12.a3

Cette position est similaire à celle de

l'exemple précédent, à ceci près que le pion des Noirs est en f7 plutôt qu'en f5, une différence qui est nettement en faveur des Noirs. Konstantinopolsky, clairement, ne saisit pas la signification de ce point.



12...f5?

Euwe critique à juste titre ce coup, qui amène toutes les caractéristiques négatives de la position précédente. Toutefois sa suggestion 12...f6 13.b4 ♘xc3 14.♖xc3 a6 15.0-0 ♙ad8 « avec l'idée de finir par pousser $\dots\text{e5}$ », directement tirée des annotations de Botvinnik, n'est certainement pas meilleure, car après 16.♙d2 ♙e8 17.♘h4!, les Noirs sont dans une situation très délicate. S'ils jouent 17...e5, alors, après 18.♘f5 ♙c7 19.dxe5 fxe5 20.♘d6, le Cavalier des Blancs est très fort et les Noirs devront probablement donner la qualité, tandis qu'après 17...g5 18.♖g3 ♙h8 19.♘f3, suivi de h4, les Blancs ont aussi un jeu actif sur l'aile roi.

Quiconque a lu l'analyse de l'exemple précédent parviendra sûrement à deviner le bon plan pour les Noirs. Il faut exploiter l'avance de développement (notez que les Blancs n'ont pas encore roqué) pour activer