

## PARTIE 25

**Cohen, David - Espinosa, Enrique**

*Seichamps 2015*

1.e4 d5 2.exd5 ♘f6 3.d4 ♙g4 4.♗f3 ♚xd5  
5.♙e2 ♘c6 6.0-0 0-0 7.♙e3

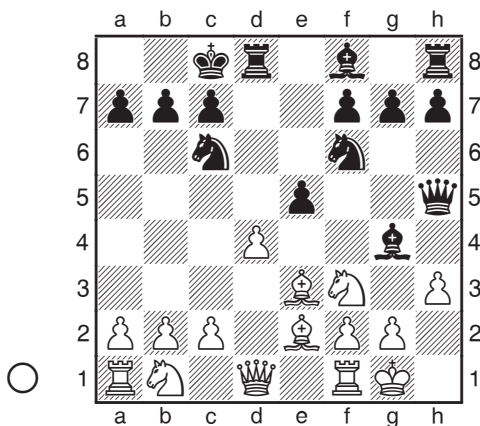
Un ordre de coups intéressant. Les Blancs n'ont pas encore attaqué la Dame par c4 ou ♘c3. Les Noirs doivent donc prendre les devants et la relocaliser d'eux-mêmes pour préparer le vis-à-vis Tour-Dame et donner toute sa force au coup « libérateur » e5. Mais où mettre la Dame ? 7...♚h5!?

Smerdon conseille à nouveau 7...♚f5!, puisque le Cavalier est encore en b1 (il peut donc se développer en d2 pour fermer la colonne d). Mais les « aficionados » (ou inconditionnels) de la case h5 peuvent choisir leur case habituelle. Contre un joueur qui ne maîtrise pas les finesses de l'ouverture, h5 recélera de bien plus nombreuses possibilités tactiques pour les Noirs.

**8.h3**

Comme on le sait déjà, l'antidote (pour les Blancs !) consistait en 8.♘bd2! suivi de h3.

8...e5!?( D)



Nous avons déjà vu cette idée dans la partie

19. La position est ici très similaire, à la différence près que les Blancs ont joué ♙e3 à la place de ♘c3. Cela a toutefois une certaine importance.

**9.hxg4?**

9.♘bd2!. Voici toute la différence avec la partie 19 ! Avec le Cavalier déjà en c3, cet important coup de défense n'aurait pas été possible. 9...♙xf3 (tout comme 9...♙d6? 10.hxg4 ♘xg4 11.♘e4 et l'attaque sera repoussée, 9...e4? ne donne rien : 10.hxg4 ♘xg4 11.♘xe4+-) 10.♙xf3 ♚g6 11.♙xc6 exd4 12.♙xb7+ ♚xb7 13.♘b3, et les Blancs ont une meilleure position, même si leur avantage est encore loin d'être décisif.

**9...♘xg4 10.♘h4?**

Les Blancs avaient basé tous les espoirs sur ce coup de défense que nous avons déjà vu dans les notes de la partie Descilleuls-Brion.

10.♘bd2!, à nouveau, offrait les meilleures chances de défense, même si les Noirs conservent une forte attaque et donc des compensations suffisantes pour la pièce sacrifiée, après 10...f5! qui menace e4.

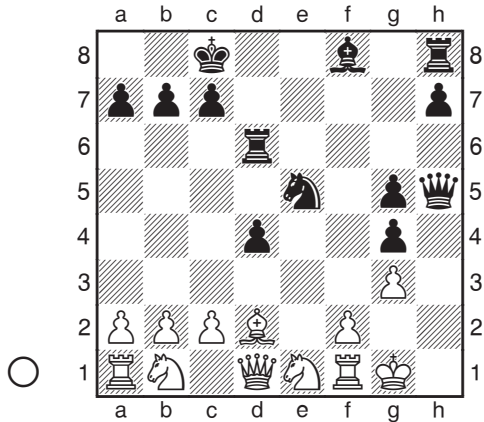
**10...f5! 11.♙xg4 fxg4 12.g3 exd4 13.♙d2**

13.♙f4? n'était évidemment pas possible à cause de 13...g5+.

**13...g5 14.♘g2 ♘e5**

La case f3 !

**15.♘e1 ♚d6! (D)**



16.f4

Les Blancs cherchent à donner de l'air à leur Roi.

16...♖h6 17.♘g2 ♗h2+ 18.♕f2 ♜h3 19.fxe5 ♗xc3+ 20.♕g1 ♘c5 21.b4 ♘b6

21...d3+! matait plus rapidement : 22.bxc5 ♗h2+ 23.♕f2 ♜f8+.

22.♜f6 d3+ 23.♞xb6 axb6 24.♙xg5  
Pour tenter désespérément de fermer la colonne f où la Tour h8 menace d'arriver.

24.cxd3 ♗h2+ 25.♕f1 ♜f8+, avec un mat rapide.  
24...dxc2 25.♗xc2 ♗h2+ 26.♕f2 ♜f8+ 27.♙f6 ♗xe5 28.♗e2 ♜xf6+

Le bouchon sur la colonne f n'a pas tenu longtemps.

29.♕e1 ♜h1+ 30.♕d2 ♗b2+ 31.♕d3 ♜d6+ 0-1  
31...♗xa1?? était la seule plaisanterie à éviter :  
32.♗e8#.

Après 31...♜d6+, c'est mat après 32.♕c4 ♜d4+ 33.♕b5 ♜xb4#.

Après avoir vu de nombreux exemples de retrait de la Dame noire en h5 ou en f5 lorsqu'elle doit évacuer sa situation centrale en d5, regardons pour finir une troisième possibilité : le recul en d7.

## PARTIE 26

Nabaty, Tamir (2493) – Chatalbashev, Boris (2593)

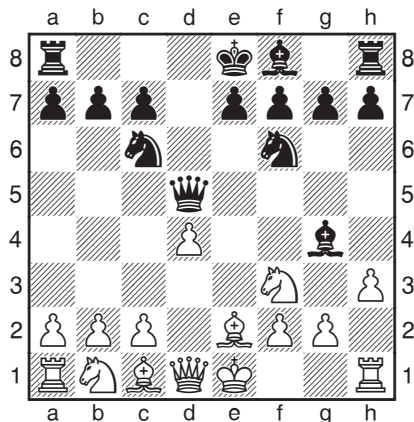
Roumanie 2010

1.e4 d5 2.exd5 ♘f6

Une nouvelle fois, l'ordre de coups a été adapté pour coller à notre variante Portugaise. Celui de la partie était en fait : 2...♗xd5 3.♘f3 ♘f6 4.d4 ♘g4.

3.d4 ♘g4 4.♘f3 ♗xd5 5.♘e2 ♘c6 6.h3 (D)

Posant tout de suite une question au Fou.



6...♙xf3

Les Noirs n'ont pas beaucoup le choix et peuvent difficilement se soustraire à l'échange.

6...♖h5? est carrément mauvais à cause de 7.0-0! qui attaque le Fou ! Les Blancs n'ont ni joué c4, ni ♘c3. Ils ont donc un temps d'avance par rapport à toutes les parties que nous avons vues dans ce chapitre. Les Noirs n'ont pas encore fait le grand roque et ne sont pas prêts pour e5. 7...0-0-0? 8.hxg4 ♘xg4 et 9.♗f4! mit fin aux espoirs des Noirs dans la partie Rouzes-Ruhlmann, Championnat de France des jeunes 2015.

Les deux retraites ne sont pas satisfaisants non plus :

6...♗f5?! 7.♘c3 ♖d7 8.0-0 0-0-0 9.♗b5. Les Noirs ne peuvent pas jouer e5 et ont un jeu très resserré.

6...♗h5?! 7.c4 ♖d7 8.g4 ♗g6 9.d5, et avec ♘e5 à venir, les Noirs sont déjà dans une position difficile.

7.♗xf3 ♖d7

Finalement, la Dame rentre presque à la maison.

7...♖f5 était envisageable, mais après 8.0-0 0-0-0 9.♗xc6 bxc6 10.c3 e5 11.♖a4, le roque noir est trop affaibli.

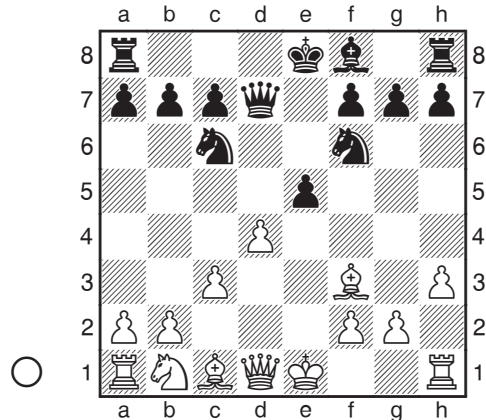
7...♖xd4?? n'était pas possible : 8.♗xc6+ et la Dame noire est perdue ! Un piège classique dans la Scandinave qu'on peut retrouver dans plusieurs contextes et qui a déjà fait de nombreuses victimes chez les jeunes joueurs.

8.c3

Après 8.♗e3 0-0-0, les Blancs devront bien jouer 9.c3 pour protéger le pion d4.

Et 8.d5 affaiblirait trop le pion après 8...♘e5 9.♘c3 0-0-0.

8...e5! (D)



La recette habituelle fonctionne ici aussi. Le coup du texte, recommandé par Smerdon, est bien plus fort que 8...0-0-0 qui était proposé (avec un point d'exclamation) par Anderson une quinzaine d'années plus tôt. 9.♖b3! empêche en effet les Noirs de jouer leur coup « libérateur ». 9...e5? 10.dxe5, et le Cavalier c6 ne peut pas reprendre à cause du mat.

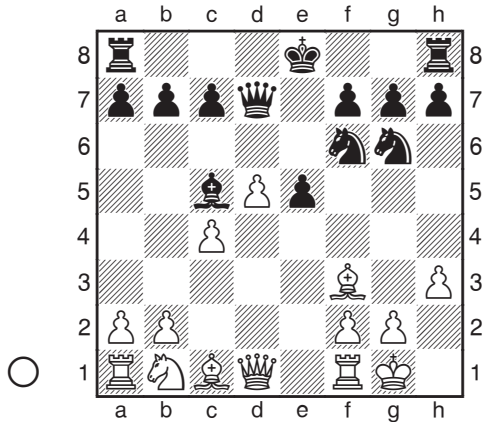
9.d5

9.dxe5. L'échange des Dames ne pose aucun problème aux Noirs : 9...♖xd1+ 10.♗xd1 (10.♗xd1 ♘xe5=) 10...0-0-0+ (pour protéger b7 avant de reprendre le pion) 11.♗c2 ♘xe5 12.♗e2 ♗c5. La position semble égale, mais les Noirs sont légèrement mieux, malgré la paire de Fous blanche, en raison de leur avance de développement et de leurs pièces plus actives (Gorin-Krivoshey, Koszalin 1998 0-1 au 69<sup>e</sup> coup).

9...♘e7 10.c4 ♘g6

Smerdon considère le coup 10...♘f5! comme plus fort que le coup du texte, car le Cavalier vise la case d4. Et il a lui-même joué 10...e4!? face au maître anglais Roberson (British League 2014) et s'était imposé.

11.0-0 ♗c5 (D)



Les Blancs ont la paire de Fous, mais les Noirs ont en échange des pièces actives et des possibilités d'attaque sur le roque blanc. La position est pour l'instant équilibrée.

12.♙b3?!

Le début d'un plan douteux. 12.♘c3 était plus naturel.

12...0-0 13.♙xb7?

Beaucoup trop risqué. Les Blancs s'aventurent à capturer un pion avec leur Dame alors qu'ils n'ont pas encore développé leur aile dame.

13...e4 14.♙e2 ♜ab8 15.♙c6

15.♙a6 serait revenu au même.

15...♙e7 16.♘c3 e3! 17.fxe3 ♙xe3+ 18.♙xe3 ♙xe3+ 19.♙h1

19.♜f2 ♘f4 donne une trop forte attaque aux Noirs : 20.♙f1 ♜xb2 21.♘d1 ♙d4 22.♘xb2 ♘e4+.

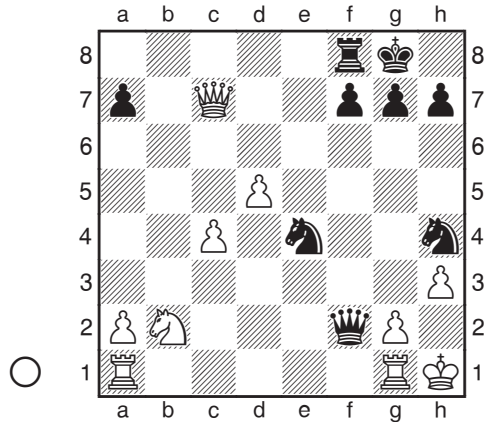
19...♜xb2

La Dame blanche est hors-jeu et ne peut pas revenir en défense.

20.♘d1

20.♜ac1 ♘f4 21.♙f3 ♘d3 22.♜b1 ♘f2+ 23.♙h2 ♙e5+-.

20...♙xe2 21.♘xb2 ♘h4 22.♜g1 ♘e4 23.♙xc7 ♙f2 (D) 0-1



Après 24.♘d3 ou n'importe quel coup, les Blancs doivent donner la Dame pour éviter le mat qui surviendrait après 24...♘g3+ 25.♙h2 ♘f3#

Avec cette partie se termine notre étude de la variante classique. Ce chapitre était assez dense, mais si j'ai choisi de montrer de nombreux exemples, c'est pour illustrer la fréquence de ce type de positions dans les parties d'amateurs et de jeunes joueurs.

Deux points sont essentiels à assimiler. Tentons d'en tirer quelques conclusions.

- La case de la Dame noire (lorsqu'elle est attaquée par ♘c3 ou c4) : f5 ou h5 ?

Difficile d'énoncer des vérités générales.

Il est clair que h5 sera la case la plus agressive et aura la préférence des joueurs d'attaque. De là, elle pourra clouer le pion h3 lorsque la Tour blanche sera encore en h1, et des sacrifices du Fou g4 pourront survenir (toujours après h3) si le petit roque blanc a été fait. Et si les Blancs ne jouent pas h3, les Noirs pourront souvent faire

e5 sans opposition.

La case f5 peut représenter une solution par défaut quand h5 n'est pas le meilleur. Avec la Dame en f5, les Noirs pourront répondre au coup h3 par l'échange en f3, sans qu'elle soit attaquée après la reprise du Fou blanc, et poursuivre par e5 sans perte de temps. Autre avantage de la Dame en f5 : elle peut menacer la case c2, en collaboration avec un Cavalier en b4.

Voici un point de repère qui sera valable dans la plupart des cas : lorsque la Dame est attaquée par le Cavalier c3, la case h5 est généralement bonne. Lorsqu'elle est attaquée par c4, il faut souvent préférer f5 si les Blancs ont déjà sorti leur Fou en e3. Car avec la Dame en h5, les Blancs pourraient développer avantageusement le Cavalier b1 en d2, pour fermer préventivement la colonne d, et ensuite jouer h3 après le petit roque.

• Le coup e5 au 8<sup>e</sup> coup

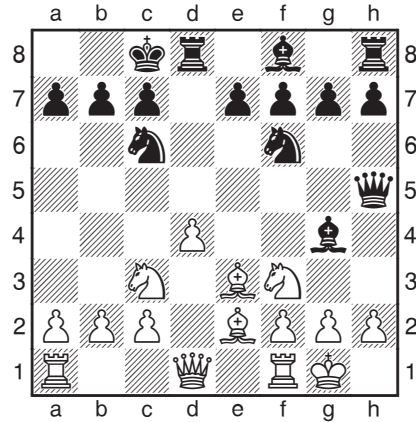
Nous avons vu qu'il était très souvent réalisable – tout particulièrement avec la Dame en h5 – lorsque les Blancs ont joué de manière insouciant leurs 8 premiers coups.

Pour faciliter la compréhension (et la mémorisation), dressons un récapitulatif des principales positions où ce coup 8...e5 sera jouable avec grande force.

Dans chacune de ces positions, les Blancs auront joué les 5 coups incontournables (peu importe l'ordre) e4, exd5, d4, ♘f3 et ♙e2.

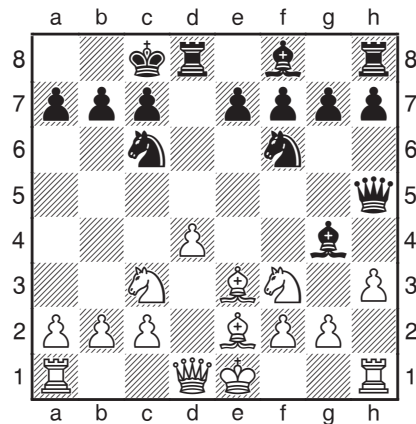
Rajoutons-leur une combinaison de trois coups naturels (à prendre entre ♘c3, c4, ♙e3, 0-0, h3, ou même ♖d2 – mais dans ce cas après ♙e3) et voyons ce que ça donne :

♘c3 + ♙e3 + 0-0



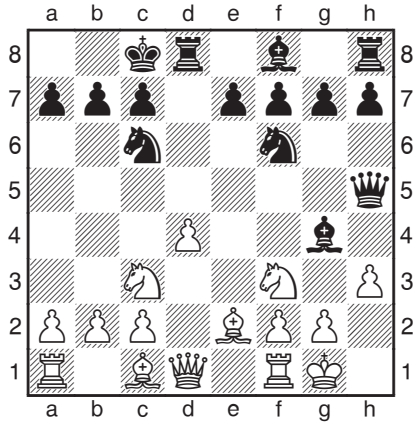
8...e5! 9.h3 [9.d5? e4 10.♘d4 ♘xd4 11.♙xd4 ♙xe2 12.♖xe2 ♗xe2 13.♘e2 ♘xd5] 9...exd4 10.♘xd4 [10.hxg4? ♘xg4+] 10...♙xe2 11.♘cxe2 ♙c5 (voir la partie 16).

♘c3 + ♙e3 + h3



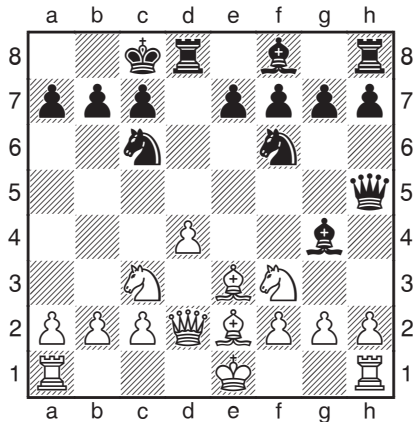
8...e5! 9.d5 ♙xf3 10.♙xf3 ♗g6 (voir la partie 17).

♘c3 + 0-0 + h3



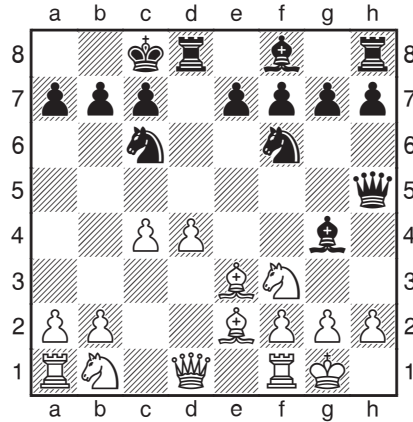
8...e5!? est possible, mais 8...♘xd4! est moins risqué et probablement plus fort (voir les parties 18, 19 et 20).

♘c3 + ♗e3 + ♔d2



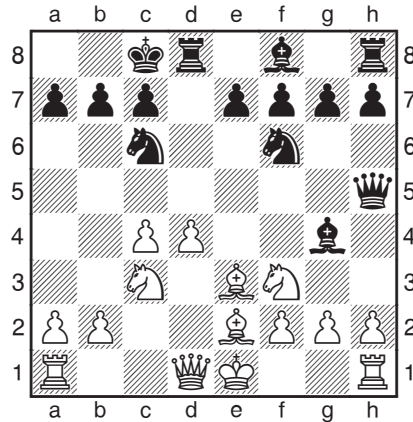
8...e5! 9.h3 [9.d5 ♗b4! 10.a3 ♖xd5-+; 9.0-0-0 exd4 10.♘xd4 ♘xd4 11.♗xd4 ♗c5 12.♗xg4+ ♔xg4-+] 9...exd4 10.♘xd4 ♘xd4 11.♗xd4 [11.♗xg4+ ♘xg4 12.♗xd4 ♗c5 13.♖e2 ♗xd4 14.♘xd4 ♔e5+] 11...♗xe2 12.♖xe2 ♗c5 13.c3 ♖he8-+ (voir les notes de la partie 16).

c4 + ♗e3 + 0-0



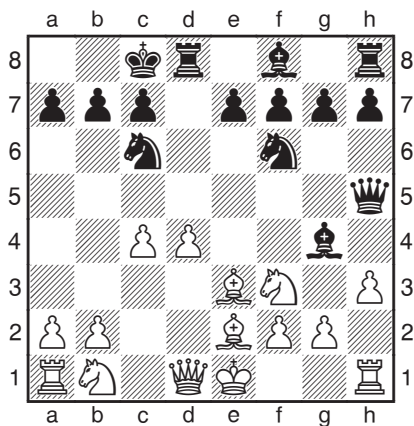
8...e5! 9.h3 [9.d5? e4 10.♘d4 ♘xd4 11.♗xg4+ ♘xg4 12.h3 ♖f3-+] 9...exd4! 10.hxg4 ♘xg4 (voir la partie 21).

c4 + ♘c3 + ♗e3



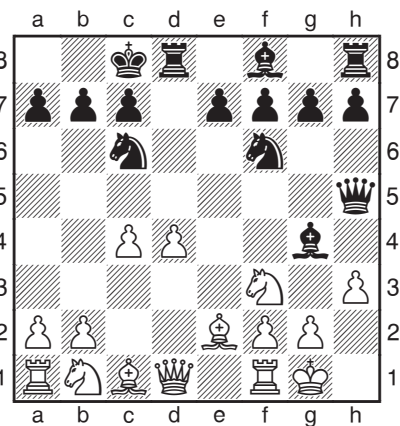
8...e5! 9.d5 [9.0-0 exd4 10.♘xd4 ♘xd4 11.♗xg4+ (11.♗xd4 ♗xe2 12.♖xe2 c5) 11... ♔xg4-+] 9...e4 10.♖g5 ♖e5 (voir la partie 22).

c4 + ♗e3 + h3



8...e5! 9.d5 [9.0-0 exd4 10.hxg4 ♘xg4] 9...e4  
10.♘d4 ♗xe2 11.♚xe2 ♖e5 (voir la partie 23).

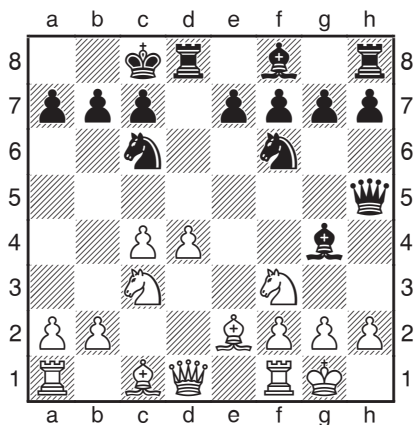
c4 + 0-0 + h3



8...♘xd4! [8...e5? 9.♖bd2±] 9.♘xd4 ♗xe2  
10.♚xe2 ♜xd4 (voir les notes de la partie 21).

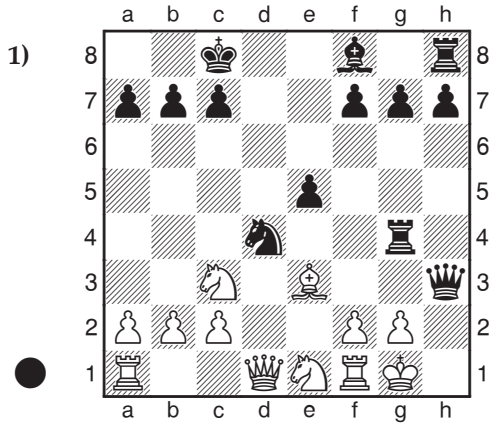
Deux exemples où le coup 8...e5 n'est pas le plus fort :

c4 + ♘c3 + 0-0

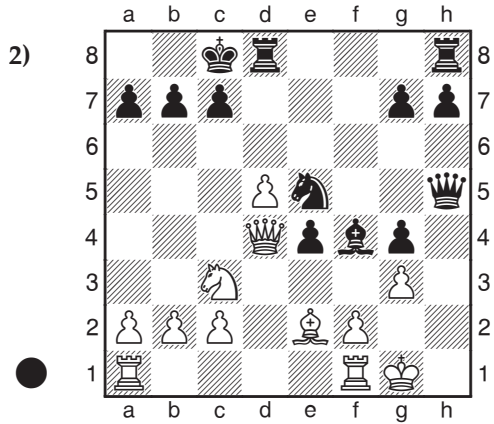


8...♘xd4! [8...e5 9.d5=] 9.♘xd4 ♗xe2 10.♘cx2  
[10.♚xe2 ♜xd4] 10...e5 11.♗e3 c5! (voir les notes de la partie 21).

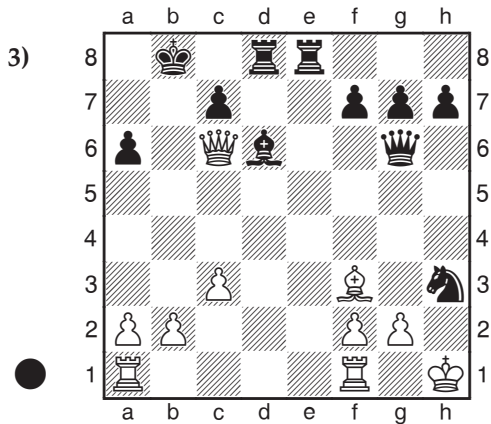
## À vous de jouer !



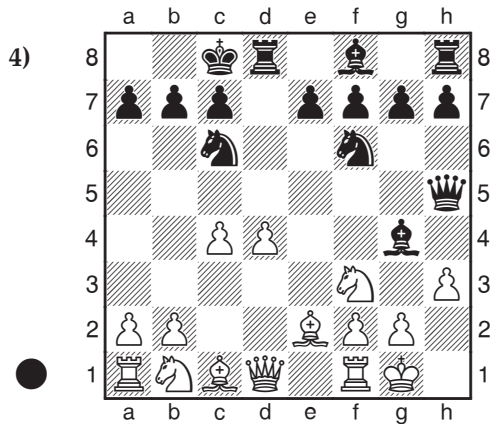
Le pion g2 est défendu. Comment les Noirs passent-ils quand même ?



Par quelle manœuvre thématique les Noirs renforcent-ils de manière décisive leur attaque ?

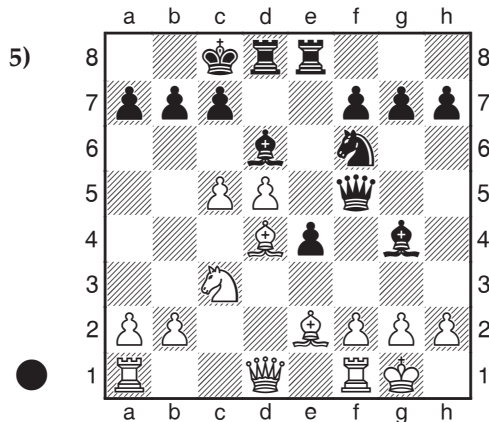


Les Noirs sont menacés de mat. Et pourtant, ils gagnent.

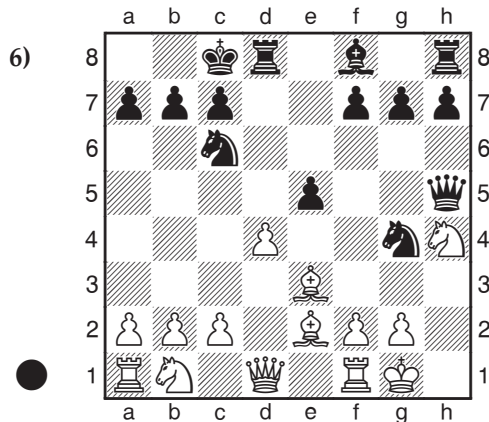


Les Blancs viennent de jouer 8.h3?. Les Noirs gagnent un pion.

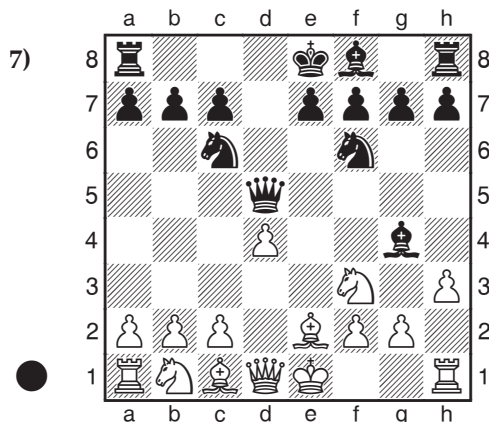




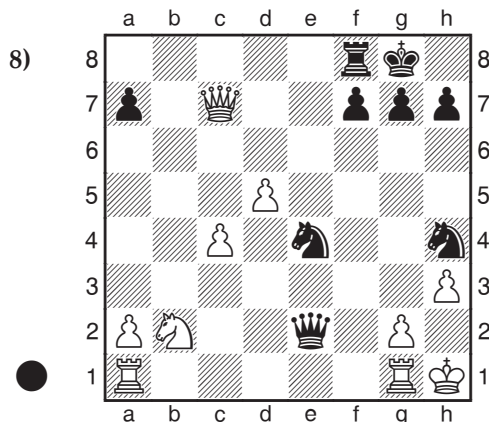
Les Blancs, qui viennent de jouer 13.c5?? pour attaquer le Fou d6, n'ont pas vu la menace des Noirs. Quelle était-elle ?



Les Blancs viennent de jouer 10.♘h4. Comment les Noirs poursuivent-ils leur attaque ?



Le Fou g4 est attaqué. Quelle est la meilleure réaction pour les Noirs dans cette position ?  
 6...♗h5 ; 6...♗f5 ; 6...♗xf3 ou 6...♞h5 ?



La charge de la cavalerie. Comment les Noirs concluent-ils leur attaque ?