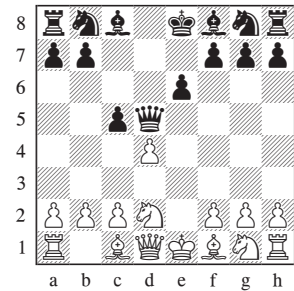


4... ♔xd5 – Les lignes secondaires



1.e4 e6 2.d4 d5 3.♗d2 c5 4.exd5 ♔xd5 5.♗gf3 cxd4 6.♕c4

A) 6... ♖h5	240
B) 6... ♖c5?!	241
C) 6... ♖d8!?	242
D) 6... ♖d7!?	244
E) 6... ♖d6 7.0–0	250
E1) 7... ♗c6	250
E2) 7...a6	251
E3) 7... ♗f6 8.♗b3 ♗c6 9.♗bxd4 ♗xd4 10.♗xd4	252
E31) 10...♕d7 11.c3 ♖c7 12.♖e2	252
E311) 12...a6	254
E312) 12...♕d6	256
E32) 10...♕e7	257

1.e4 e6 2.d4 d5 3.♘d2 c5 4.exd5 ♖xd5

On peut arguer que c'est la réponse de principe à la Tarrasch. Avec 3.♘d2, nous avons évité tous les désagréments dans le style Winawer avec ...♙b4, au prix de permettre 3...c5 et 4...♖xd5. Après l'inévitable échange du pion d des Blancs pour le pion c des Noirs, les Noirs vont rester avec une structure solide et le dernier rescapé des pions centraux. La bonne nouvelle pour les Blancs, c'est que les Noirs consacrent beaucoup de temps à des coups qui ne sont pas des coups de développement, alors notre jeu visera à passer à l'action rapidement.

5.♗f3 cxd4

Le coup le plus habituel, de très loin.

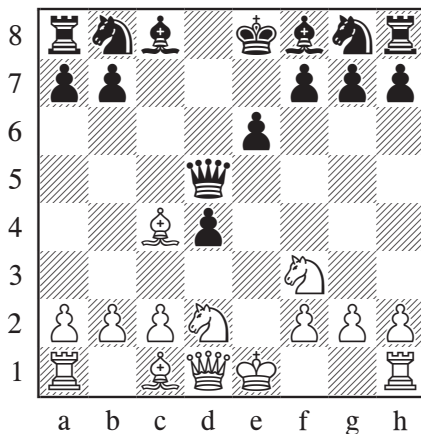
Le problème de 5...♗f6 6.♙c4 comme de 5...♗c6 6.♙c4 est qu'ils offrent aux Blancs des options supplémentaires avec dxc5, sans que ces ordres de coups n'apportent aux Noirs le moindre bénéfice. Voyons un exemple issu de la deuxième séquence: 6...♖d8 7.dxc5 ♙xc5 8.0-0 ♗f6 9.♖e2 ♖c7 10.♗e4! ♙e7 (à la place, 10...♗xe4 11.♖xe4 menace ♙f4 et 11...♙d6 est donc normal; une nouveauté forte et logique est alors 12.b3!N, avec un bon jeu) 11.♞e1 (11.♞d1 est bon aussi, comme dans Guseinov – Mammadov, Bakou 2015) 11...♙d7 12.b3 0-0-0 13.♙b2±, Nunn – Levitt, Londres 1983.

6.♙c4 (D)

Où la Dame doit-elle aller ? Le plus courant est de la mettre en d6, mais on s'est récemment intéressé aux mérites des replis en d7 ou d8. Les autres cases représentent de rares curiosités, mais nous allons brièvement couvrir **A) 6...♖h5** et **B) 6...♖c5?!**.

Ensuite, nous en viendrons aux options les plus sérieuses, **C) 6...♖d8!?, D) 6...♖d7!?** et **E)**

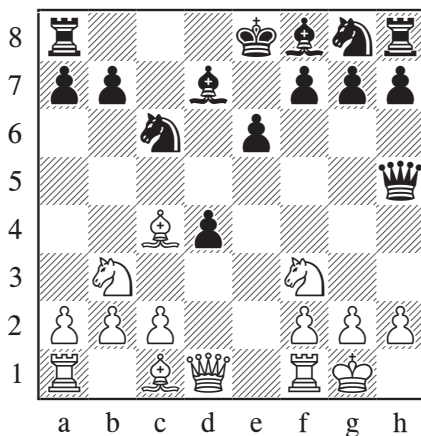
6...♖d6. La dernière nous oriente vers la grande variante, mais nous nous en tiendrons dans ce chapitre aux déviations précoces, gardant la ligne principale pour le chapitre suivant.



A) 6...♖h5

Un coup rare et apparemment étrange, mais qui n'est pas tout à fait ridicule. Nous nous contenterons d'un exemple :

7.0-0 ♗c6 8.♗b3 ♙d7 (D)



9.♗fxd4

D'habitude, ce genre de lignes où l'on échange les Dames est assez faible dans la Tarrasch avec 4...♖xd5, mais dans le cas présent les Noirs sont contraints d'accélérer le développement des Blancs. Si vous préférez rester en milieu de partie, alors 9.♙e2! est logique.

9...♖xd1 10.♞xd1±

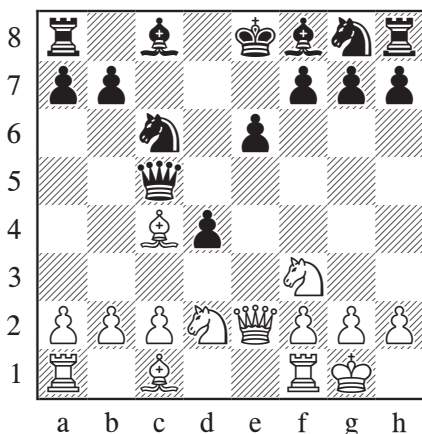
Les Blancs ont une bonne version des lignes de finale normales (que, je le répète, nous ne jouerons pas).

B) 6...♖c5?!

Pas une bonne case, parce qu'un ultérieur ♘b3 est inévitable.

7.0-0 ♘c6 8.♙e2 (D)

Selon les vieux manuels de théorie, les Blancs sont supposés avoir un plan facile contre toutes ces lignes secondaires (c'est-à-dire, les autres coups que 6...♖d6), à savoir le schéma avec ♙e2 et ♞d1, après quoi ♘b3 et ♘d4 vont suivre, et les Blancs vont finir par prendre de la Tour. Aujourd'hui, les choses ne sont pas si simples, mais ce schéma constitue encore le test critique.



8...♘f6

Un développement logique, mais il est aussi possible d'anticiper sur l'attaque de la Dame et de se replier tout de suite :

8...♖b6 9.♘b3

Maintenant, les Noirs ont le choix :

9...♘ge7

9...♘f6 10.♞d1 transpose dans la ligne principale.

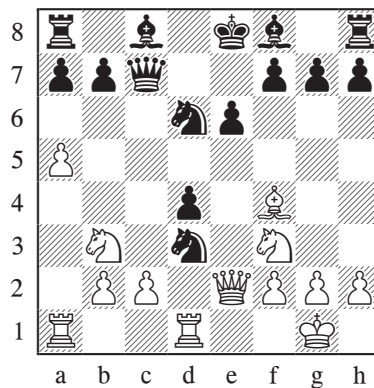
9...♙e7 10.♞d1 ♙f6 11.a4±. The pion d4 ne va pas rester là longtemps.

10.♞d1 ♘f5 11.♙d3 ♘d6 12.a4

Nous apprenons vite que cette avance constitue une ressource clé.

12...a6

Il serait désastreux d'autoriser le pion à avancer davantage. Par exemple: 12...♘b4? 13.a5 ♖c7 14.♙f4 ♘xd3 (D)



15.♞xd3!N. Une nouveauté gagnante (à la place, 15.♖xd3 ♖c4! a permis aux Noirs d'échapper au pire dans Kotronias – Popović, Moscou 1989).

13.a5 ♖a7 14.♞a4 ♘b5

Jusque-là, nous suivons Beliavsky – Nikolić, Wijk aan Zee 1984, et je suggère à présent :

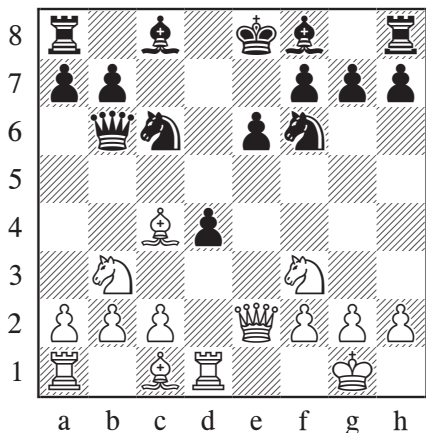
15.♘fxd4!N

C'est encore mieux que de prendre en b5 comme dans la partie.

15...♖bxd4 16.♗xd4±.

9.♗b3 ♖b6 10.♞d1± (D)

Les Blancs vont récupérer le pion avec une position agréable.



10...♙c5?!

L'approche gourmande est critique, mais ne marche pas.

Le plus modeste 10...♙d6 11.♗fxd4 ♗xd4 12.♞xd4± laisse aux Blancs un avantage facile.

11.a4

Encore ce coup.

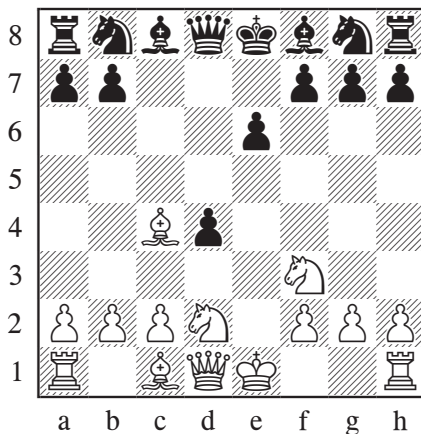
11...a5 12.♗xc5 ♖xc5 13.b3 ♗d5 14.♙a3 ♗db4 15.♙b2 0-0

Les Noirs sont enfin prêts à jouer ...e6-e5, mais il est trop tard.

16.♗xd4 ♗xd4 17.♞xd4±

Keres – Ståhlberg, Buenos Aires 1939.

C) 6...♞d8!?



J'ai été surpris de voir à quel point ce coup était fort. Sans doute n'aurais-je pas dû l'être, puisque j'aime aussi plus la Scandinave avec ...♞d8 que la plupart des gens.

7.0-0 ♗c6 8.♞e2

Après beaucoup d'analyses, nous avons choisi ce coup comme le plus prometteur.

Il vaut la peine de jeter un coup d'œil à l'alternative, pour nous imprégner un peu des idées des Noirs :

8.♗b3 a6! 9.♗bxd4

9.a4 ♙e7! (9...♗f6 10.♞e2 ♙d6 11.♞d1 e5 12.♗bxd4 ♗xd4 13.♞xd4 ♞e7 transpose dans la section 6...♞d7– voir page 247) 10.♞e2 ♙f6 11.♞d1 ♗ge7 est bon pour les Noirs, Németh – Huber, Autriche 2016.

Je n'étais pas non plus satisfait de 9.♞e1 ♙b4! ou 9.♙f4 ♙d6!. Ces lignes montrent l'avantage qu'il y a à reculer la Dame plus loin que d6, où elle ne bloque pas le Fou f8.

9...♗xd4 10.♗xd4 ♞c7

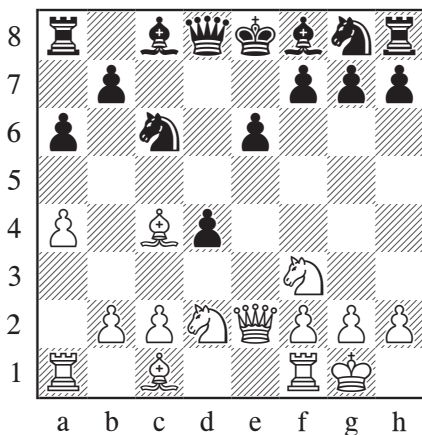
Dans la mesure où ♙f1 n'est pas possible, on nous

a astucieusement sortis de notre répertoire du Chapitre 9.

8...a6 9.a4!? (D)

L'approche pratique, qui nous laisse beaucoup d'espace.

9.♞d1 b5 10.♙b3 ♠f6 11.a4!? semblait d'abord prometteur, jusqu'à ce qu'on découvre 11...♙b7!N 12.axb5 d3!. Ce coup égalise. L'idée apparaît dans la variante 13.cxd3 axb5 14.♞xa8 ♞xa8!.



Pour en revenir à la ligne que je recommande, les Noirs ont plusieurs options:

9...♠f6

C'est la ligne principale.

9...♠a5?!

Le problème de ce coup est que les Noirs ne menacent pas de prendre en c4.

10.♞d1! ♠f6

Il me faut justifier l'affirmation précédente: après 10...♠xc4? 11.♠xc4, l'avance de développement des Blancs est décisive, surtout avec la Dame noire qui manque de cases. Par exemple:

11...♠f6 12.♞xd4 ♞c7 13.♙f4+-.

11.♠b3

11.♙d3!? ♙e7 12.♠c4 ♠c6 13.b3± est prometteur aussi.

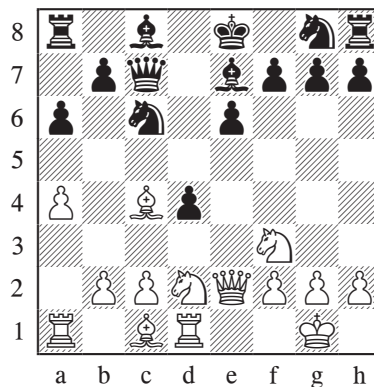
11...♠xc4 12.♞xc4 ♙d7

Dans Movileanu – Bluebaum, Deizisau 2014, les Blancs ont pris en d4 de la Dame, mais je pense qu'ils ont plusieurs choix plus prometteurs: 13.♠e5!?, 13.♙g5!? ou 13.♞xd4!?. Dans tous les cas, je préfère les Blancs.

9...♙e7 10.♞d1 ♞c7!? (D)

Un ordre de coups astucieux (qui n'a jusqu'à présent été employé qu'une seule fois), qui prépare ...e5.

Sinon, on peut répondre avantageusement à 10...♙f6 par 11.♠e4!± Cette ligne instructive montre pourquoi cela peut être une bonne idée de laisser le Cavalier en d2 un coup ou deux. Notez la différence avec la ligne 8.♠b3 ci-dessus.



11.♠b3!?N

Invite les Noirs à se montrer gourmands.

11.♠e4!? ♠f6 12.♠xd4 ♙d7 13.♠f3, comme dans Pavlidis – Goumas, Achaea 2017, est logique aussi. Les Blancs ont peut-être un mince avantage, mais les Noirs restent solides.

11...e5 12.♞e1 ♙g4 13.♙d5 f6 14.c3±

J'aime bien le jeu des Blancs. Une pointe est : 14...dxc3 15.♖c4! ♕xf3 16.♕xf3 cxb2 17.♕xb2↑ Les Blancs ont plus qu'assez de compensations.

10.♞d1 ♕d6 11.♘b3 e5 12.♘bxd4 ♘xd4 13.♞xd4 ♖e7

Cela transpose dans une ligne que nous allons analyser sous l'ordre de coups 6...♞d7. Les Blancs n'ont aucun moyen raisonnable de l'éviter.

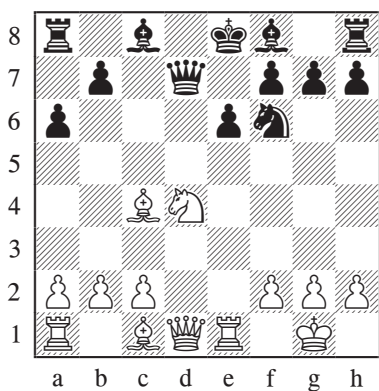
D) 6...♞d7!?

Ainsi que c'est désormais clair, il existe des possibilités de transposition entre 6...♞d8 et 6...♞d7, car plus tard la Dame glisse souvent en c7 ou e7.

7.0-0 ♘f6 8.♘b3 ♘c6 9.♖e2

Si les Noirs visent la position après 13...♞e7 (voir page 247), la façon la plus simple d'y arriver est de choisir l'ordre de coups 6...♞d8. La raison en est que les Blancs ont maintenant l'option supplémentaire de se diriger vers la grande variante (voir le chapitre suivant) :

9.♘bxd4 ♘xd4 10.♘xd4 a6 11.♞e1! (D)



11...b5

11...♕c5 12.♕e3±.

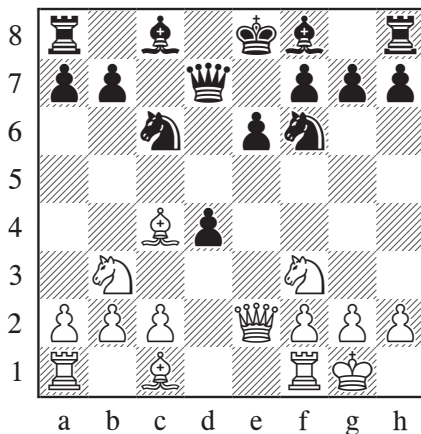
Le plus sûr est 11...♞c7 12.♕f1, qui transpose

dans notre ligne principale avec 6...♞d6 et 10... a6, couverte à partir de la page 261.

12.♕b3 ♕b7

Et maintenant, les Blancs sont un peu mieux après 13.♕g5 ou 13.♕f4, tandis que 13.♘xe6 est un sacrifice dangereux, même s'il ne conduit qu'à une évaluation d'ordinateur de 0.00 typique.

Après 9.♖e2 (D) :



9...a6

De loin le coup le plus commun.

J'ai aussi envisagé :

9...♞c7 10.♘bxd4 ♘xd4 11.♘xd4 a6 12.♕g5 (D)

