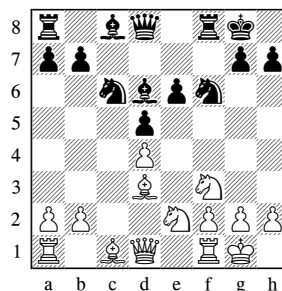


3...♘f6 – La variante principale



1.e4 e6 2.d4 d5 3.♘d2 ♘f6 4.e5 ♘fd7 5.♙d3 c5 6.c3 ♘c6 7.♘e2 cxd4
8.cxd4 f6 9.exf6 ♘xf6 10.0-0 ♙d6 11.♘f3 0-0 12.♙f4

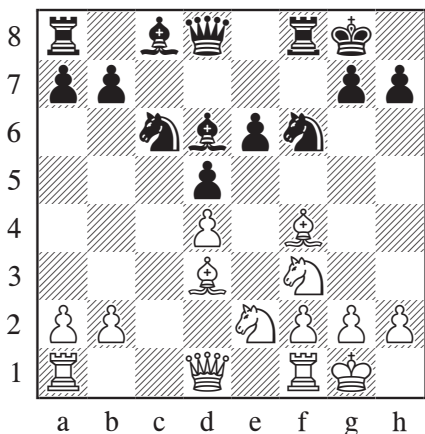
A) 12...♘b4	184
B) 12...♘e4	184
C) 12...♘g4	185
D) 12...♘h5 <i>Partie 19</i>	186
E) 12...♙xf4 13.♘xf4	189
E1) 13...♙b6	189
E2) 13...♘g4	190
E3) 13...♙d6 14.g3!	192
E31) 14...e5	192
E32) 14...♘g4	192
E33) 14...♙b4	193
E4) 13...♘e4 <i>Partie 20</i>	195

1.e4 e6 2.d4 d5 3.♘d2 ♘f6 4.e5 ♘fd7 5.♙d3 c5 6.c3 ♘c6 7.♘e2 cxd4 8.cxd4 f6 9.exf6 ♘xf6 10.0-0 ♙d6 11.♘f3 0-0

Dans la Française Tarrasch, c'est le coup qui demande le plus de connaissances théoriques aux Blancs.

12.♙f4 (D)

Nous saisissons bien sûr l'opportunité d'échanger les Fous de cases noires, puisque cela est un élément essentiel de la stratégie des Blancs dans les lignes principales avec 3...♘f6. La rupture 8...f6 était indispensable pour obtenir de l'activité, mais elle a laissé un trou en e5 qui prend de l'importance si les Fous de cases noires disparaissent.

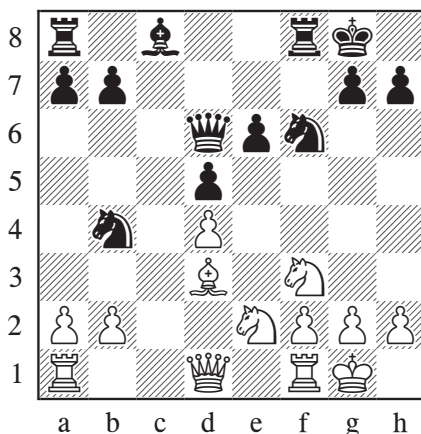


D'habitude, les Noirs échangent en f4, et pour être franc c'est le seul coup dont je connaissais l'existence avant d'écrire ce livre. La plupart des autres coups noirs ne constituent pas une menace, mais quelques-uns méritent un peu plus d'attention. Nous allons donc commencer par **A) 12...♘b4** et **B) 12...♘e4** avant de voir les plus sérieux **C) 12...♘g4** et **D) 12...♘h5**. Quand nous en aurons fini avec ces coups, nous reviendrons à la variante principale, **E) 12...♙xf4**.

A) 12...♘b4

C'est un manque de compréhension positionnelle. Après avoir échangé les Fous de cases noires, les Blancs cherchent souvent à jouer ♙b5xc6 pour créer un avant-poste en e5 pour un Cavalier. Il est donc illogique pour les Noirs de rechercher cet échange.

13.♙xd6 ♙xd6 (D)



Dans Cönen – Bosbach, Mittelrhein 1993, les Blancs auraient dû souligner les considérations positionnelles ci-dessus par :

14.a3!N ♘xd3 15.♙xd3 ♙d7 16.♘e5±

Avec une excellente position.

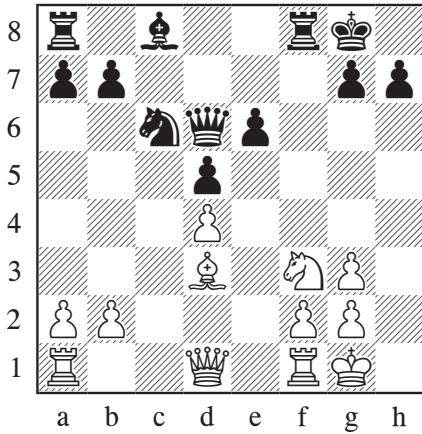
B) 12...♘e4

Cela ne fait rien pour contester le contrôle des Blancs.

13.♙xd6 ♙xd6

Ou 13...♘xd6, mais après, disons, 14.♘c3±, la position blanche est confortable.

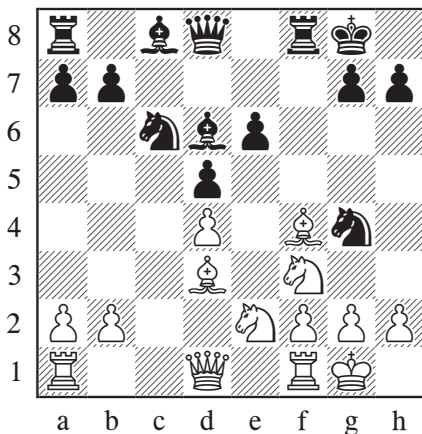
14.♘g3 ♟xg3 15.hxg3 (D)



Les Blancs ont un avantage persistant. Par exemple :

15...e5 16.dxe5 ♟xe5 17.♘xe5 ♚xe5 18.♚b3±
Bergauz – Weissbeck, Schwäbisch Gmünd 2015.

C) 12...♞g4



Ce coup requiert un traitement soigneux de la part des Blancs, parce que la ligne d'échange, bien que plausible, ne mène à rien.

13.♙g3!

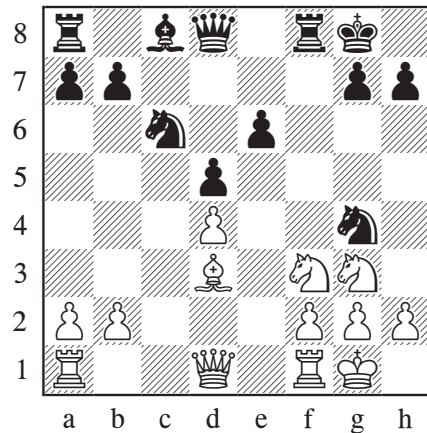
Les Blancs sont normalement ravis d'échanger les Fous de cases noires, mais dans le cas présent, garder la tension empêche les Noirs de se libérer efficacement.

Naturel, populaire et inefficace est 13.♙xd6 ♚xd6 14.♘g3 e5 15.dxe5 ♟gxe5 16.♘xe5 ♟xe5=. Les experts de la Française Gleizerov et Ulibin ont joué avec succès cette position avec les Noirs (en y arrivant par un autre ordre de coups). Les Blancs n'ont pas de pression sur le pion-dame isolé, et le Cavalier g3 n'est pas non plus prêt à le bloquer. Les Noirs parviennent souvent à jouer ...♙e6 et ...d5-d4, avec un jeu actif.

13...♙g3

La rupture centrale ne marche plus: 13...e5 14.♚b3! ♜h8 15.dxe5 ♟gxe5 16.♘xe5 ♙xe5 17.♞ad1±. Dans Sacerdotali – Scacco, email 2002, le pion-dame isolé était en danger.

14.♘g3 (D)



14...♜h8

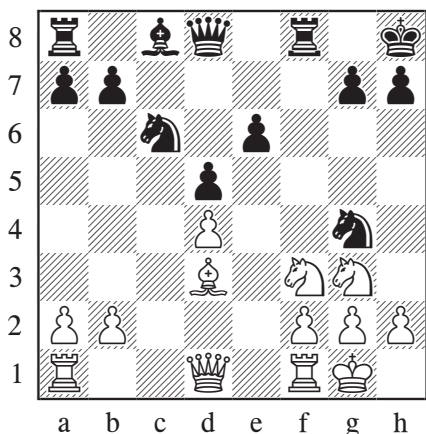
Dans Biti – Pandurević, Zagreb 2010, les Noirs ont ambitieusement tenté de maintenir la tension,

mais les Blancs ont la situation bien en main.

Le mieux dont les Noirs disposent est 14...♔d7 15.♖c1± avec un avantage normal pour les Blancs.

Maintenant, la rupture est simplement une faute tactique: 14...e5? 15.dxe5 ♖gxe5 16.♗xe5 ♗xe5 17.♔xh7+.-.

Après 14...♔h8 (D) :



15.♔b5!N ♔d7 16.♖e1 ♖f6 17.♖c1±

D) 12...♗h5

Partie 19

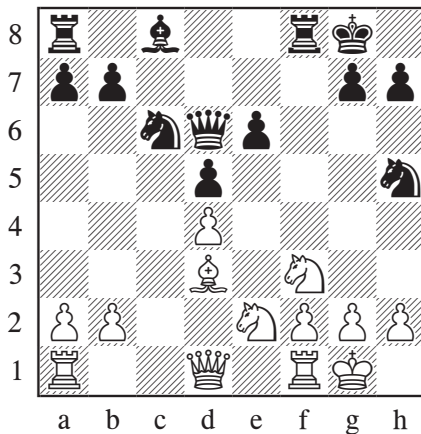
Sergei Tiviakov – Dimitri Reinderman

Wijk aan Zee 2012

1.e4 e6 2.d4 d5 3.♗d2 ♗f6 4.e5 ♗fd7 5.♔d3 c5 6.c3 ♗c6 7.♗e2 cxd4 8.cxd4 f6 9.exf6 ♗xf6 10.0-0 ♔d6 11.♗f3 0-0 12.♔f4 ♗h5

Cela a été recommandé par le MI John Watson dans la 4^e édition de *Play the French* en 2012, bien que, selon Watson, la variante E4 (Partie 20) suffise pour l'égalité.

13.♔xd6 ♖xd6 (D)



14.♖c2

Plus courants sont 14.♖d2 et 14.♗g3, mais attaquons ce pion.

14...h6

Il est tentant pour les Noirs d'essayer d'exploiter la position du Cavalier en h5, mais la case g6 est maintenant affaiblie, ce qui va s'avérer très important parce qu'un Cavalier blanc ne va pas tarder à atterrir en e5.

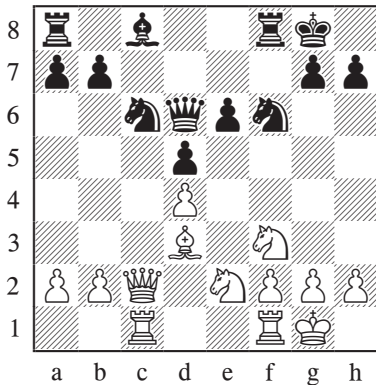
Watson recommande :

14...♗f6

Mais il omet la réponse la plus logique :

15.♖ac1 (D)

J'affirme que les Blancs sont tout simplement mieux. Ils ont réussi à échanger le Fou qu'il fallait et ils peuvent améliorer lentement leur position. En même temps, le Fou c8 est loin de g6 et h5, où il pourrait servir à quelque chose. Jouer comme dans la variante principale par 15.♔b5 est ici moins clair à cause de 15...♗g4.



15...♞d7 16.♞c5

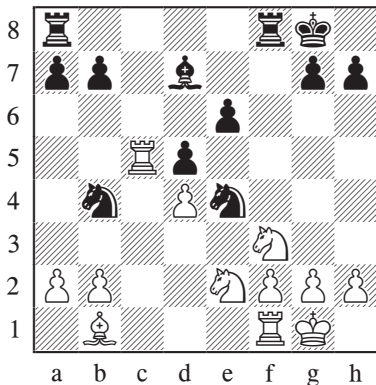
16.♞fe1!? ♞ac8 17.♞d2± est aussi possible.

16...♞xc5 17.♞xc5 ♟b4!?

Après 17...♞ac8 18.♞fc1±, dans Aagaard – Brynell, Danemark 2013, les Blancs ont gagné une bonne partie technique.

18.♞b1 ♟e4!?

Cela a été joué dans Fluvia Poyatos – Moskalenko, Espagne 2004, et le moment est sûrement critique pour toute la variante 12...♟h5. Alors, permettez-moi d'analyser cette variante en profondeur, pour prouver que les Noirs n'arrivent nulle part à s'approcher de l'égalité.



19.♞c7!N ♞b5 20.♞e1 ♞xf3!?

Sinon, les Noirs n'ont que des problèmes.

21.gxf3 ♟d2 22.♞xb7!

Il a fallu pas mal d'analyses pour découvrir que c'était là le moyen de progresser de façon significative.

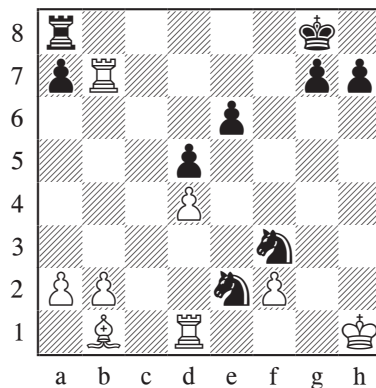
Encore que 22.♟g2± donne aussi l'avantage.

22...♟xf3† 23.♟f1 ♟d3 24.♞d1 ♟f4

24...♟xb2? 25.♞c1 ♟xd4 26.♞cc7+–.

25.♞xb5 ♟xh2† 26.♟g1 ♟f3† 27.♟h1 ♟xe2

28.♞b7± (D)



Il est possible de pousser encore l'analyse, bien sûr, mais nous sommes arrivés au terme du jeu à caractère forcé, avec une qualité de plus pour les Blancs et une Tour superbement placée. Je crois que c'est une question de bonne technique pour que les Blancs récoltent le point entier. Mais, bien sûr, il reste beaucoup à faire...

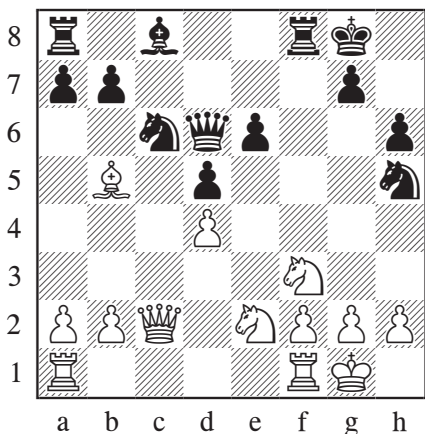
14...♞xf3?! 15.gxf3. À partir de là, les Noirs ont marqué 3/3, ce qui est bizarre, puisque nous avons une très mauvaise version du type de sacrifice de qualité que nous allons voir dans la ligne principale. Par exemple, 15...♟f4 a été joué dans Auvray – Adrian, Rennes 2010. Maintenant, le plus simple était 16.♞d2!N±, chassant la seule pièce dangereuse des Noirs.

Vous n'aurez jamais assez de chance pour qu'on

vous joue 14...g6?? 15.♙xg6 hxg6 16.♖xg6† ♘g7 17.♘g5+.

15.♙b5!

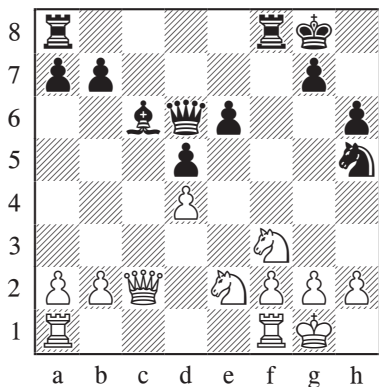
Assure un avant-poste en e5 au Cavalier. Quand on note que les Fous de cases noires ont déjà été échangés, c'est le scénario rêvé pour un joueur de Tarrasch.



15...♘e7

Les Noirs sont confrontés à un choix difficile.

15...♙d7 16.♙xc6 ♙xc6 (D)



Selon Watson: « C'est le genre de position où les Blancs ont un avantage abstrait, mais où

les Noirs sont solides. » Je dirais plutôt: les Noirs ont une mauvaise structure de pion et sont passifs. Je ne viserais jamais une pareille position avec les Noirs. Les Blancs ont de nombreuses options qui conduisent à un avantage structurel durable. Leur avantage n'est sans doute pas écrasant, mais sera dur à neutraliser, et les erreurs viennent plus facilement quand on a une position inférieure...

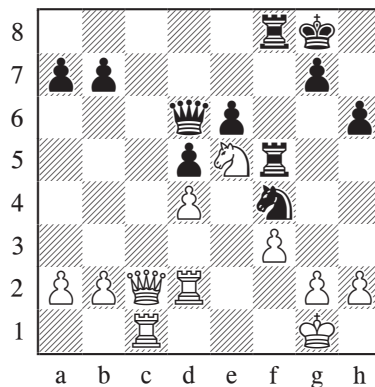
17.♘e5 ♙b5 18.♖ac1±
18.♖fe1!?!N ♙xe2 19.♖xe2 ♘f6 20.♘g6 ♖fe8 21.♖ac1± est potentiellement encore plus déplaisant pour les Noirs.

Je vais poursuivre la ligne pour monter un jeu typique extrait d'une partie:

18...♖f6?! 19.♖fe1 ♖af8 20.f3±

Les Noirs ne vont rien obtenir sur la colonne f. 20...♙xe2 21.♖xe2 ♘f4 22.♙d2 ♖f5 (D)

Jusque-là C. Graf – Niedermeier, Bavière 2010, et le mieux était maintenant :



23.♙h1!N

Pour jouer g2-g3 sans donner d'échec aux Noirs en h3.

23...♖d8 24.g3 ♘h3 25.f4

Les Blancs sont gagnants, par exemple:

25...g5 26.♖d3 gxf4 27.g4+.

16. ♖e5 ♖f4 17. ♗ad1 ♖b4 18. ♖xf4 ♗xf4?!

Les Noirs ont peut-être manqué un coup de repli.

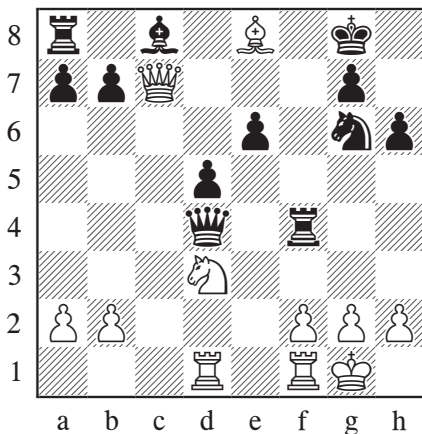
Obligatoire était 18... ♖xb5, mais après 19.g3± (ou tout autre coup logique), la supériorité positionnelle des Blancs est écrasante.

19. ♖d3+–

Le Cavalier blanc va vivre et faire d'autres fourchettes. Le reste n'est pas beau à voir pour les Noirs, mais j'ai le sentiment que les Blancs devaient bien s'amuser.

19... ♖xd4 20. ♖c7 ♖g6 21. ♗e8! (D)

Traditionnellement, ce sont les Noirs qui manœuvrent leur Fou en e8 dans la Française.

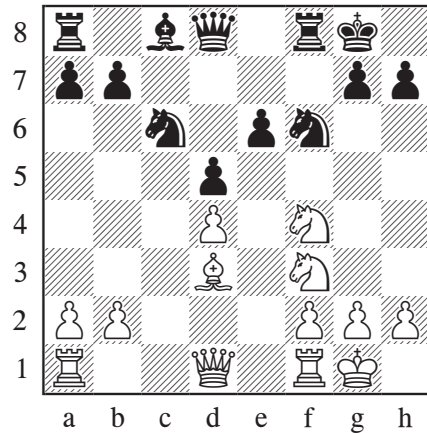


21... ♖c4 22. ♖d6 ♗f7 23. ♖g3 ♖h8 24. ♖e5

Examinons le destin des pièces noires de l'aile-dame: le Cavalier est en h8, et la Tour et le Fou n'ont pas joué et ne joueront jamais. Les choses n'ont pas bien tourné pour les Noirs.

24... ♖b4 25. ♗xf7+ ♖xf7 26. ♗c1 ♖d6 27. ♗c7 ♖e8 28. ♗f7 b6 29. ♖g6 ♖d6 30. ♖g4 1–0

E) 12... ♗xf4 13. ♖xf4



Nous allons envisager les lignes secondaires E1) 13... ♖b6, E2) 13... ♖g4 et E3) 13... ♖d6, suivi de la plus populaire E4) 13... ♖e4.

E1) 13... ♖b6

Une ligne qui n'est pas à la mode, mais qui n'a rien d'absurde; les Blancs doivent juste avoir un avantage normal.

14. ♖d2 (D)

