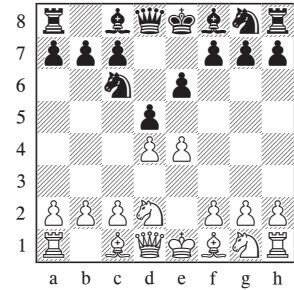


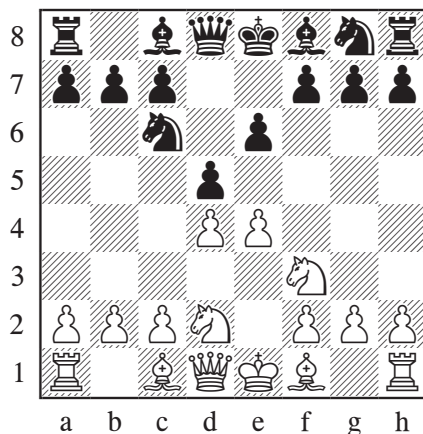
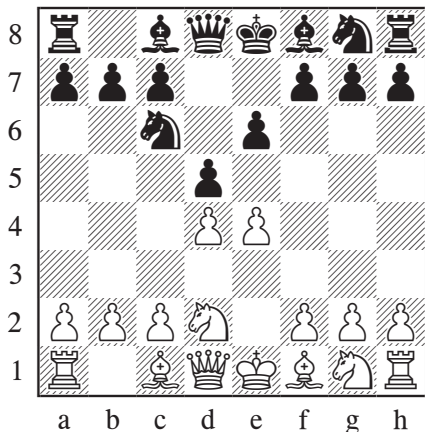
La Guimard



1.e4 e6 2.d4 d5 3.♘d2 ♘c6!? 4.♗gf3

4...g6 (4...dxe4; 4...♘h6; 4...♗ge7; 4...e5?) <i>Partie 2</i>	36
4...♗f6 5.e5 ♗d7 (5...♗e4?!; 5...♗g4?!) 6.♗b3	40
6...f6 (6...a6; 6...b6) <i>Partie 3</i>	41
6...♙e7 <i>Partie 4</i>	47
6...a5 7.a4 ♙e7 (7...f6; 7...b6) 8.c3!	50
8...b6 <i>Partie 5</i>	52
8...0-0 <i>Partie 6</i>	54
8...f6 <i>Partie 7</i>	57

1.e4 e6 2.d4 d5 3.♘d2 ♘c6!? (D)



La variante Guimard est difficile à classer – elle n’est ni incorrecte, ni tout à fait respectable. Mais il est facile d’en identifier l’inconvénient – les Noirs viennent de barrer la route à la rupture de pion standard ...c7-c5.

4.♘gf3

C’est le coup le plus naturel et ce doit être le meilleur. Dans la Partie 2, nous verrons les 4^{es} coups bizarres des Noirs, puisque seul 4...♘f6 est vraiment logique. Ensuite, après 5.e5 ♘d7 6.♘b3, nous sommes à un carrefour : nous commencerons par examiner les options rares 6...a6, 6...b6 et 6...f6 dans la Partie 3. Puis, dans la Partie 4, nous continuerons par le plus usuel 6...♙e7, avant de voir beaucoup plus en détail la variante principale 6...a5 dans les Parties 5 à 7.

Partie 2

Mladen Palac – Volodia Vaisman

Cap d’Agde 2002

1.e4 e6 2.d4 d5 3.♘d2 ♘c6!? 4.♘gf3 (D)

Remarquez que 4.c3?! permet 4...e5, qui s’est avéré un bon moyen d’égaliser.

4...g6

On pourrait avancer l’argument désespéré selon lequel le Cavalier en c6 et le Fou en g7 vont exercer une pression combinée sur d4, mais une fois que les Blancs auront joué c2-c3, le dispositif des Noirs semblera maladroit.

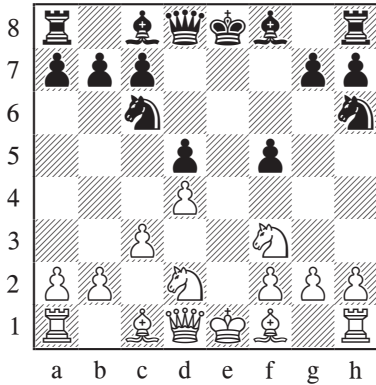
4...dxe4 ne semble guère cohérent, puisqu’un rapide...♘c6 est rarement le développement idéal dans la variante Rubinstein. Après 5.♘xe4 ♘f6 6.♘xf6† ♚xf6 7.♙d3, on transpose dans la Partie 32 du chapitre 10, dans laquelle les Blancs obtiennent facilement l’avantage.

4...♘h6 5.c3 f5

C’est une des lignes les plus étranges que j’ai vues. Elle n’est vraiment pas aussi mauvaise qu’il y paraît, mais il doit être facile pour les Blancs de prendre l’avantage.

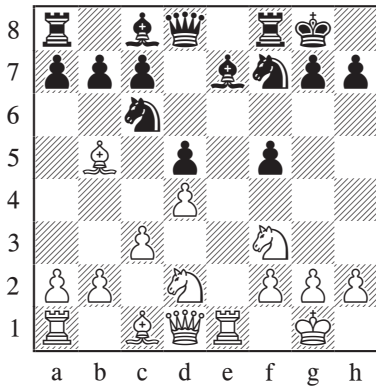
Il est également aisé d’affronter 5...♙e7 : 6.♙d3 (6.♙b5!? semble bon aussi) 6...0-0 7.0-0 a5 8.a4 b6 9.♞e1 ♙a6 10.♙c2! ♞c8 11.♘f1±, Borisek – Teske, Berlin 2015.

6.exd5 exd5 (D)



7.♙b5 ♞f7 8.0-0 ♚e7 9.♞e1 0-0 (D)

Comme dans Safarli – Ponkratov, Khanty-Mansiysk 2013. Mais ici, je recommande aux Blancs de déployer leurs forces autrement qu'ils l'ont fait dans la partie :



10.♞b3!N

La partie a continué par 10.♞f1.

10...♙d7

10...♞e8 11.♙f4 laisse une entière liberté aux Blancs. Après par exemple 11...a6 12.♙xc6 bxc6 13.♞e3, les Blancs ont un énorme avantage. Notez que 13...g5?! 14.♞xg5! ♙xg5 15.♙xc7 ♞xc7 16.♞xe8† ♞g7 17.♞h5 et un désastre pour les Noirs.

11.♞c5

Ce n'est pas le seul bon coup, mais j'aime bien gagner la paire de Fous et dominer les cases noires.

11...♙xc5 12.dxc5 ♞ce5 13.♙e2

13.♙f1!? ♞xf3† 14.♞xf3 c6 15.♞g3± est fort aussi.

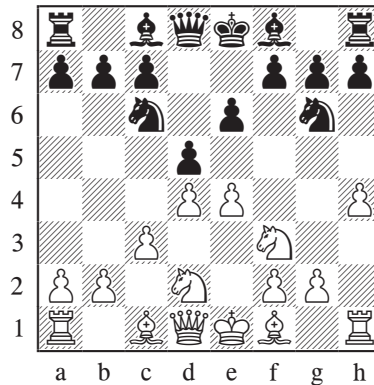
13...♞xf3† 14.♙xf3 c6 15.♞d4±

Les Blancs ont un contrôle total de la position et peuvent jouer pour le gain aussi longtemps qu'ils le voudront.

4...♞ge7 5.c3 ♞g6

Cette manœuvre de Cavalier est lente et le Cavalier n'est pas spécialement bien placé en g6. Par exemple, 6.g3 doit donner l'avantage aux Blancs, ainsi qu'un certain nombre d'autres coups. Mais le plus fort est de loin :

6.h4! (D)

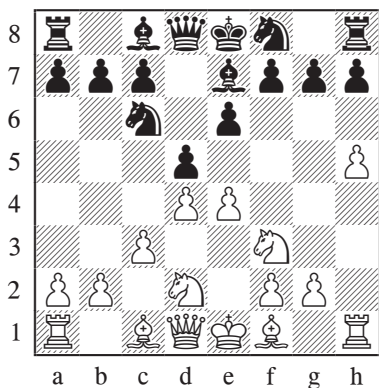


6...♙e7

6...h5 7.g3 est une version améliorée pour les Blancs. Le pion h4 nous donne le contrôle de la case g5, tandis que le pion h5 sera une grosse faiblesse qui empêchera les Noirs de faire le petit roque parce que la Tour devra rester le protéger. 7...♙e7 8.e5!. Fixe la structure de manière désagréable pour les Noirs. Le Cavalier g6 est ridicule. 8...b6 9.b4!?. Il existe d'autres

façons de traiter la position ; celle-ci vise à éviter ...♙a6. 9...a5 10.b5 ♖a7 11.♙d3 c6 12.bxc6 ♜xc6 13.♚e2±. Les Blancs l'ont emporté dans la partie Amanov – Homidan, Los Angeles 2013.

7.h5 ♜f8 (D)



Jusque-là, nous suivons McShane – Crouch, Hove 1997, où les Blancs peuvent maintenant affiner leur approche par :

8.♙d3!±N

Après

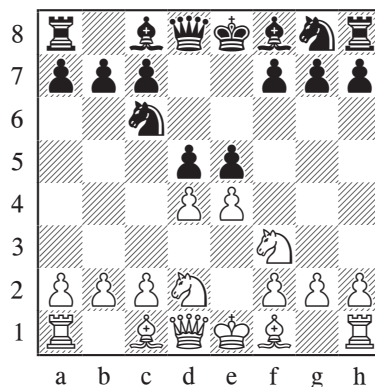
8...h6 9.b4 ♜d7 10.e5 b6 11.♚h3±

les Blancs sont mieux partout.

La dernière déviation nous donne l'occasion de dépoussiérer les manuels de jeu positionnel du XIX^e siècle (le temps où il y avait des attaques et des préparatifs d'attaque, et pas les échecs de comptable du XXI^e siècle...) et de voir ce qui se passe quand un joueur ouvre le jeu alors qu'il est en retard de développement.

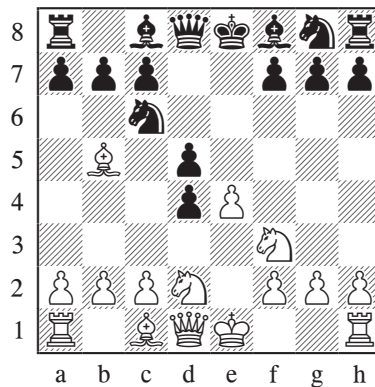
4...e5? (D)

C'est un excellent moyen d'égaliser quand les Blancs ont joué 4.c3, mais 4.♜gf3 est beaucoup plus puissant. La réfutation de cette rupture prématurée est très instructive :



5.♙b5 exd4 (D)

À la place, il faut bien sûr envisager 5...dxe4N 6.♜xc4 exd4. Les Blancs ont une position magnifique après 7.♜xd4 ♙d7 8.0–0!, parce qu'après 8...♜xd4 9.♚xd4± ♙xb5?! 10.♚e5† ils gagnent au moins un pion.



6.0–0!!N

Le style classique. Les Blancs ont une attaque formidable et la position noire est pratiquement impossible à défendre en pratique.

Le coup presque toujours joué est 6.♜xd4, qui est aussi tout à fait décent. Après 6...♙d7 7.♜xc6 bxc6 8.♙d3±, il existe une partie qui fut fort agréable pour les Blancs : 8...♙c5 9.0–0 ♜f6 10.e5 ♜g4 11.♜f3 h5 12.h3 ♜h6 13.♚e2±

♠f5? 14.e6!. Quelques coups ont encore été joués avant que les Noirs n'abandonnent dans Fiorito – Feige, Villa Ballester 1997.

6...♙e7

À la place, 6...dxe4 7.♗xe4 ♙d7 semble naturel. Mais après 8.♞e1 ♙e7 9.♗c5!, il manque tout simplement un coup aux Noirs! La menace immédiate est ♗xd7 suivi de ♗e5.

7.♞e1±

Par exemple :

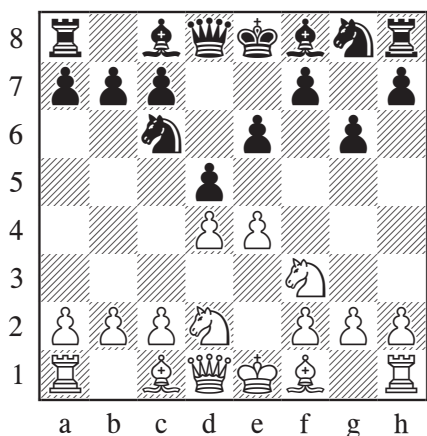
7...♗f6

Il y a beaucoup d'autres coups, mais aucun n'est suffisant.

8.♗xd4 ♙d7 9.♙xc6 bxc6 10.e5 ♗e4 11.e6! fxe6 12.♗xe4 dxe4 13.♞h5† g6 14.♞e5 0-0 15.♗xe6 ♙xe6 16.♞xe6† ♞f7 17.♞xc6

Les Blancs gagnent un pion et, avec un jeu raisonnable, doivent l'emporter.

Revenons à 4...g6 (D) :



5.♙d3 ♙g7 6.c3 ♗ge7 7.0-0 0-0 8.♞e1 b6

Sinon, où le Fou c8 peut-il bien aller?

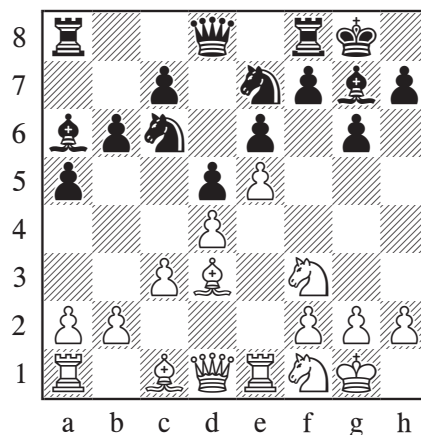
9.e5!

Palac juge correctement que cette structure l'avantage.

9...a5 10.♗f1

La structure noire est un méli-mélo de différentes lignes. Ils ne sont pas prêts pour ...c7-c5, tandis que...f7-f6 les laisserait avec de graves faiblesses sur les cases noires. Les Blancs ont un gros avantage.

10...♙a6 (D)



11.♙c2!

Les Blancs ne veulent pas échanger leur puissant Fou, qui va participer à l'attaque à l'aile-roi. Le Fou a6 court maintenant le risque de ne servir à rien. C'est la raison pour laquelle les Noirs l'échangent, ce qui a l'inconvénient d'affaiblir les cases blanches sur l'ensemble de l'échiquier. Parfois, jouer une position inférieure est vraiment une corvée...

11...♙xf1 12.♗xf1 ♗b8 13.h4!

De manière thématique, les Blancs cherchent à créer des faiblesses autour du Roi noir.

13...c5 14.h5 ♗ec6 15.hxg6

Palac est fort en tactique. À ce stade, je suis sûr qu'il a tout calculé jusqu'à un gain forcé.

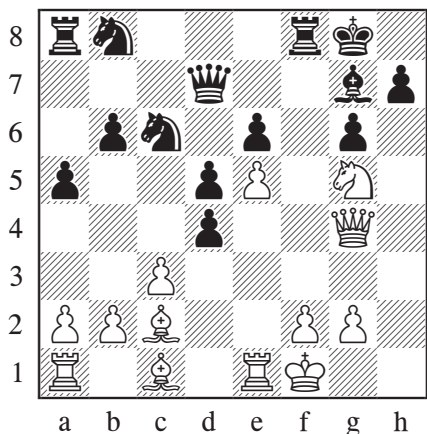
15.♗g5 suivi de ♞f3-h3 était aussi absolument dévastateur.

15...fxg6

15...hxg6 16.♘g5 et ♖g4-h4 est sans espoir pour les Noirs.

16.♘g5! ♖d7 17.♗g4 cxd4 (D)

17...♙e8 18.♘h7 est un autre désastre.



18.♘h7!

La toiture s'effondre.

18...♘e5 19.♙xe5 ♙xe5 20.♗xg6†

Un gain parmi bien d'autres.

20...♙g7 21.♘xf8 ♗xf8 22.♙h6 ♙xh6 23.♗xh6† ♗e7 24.cxd4

Les Blancs ont gagné un pion et continuent à attaquer.

24...♗b5† 25.♗g1 ♘c6 26.♙e1 ♘d8 27.♙f5 ♗c6 28.♗g7† ♗d6 29.♗f8† ♗c7 30.♙xe6 ♘xe6 31.♗e7† 1-0

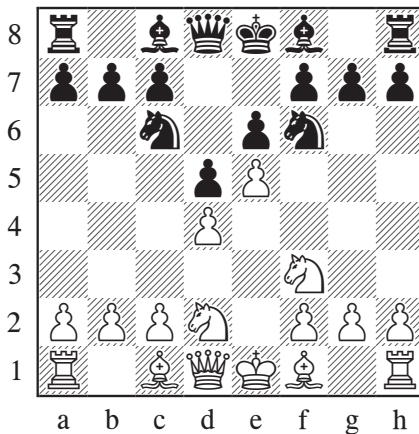
Partie 3

A. Lion – Geert Verrijken

Anvers 1997

1.e4 e6 2.d4 d5 3.♘d2 ♘c6 4.♘gf3 ♘f6

5.e5 (D)



5...♘d7

C'est la pointe de la variante Guimard. Toute l'idée est de conduire les Blancs à placer leurs Cavaliers en d2 et f3 au lieu de e2 et f3, qui est leur développement idéal dans cette structure. En revanche, le Cavalier n'est pas idéalement placé en c6, où il bloque le pion c. Les Noirs espèrent compenser cela grâce à la rupture ...f6 au moment opportun. Comme nous allons le voir, ce n'est pas facile à réaliser contre un jeu précis.

5...♘e4?! n'a pas trop de sens. 6.c3!? est un bon petit coup, qui menace de gagner un pion. Les Noirs ont essayé de justifier leur jeu par 6...f6, mais les Blancs ont plusieurs façons de prendre l'avantage. Comme toujours, je préfère une solution simple: 7.exf6! ♘xf6 8.♙d3 ♙d6 9.0-0 0-0 10.♙e1 ♗e8 11.♘f1!±. Les Blancs vont jouer ♘g3, ♗e2 et b2-b4 avec une position écrasante. Après 11...♗h5 12.♘g3 ♙xg3 13.fxg3! (les Noirs espéraient bien sûr 13.hxg3?! ♘g4∞) 13...♙d7 14.♙f4 ♘e8? 15.♘g5+, les Noirs n'ont pas tardé à abandonner dans Sonnberger – Thoma, Goetzis 1997.

Le peu sérieux 5...♘g4?! 6.♘b3 ♙d7 7.c3 f6