

## Questions

46) Quels sont les coups constitutifs de la partie Espagnole ?

47) Quels sont les coups constitutifs de l'ouverture Italienne ?

48) Quels sont les coups constitutifs du gambit du Roi ?

49) Est-il recommandé de tenter des pièges d'ouverture ? Pourquoi ?

50) Quelles sont les trois phases d'une partie d'échecs ?

51) Comment appelle-t-on la règle qui permet de savoir si un Roi peut rattraper un pion avant qu'il n'atteigne la case de promotion ?

52) Un pion peut-il être promu en Dame s'il y a déjà une Dame de la même couleur sur l'échiquier ?

53) Un pion peut-il être promu en pièce ennemie ?

54) Comment appelle-t-on la situation dans laquelle les deux Rois se font face et sont séparés par un nombre impair de cases ?

55) Dans une finale ♔+♚ contre ♚, un pion noir sur la colonne a peut-il être promu si le Roi blanc est en a1 ?

56) Imaginons la position suivante :

Blancs ♔f6, ♚f7 ; Noirs ♔f8, avec les Noirs au trait. Quel devrait être le résultat ?

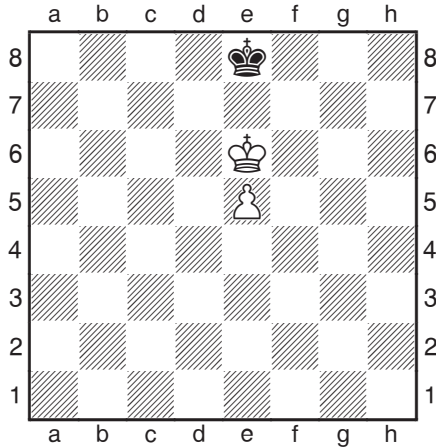
57) Dans quel coin de l'échiquier deux Fous peuvent-ils forcer le mat avec l'aide de leur Roi ?

58) Si un Fou attaque une Tour adverse, est-il obligé de la prendre ?

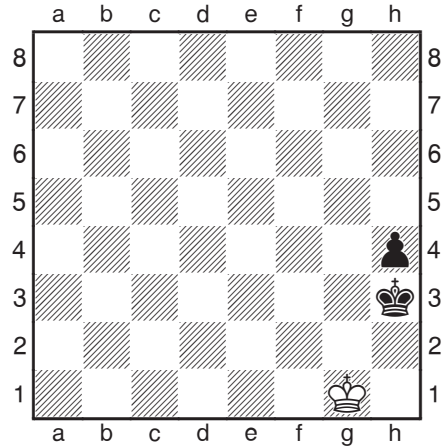
59) La Dame noire est attaquée par une Tour qui est elle-même protégée par un pion. La seule défense est-elle de se sauver avec la Dame ? Quelles sont les autres possibilités ?

60) Les Noirs peuvent capturer une Tour, mais ils perdront en échange un Cavalier et trois pions. Quel camp cet échange avantagera-t-il ?

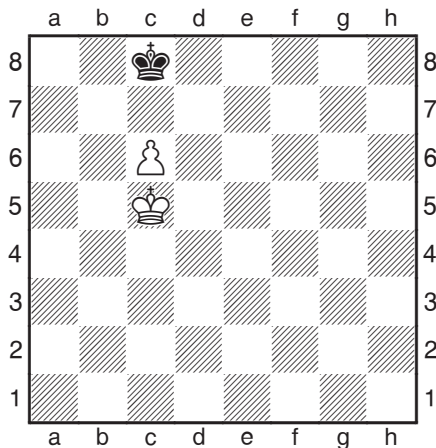
## Exercices



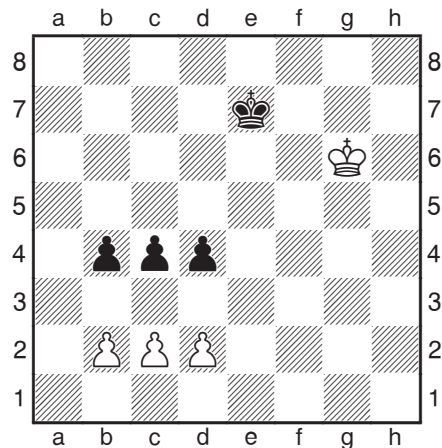
61) Quel devrait être le résultat de cette finale si : a) les Blancs sont au trait ? b) les Noirs sont au trait ?



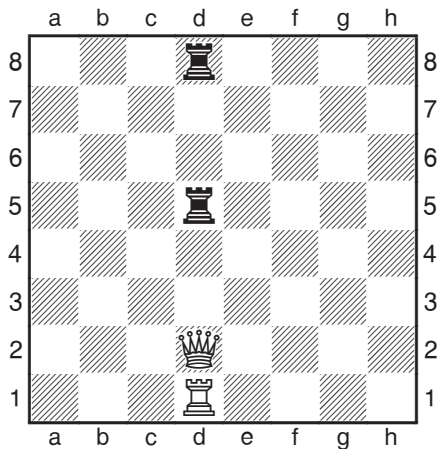
63) Le pion noir pourra-t-il être promu ?



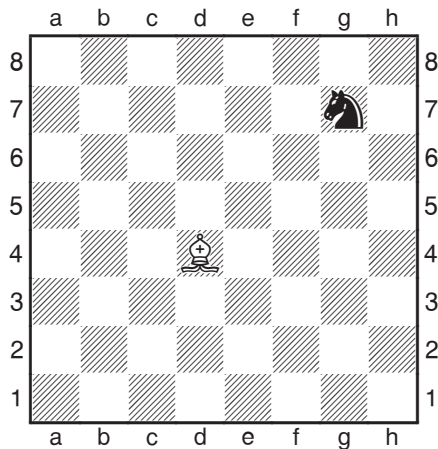
62) Quel devrait être le résultat de cette finale si : a) les Blancs sont au trait ? b) Les Noirs sont au trait ?



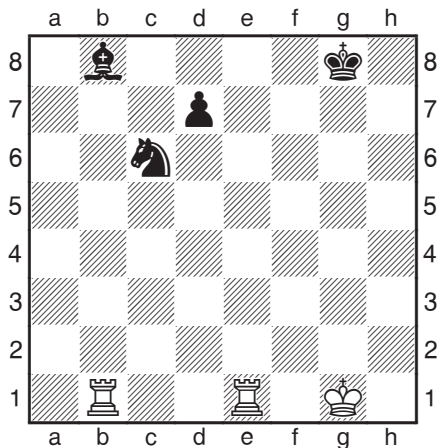
64) Les Noirs peuvent-ils gagner cette position ? Si oui, comment ?



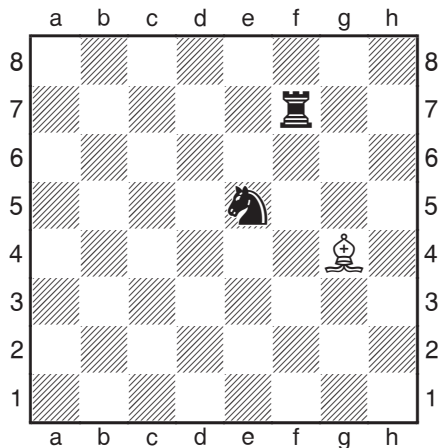
65) Les Blancs doivent-ils capturer la Tour d5 ? Pourquoi ?



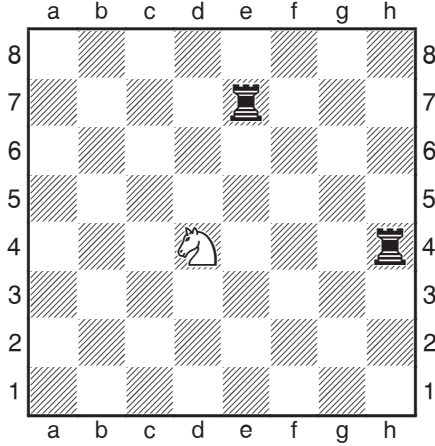
67) Quel est le coup le plus logique pour le Cavalier en sachant qu'il est attaqué par le Fou ?



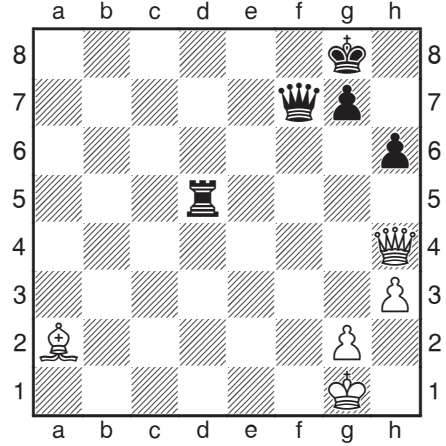
66) Est-ce bon pour la Tour b1 de capturer le Fou ? Pourquoi ?



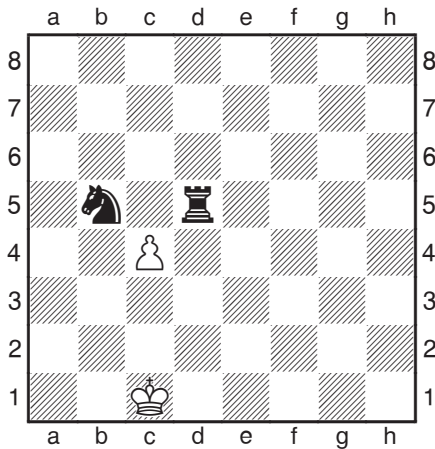
68) Quel est le coup le plus logique pour le Fou qui est attaqué par le Cavalier ?



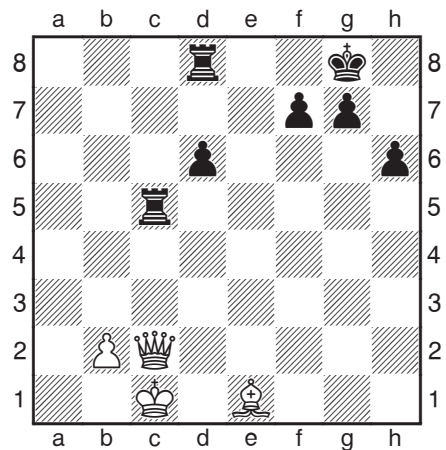
69) Quel est le meilleur coup pour le Cavalier ?



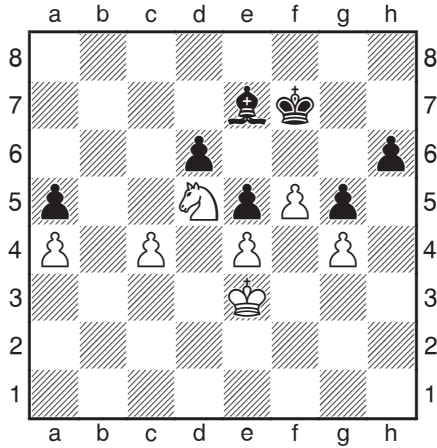
71) Les Noirs peuvent-ils sauver leur Tour attaquée par le Fou ? Si oui, comment ?



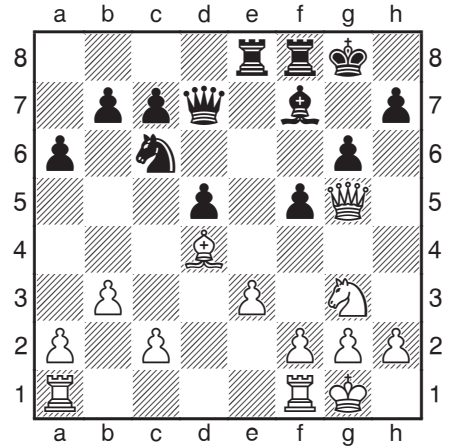
70) Quel est le meilleur coup pour les Noirs, en sachant que leurs deux pièces sont attaquées par le pion c4 ?



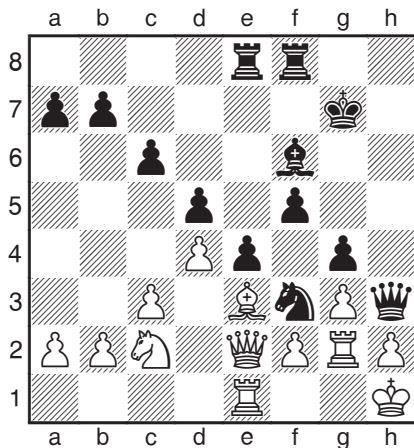
72) La Tour c5 attaque la Dame blanche qui ne peut pas quitter la colonne c. Y a-t-il un moyen d'éviter de perdre la Dame ?



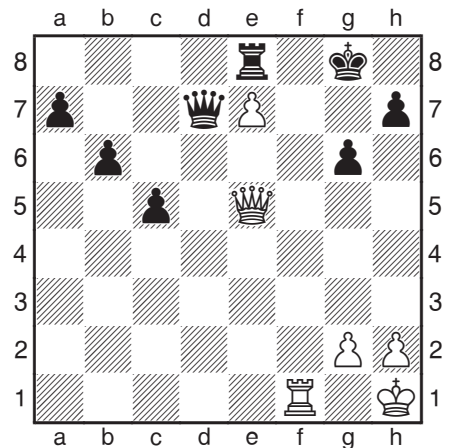
73) Cette position illustre la portée relative des pièces, c'est-à-dire leur mobilité respective. Les Blancs peuvent échanger leur Cavalier pour le Fou adverse. Faut-il le faire ? Expliquez pourquoi.



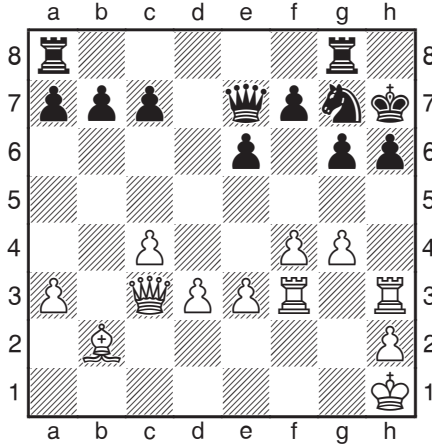
75) Le Cavalier c6 peut s'échanger contre le Fou en d4. C'est échange est-il utile pour les Noirs ? Pourquoi ?



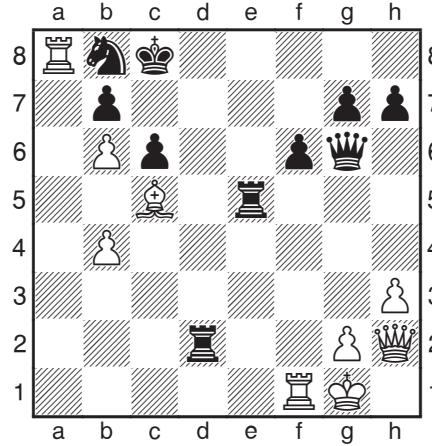
74) Le Cavalier noir peut gagner la qualité en prenant la Tour e1. Est-ce le meilleur coup ? Expliquez pourquoi.



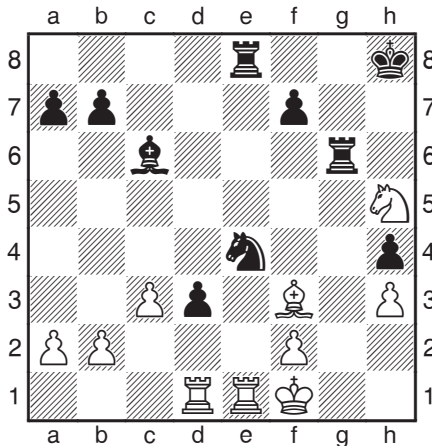
76) Les Blancs ont un très fort pion sur la septième rangée, mais il est pour l'instant bloqué par les pièces lourdes des Noirs. Voyez-vous un moyen de promouvoir le pion ?



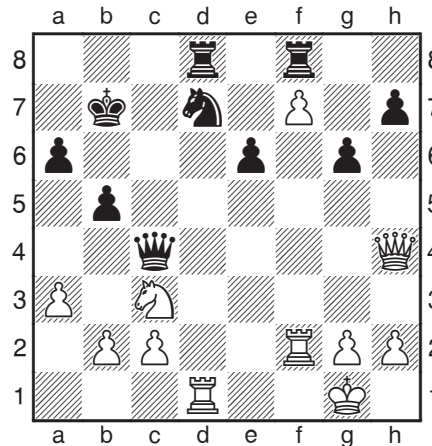
77) La Dame et le Fou blancs sur la grande diagonale a1-h8 doivent attirer votre attention. Ainsi que le vis-à-vis de la Tour h3 avec le Roi noir sur la colonne h. Essayez de trouver un moyen de forcer le mat.



79) Le pion b6 joue un rôle important, mais ce n'est pas si facile de voir comment les Blancs peuvent conclure la partie. Si vous trouvez la combinaison gagnante, vous gagnerez deux points pour cet exercice.



78) Erik Lundin, avec les Noirs, remporta le championnat de Suède à plusieurs reprises. Il nous montre ici comment exploiter la plus grande activité de ses pièces. Les Noirs gagnent.



80) Le pion f7 est l'élément clé de la position. Il est cependant bloqué et toutes les pièces noires contrôlent la case de promotion (f8). Les Blancs peuvent-ils quand même promouvoir leur pion ? Si oui, comment ?

## Conseils supplémentaires

Vous devez jouer **des parties ouvertes** avec vos collègues de club.

Il est utile de s'entraîner à pratiquer des échanges de pièces et de rechercher par conséquent des positions dans lesquelles les pièces peuvent rentrer en contact les unes avec les autres.

Exercez-vous à mater avec les deux Fous jusqu'à ce que vous puissiez le réaliser presque mécaniquement.

Jouez des finales de pions (avec seulement un ou deux pions de chaque côté) et essayez de maîtriser le concept d'opposition.

Révisez les notions techniques élémentaires, telles que la supériorité théorique des deux Fous sur les deux Cavaliers ou encore la finale Roi et pion de la bande contre Roi lorsque le Roi de la défense contrôle la case de promotion.

Étudiez des positions dans lesquelles des pièces mineures pourraient dominer les Tours. Essayez de faire usage de votre propre jugement.