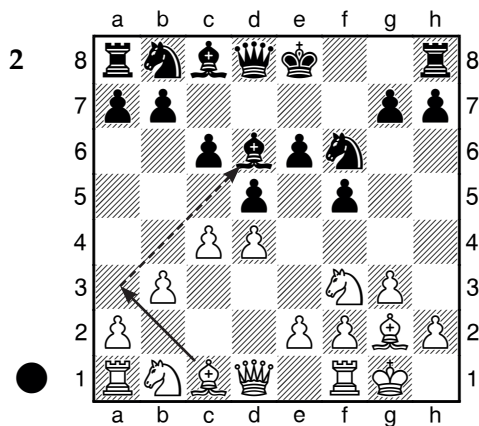
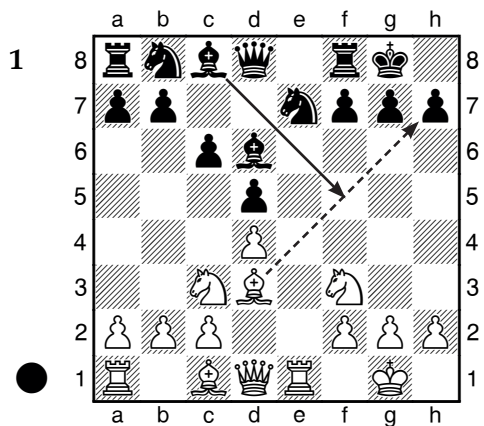


*N'échange que lorsque cela joue en ta faveur*

Nous savons depuis la Technique stratégique 10 qu'il est préférable d'éviter les échanges lorsqu'on dispose d'un avantage d'espace et qu'il faut au contraire les rechercher si l'on se trouve à l'étroit. Mais, toutes choses égales par ailleurs, *faire* l'échange est une concession en soi : il vaut mieux laisser ce soin à l'adversaire, car cela améliore généralement le placement de nos pièces. C'est d'ailleurs ce que nous disions à propos de la tension au niveau des pions (Technique stratégique 6).

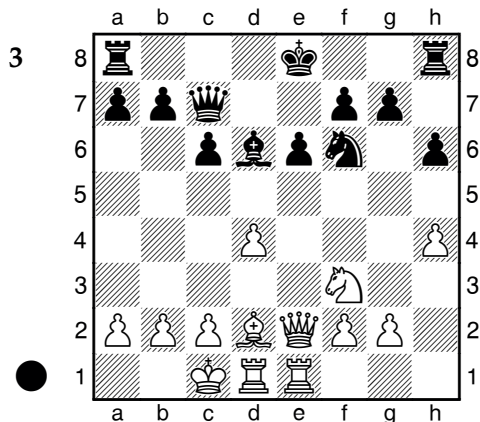
Il faut donc avoir une bonne raison stratégique de provoquer un échange. Normalement, quand on dispose d'un avantage matériel, il est intéressant d'échanger les pièces, mais pas les pions : la finale est le moyen le plus évident de convertir cet avantage. D'autre part, un échange de pièces mineures peut servir à priver l'adversaire d'un bon Fou, d'un bon Cavalier ou de la paire de Fous.

Les diagrammes 1, 2, 4 et 6 sont des échanges utiles, alors que le diagramme 3 montre un exemple à ne pas suivre. Quant au diagramme 5, c'est une question de goût.

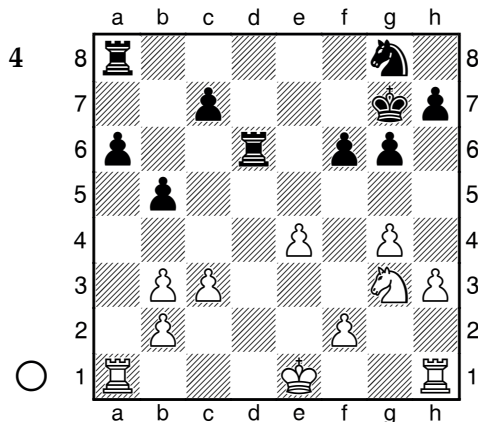


Les Noirs font bon usage de la diagonale c8-h3 avec 8...♗f5!, car le Fou adverse est plus actif. Remarque bien que le clouage 8...♗g4? échoue tactiquement : 9.♗xh7+ ♔xh7 10.♖g5+ ♗g8 11.♞xg4 et les Blancs gagnent un pion.

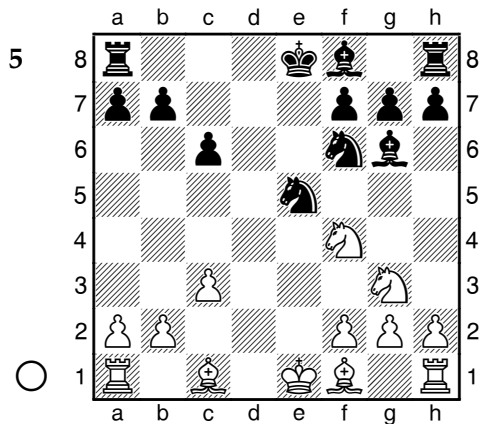
Les Blancs voudraient échanger le bon Fou adverse par 8.♗a3, mais 7...♞e7 s'y oppose. On peut toutefois poursuivre cette idée grâce à 8.a4 ou 8.♗b2 suivi de 9.♞c1.



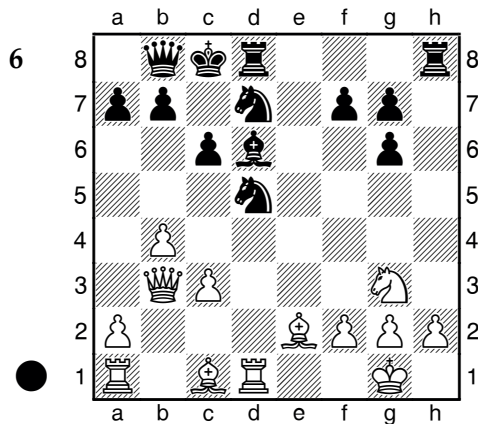
15...♙f4?! échange un bon Fou contre un collègue moins performant. Les Blancs prennent l'avantage par 16.♘e5! ♙xd2+ (16...♙xe5?! 17.dxe5 ♘d5 18.♙g4 et 19.c4) 17.♖xd2, Spielmann-Capablanca, New York 1927.



La partie Capablanca-Baird, New York 1911, continua par 24.♖d1! : l'échange des Tours permet de limiter le contre-jeu des Noirs en vue d'exploiter le pion de plus. Après 24...♖ad8 25.♖xd6 ♖xd6 26.♙e2, les Blancs finirent par s'imposer.



L'échange 12.♘xg6 hxg6 est plus ou moins égal : le Fou était fort, mais la colonne h semi-ouverte est utile. Sur 12...♙e2, les Noirs pouvaient conserver leur Fou par 12...♙c2!? suivi de ...h6.



Jon Ludvig Hammer, le secondant de Carlsen, procède ici à un échange avantageux : 16...♙xg3! 17.fxg3 (un affaiblissement forcé à cause du contre-jeu sur la colonne h sur 17.hxg3? ♙e5 18.♙g4 f5 19.♙f3 ♖h7!), et maintenant le mieux est 17...♙c7!.