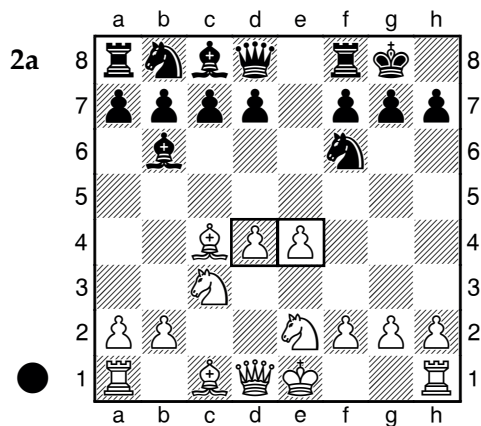
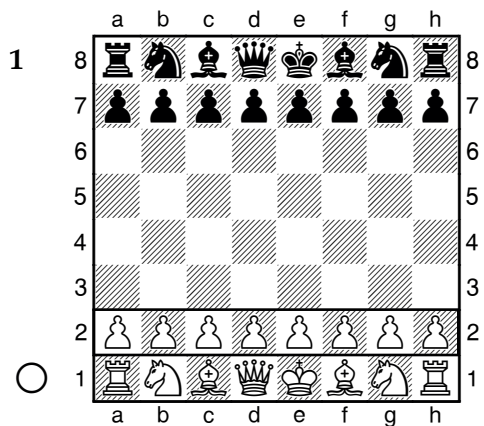


*Les pions doivent former une phalange*

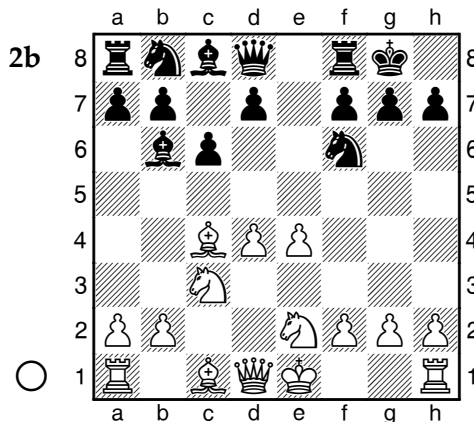
Côte à côte, les pions sont forts et très flexibles, car chacun protège la case située devant son voisin. Si l'un des pions avance, il sera protégé par son congénère. Dans la position initiale, tous les pions sont liés, mais il faut naturellement en avancer certains pour permettre aux pièces de se développer. La formation idéale est alors la phalange (les pions côte à côte) soutenue par les pièces. Bien entendu, notre adversaire va faire tout son possible pour détruire notre phalange de rêve avant qu'elle ne balaie tout sur son passage. En cas d'assaut, le plan B consiste à former une chaîne de pions, mais ce sera là notre prochain thème – voir la Technique stratégique 12.

Nous avons déjà parlé de pions centraux liés en d4 et e4 – Technique stratégique 3, à propos du centre classique. En 2a-2c, nous allons voir comment attaquer et maintenir ce duo de pions. Nos deux derniers diagrammes sont tirés d'une partie Keres-Petrosian du tournoi des Candidats 1959. Petrosian (champion du monde 1963-69) pousse ses pions en souplesse, à l'unisson, pour refouler les pièces adverses et s'emparer de l'initiative.

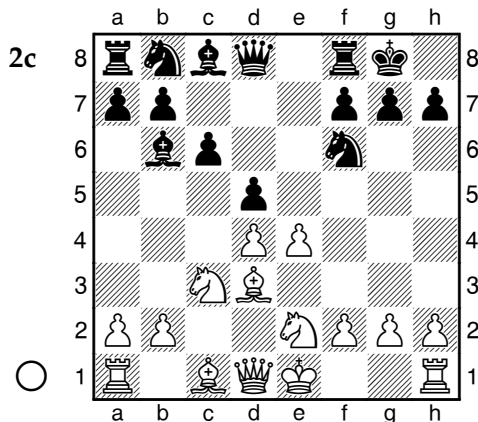


Dans la position de départ, tous les pions, blancs et noirs, sont liés et sans faiblesses. Toute la difficulté est de développer les pièces en conservant une structure saine.

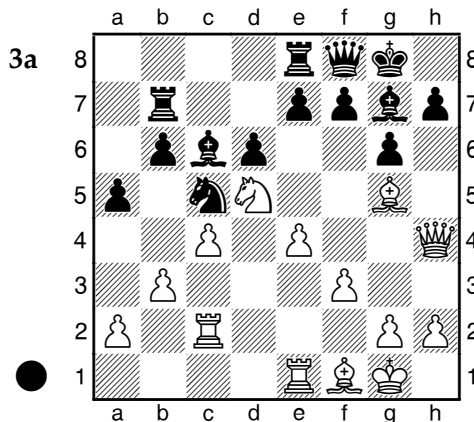
Les deux pions blancs, unis, forment le centre parfait. Mais les Noirs ont les moyens tactiques de détruire cette belle unité par 7...♘xe4!, grâce à la fourchette 8.♗xe4 d5. La tactique au service de la stratégie...



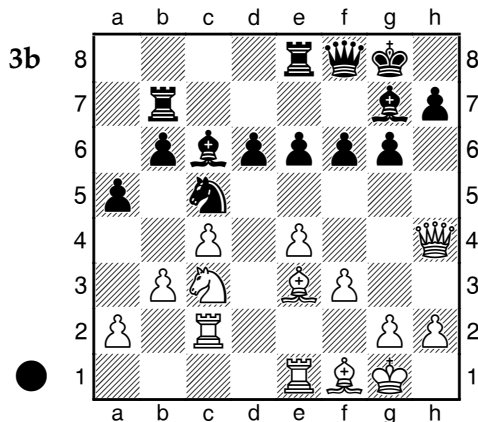
Les Noirs préparent ...d5. Les Blancs peuvent répondre 8.♙d3 pour maintenir l'unité des pions. La poussée 8...d5 (2c) permet alors de prendre pied au centre en demandant aux Blancs de résoudre la tension.



L'éternel dilemme : défendre, échanger ou pousser ? 9.exd5 cxd5 n'offre aucun avantage central, tandis que 9.f3?! dx4 10.fxe4 ♙xd4 perd un pion. 9.e5 gagne un temps et un avantage d'espace.



La position des Noirs semble passive, mais les pions passent à l'action : 27...f6 soulage le pion e7 et repousse le Fou adverse. Après 28.♙e3 e6 29.♘c3 (3b), le Cavalier doit reculer à son tour.



La phalange d6-g6 semble curieuse, mais il n'y a aucune faiblesse réelle. Que vont faire les Noirs : ...d5, ...e5, ...f5 ou ...g5 ? Il faut s'attendre à tout... Après 29...♞d7 30.♙d4 f5!, les Noirs finirent par remporter cette partie.