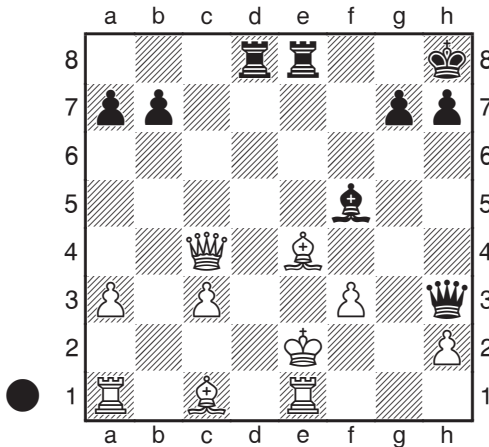


Poursuivre l'attaque sur le Roi blanc est encore plus rapide que de gagner du matériel par 23...♖g2+ 24.♔e3 ♜xh1 25.fxe6 ♜d1, et 26.e7 prolonge le combat.

24.♜c4+ ♔h8 25.♜e1 (D)



25...♜xe4+! 0-1

L'attaque noire mène à un mat forcé après 26.fxe4 ♔g4+ 27.♔f2 ♜xh2+ 28.♔e3 (ou 28.♔f1 ♔h3#) 28...♜g3#.

Les Blancs n'avaient besoin que d'un temps pour roquer entre le 10^e et le 19^e coup mais, avec la colonne e fermée, leur Roi ne sem-

blait pas vraiment en danger. La mauvaise position du Cavalier b5 a toutefois forcé les Blancs à concéder l'avantage de développement aux Noirs. Le brillant sacrifice de pion 14...e4!!, pour rendre semi-ouverte la colonne e, a servi de prélude à un sacrifice plus important, 18...♘xe2!!, qui a complètement ouvert la colonne e. Après 19...♜fe8!!, avec les deux Tours et la Dame des Noirs en jeu et pourchassant le Roi blanc, tandis que les deux Tours blanches sont encore sur leurs cases d'origine, l'issue n'était pas difficile à prévoir. Il faut également noter la force de la manœuvre 20...♜h5+! et 22...♜h3!, qui n'offre aucun répit au Roi ennemi.

Ce gain spectaculaire d'Ivanchuk a reçu, à juste titre, le prix de la partie la plus brillante du tournoi de Linares.

On notera aussi que nombre des variantes mentionnées dans les commentaires de cette partie ont été indiquées par Ivanchuk dans *l'Informator 75* et dans *New in Chess Magazine 1999/3* ; plus de huit ans plus tard, les moteurs d'analyse ne proposent pas d'améliorations notables aux analyses compliquées d'Ivanchuk.

Partie 5

Tiger Hillarp Persson | Emil Sutovsky

Olympiades de Turin 2006

Défense Grünfeld, Variante Taimanov

Dans la dernière partie de ce chapitre, nous verrons un exemple où aucun des deux Rois n'est à proprement parler forcé de demeurer au centre, mais où ils y restent tous deux très longtemps parce qu'il n'y a

aucun besoin urgent de roquer et que leur meilleur emplacement n'est de toute façon pas clair.

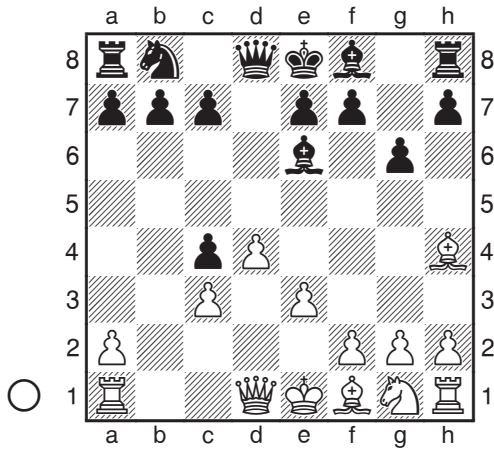
On notera avec intérêt la façon dont les Noirs rendent l'aile-roi blanche peu hospita-

lière en forçant la création de faiblesses, afin que qu'elle ne puisse plus servir d'abri sûr.

1.d4 ♘f6 2.c4 g6 3.♘c3 d5 4.♙g5 ♘e4 5.♙h4

La variante Taimanov, qui a initialement procuré de nombreux succès à son auteur.

5...♘xc3 6.bxc3 dxc4 7.e3 ♙e6 (D)



8.♙b1

L'alternative à cette ligne, de nouveau à la mode, est 8.♙b1.

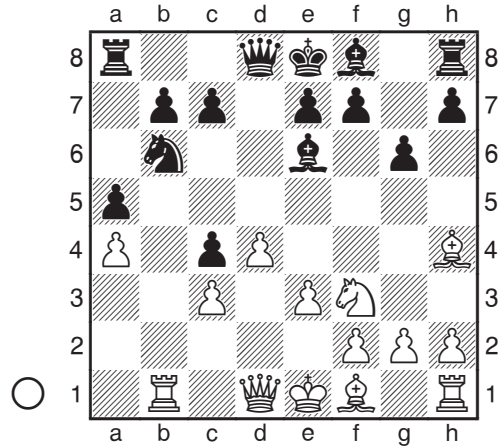
8...♘d7

Fischer a joué 8...b6 contre Taimanov dans les premiers temps de cette variante, dans la 5^e partie de leur match des Candidats à Vancouver 1971.

9.♘f3

La capture 9.♙xb7 laisse la Tour en position délicate après 9...♘b6, menaçant 10...♙d5 ou 10...♙c8. Après 10.♙g3 c5 11.♙c7 (et non 11.dxc5?? ♙xd1+ 12.♙xd1 0-0-0+!, ni 11.♙e5? f6 12.♙g3 ♙d5 13.♙c7 e5) 11...cxd4 12.♙xd4 ♙xd4 13.cxd4 ♙g7 14.♘f3 0-0, avec l'idée ...♙fc8, le pion passé en c4 est très dangereux.

9...♘b6 10.a4 a5 (D)



11.♘g5

Les Blancs cherchent à aiguïser le combat. Sutovsky indique que les Blancs n'ont pas assez de compensation pour le pion après 11.♙e2 ♙g7 12.0-0 0-0.

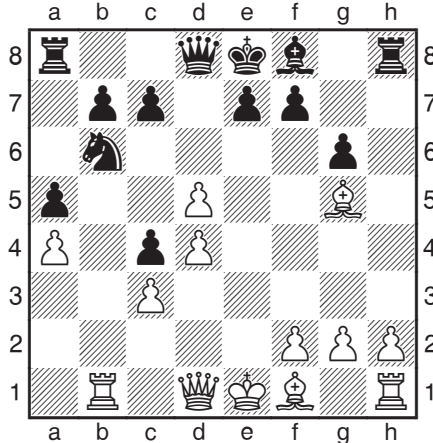
11...♙d5 12.e4 h6

Cette contre-attaque est typique de la Grünfeld.

13.exd5 hxg5 14.♙xg5 (D)

Le sacrifice de qualité 14.♙xb6 cxb6 15.♙xc4 ne donne rien de spécial. Certes, les Blancs ont des compensations après 15...♙h6 16.♙g3 grâce à leur fort centre, et dès qu'ils parviendront à roquer leur Tour se joindra au combat. Toutefois, 15...♙c7! est meilleur et, bien que le Roi noir demeure au centre après 16.♙b5+ ♙d8, il n'y a pas de pièces blanches pour le gêner après 17.♙xg5 ♙xc3+ 18.♙d2 (échanger les Dames par 18.♙d2 amène une finale déplaisante) 18...♙xd4. Ici, maintenant que le pion d4 a disparu, les moteurs d'analyse pensent de façon paradoxale que le meilleur coup est 19.♙e3, pour tenter d'exploiter la position inconfortable du Roi noir ; les Noirs restent toutefois mieux. D'un autre côté, 19.0-0?! est une faute

à cause de la jolie suite 19...♔h6! 20.♙xa5 ♕f4! 21.g3 (si 21.♖xd4, alors 21...♙xh2+ suivi de 22...♙e5+) 21...♖xd1 22.♙xb6+ ♕c7 (le Fou-roi parvient à venir au secours du Roi noir) 23.♙xc7+ ♖xc7 24.♗xd1 ♖d6 et l'avantage de la qualité devrait parler.



Les Noirs ont plusieurs options et, selon les commentaires de Sutovsky dans *l'Informator 97*, ils peuvent jouer pour l'avantage.

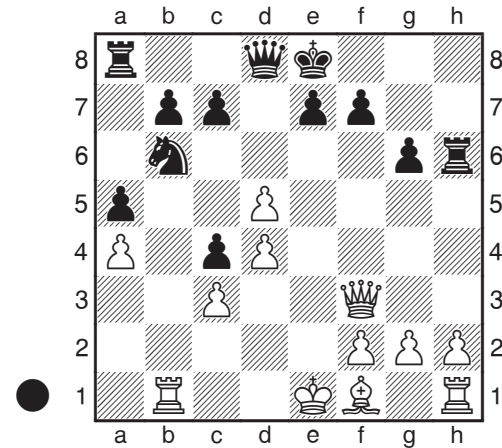
14...♔h6!

On verra que l'échange de ces Fous favorise les Noirs, car plusieurs cases noires du camp blanc manqueront de protection.

Une autre suite méritant l'attention est 14...♖xd5!? 15.♗b5. Sutovsky indique que la réponse au passif 15...♖d6 peut alors être 16.♖f3!, avec des compensations, et il recommande à la place 15...♖e6+ 16.♙e2 ♘d5 17.♙d2 ♙h6 18.♗xb7 ♖e4! 19.f3 ♖e6 avec une bonne position, aboutissant à une finale égale après 20.♙xh6 ♘xc3 (pas 20...♗xh6? 21.♖d2!) 21.♖d2 ♘xe2 22.♖xe2 ♖xe2+ 23.♖xe2 0-0-0 24.♗b5 ♗xh6 25.♖e3. 15...♖e4+ est également intéressant. Ce qui est clair, c'est que les Noirs ont déjà une bonne position et qu'ils cherchent à obtenir

mieux par le coup du texte.

15.♙xh6 ♗xh6 16.♖f3 (D)



Les Noirs peuvent jouer 16...♖xd5 sans risque, mais également sans ambition car dans la finale résultant de 17.♖xd5 ♘xd5 18.♗xb7 le Fou blanc est assez fort pour tenir la position.

Un autre plan consiste à retarder la capture du pion d5 en faveur d'un renforcement de la position. Cependant, après un coup « normal » tel que 16...♖d6, suivi de ...0-0-0, les Blancs peuvent atteindre une position offrant de bonnes perspectives par 17.g3 suivi de ♙g2 et 0-0, avec forte pression sur la grande diagonale. Après ♗b5 joué au moment idoine, suivi de l'arrivée de l'autre Tour en action, la position blanche débordera de vitalité.

Pouvez-vous songer à un autre plan ? Se demander « que veux faire mon adversaire ? » est d'une grande aide.

16...♗h5!! 17.g4

Expulse la Tour, mais cela a un coût ; si les Blancs font maintenant le petit roque, leur Roi se sentira moins en sécurité.

17.g3? n'est pas jouable car la Dame est

liée à la défense du pion c3, et après 17... ♖f5! 18. ♖e4 ♘xa4 les Noirs s'emparent d'un avantage matériel décisif.

17.d6 ♖xd6 n'est pas non plus prometteur pour les Blancs, qui devront ensuite tenir compte d'une possible pénétration par ...♖a3. Sur 18. ♖xb7, les Noirs jouent 18... ♜d8, avec la menace susmentionnée ...♖a3 ainsi que l'attaque sur le pion h2, et avec le plan simple de roquer « à la main » par ...♙f8-g7.

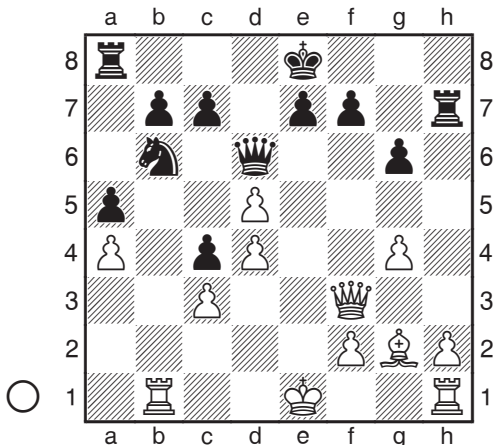
17.♙e2 est possible, mais le Fou est alors moins puissant que sur la grande diagonale, et les Noirs peuvent revenir à leur plan originel par 17... ♖d6!.

17...♖h7!

Le complément du coup précédent ; après avoir affaibli la position blanche, la Tour reste sur la colonne h et défend f7, offrant la possibilité du grand roque.

À l'inverse, 17...♜xd5 ne procure aucun avantage après 18. ♜xb6! cxb6 19. ♙xc4, avec une finale où les Blancs ne sont pas plus mal après 19...e6 20. ♙xd5 ♖xd5 21. ♖xd5 exd5 22. ♙d2.

18.♙g2 ♖d6 (D)



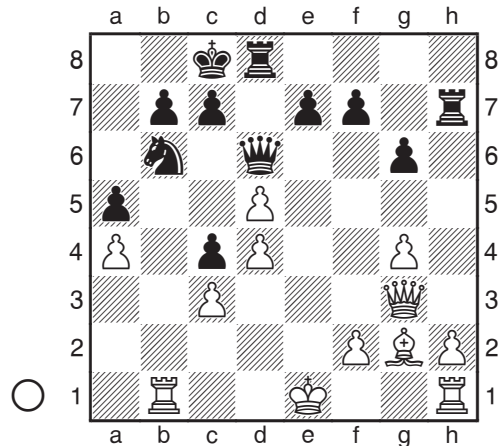
19.♖g3

L'échange des Dames n'est pas quelque chose que les Noirs craignent ou que les Blancs désirent, mais il est difficile de proposer mieux.

Avancer les pions de l'aile-roi par 19.h4 0-0-0 20.h5 n'est pas conseillé, car après 20... ♜dh8 on constate que les Noirs ont déployé toutes leurs pièces de façon harmonieuse, alors que le Roi blanc au centre n'a d'abri sûr nulle part et qu'il empêche la liaison des Tours.

Jouer plus modestement 19.h3 signifie que le pion h ne sera pas dangereux, ce qui fait que les Noirs peuvent changer de plan et jouer 19...♘xa4 20. ♜xb7 ♘b6 21.0-0 a4. Dans cette position, les Rois ont échangé leurs rôles : le Roi blanc est en sûreté et c'est le Roi noir qui est au centre, mais non seulement il y a un pion passé en a4, en contraste avec une variante donnée dans une note antérieure, mais aussi le Roi noir n'a aucun problème ici et peut même aller attaquer la Tour b7, gagnant la qualité.

19...0-0-0! (D)



Abandonnant la possibilité d'avoir la

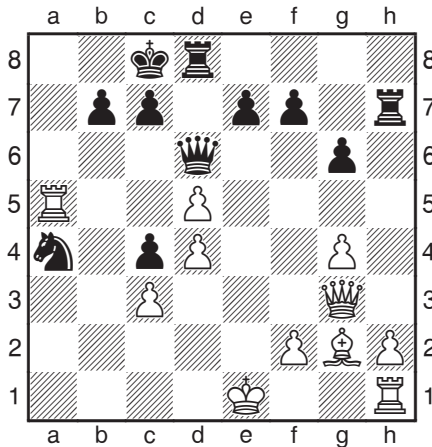
Tour-dame derrière le pion passé en finale, mais maintenant cette Tour pourra aussi entrer en jeu en cas d'échange des Dames sur la colonne d.

20. ♖b5

20. ♖xd6 ♜xd6 transpose dans la note suivante.

20... ♗xa4 21. ♜xa5 (D)

Après 21. ♖xd6 ♜xd6 22. ♜xa5 ♗xc3 23. ♔d2 b6! 24. ♜a8+ ♔b7 25. ♜e8 (il ne faut pas craindre 25. ♜ha1 en raison de 25... ♗xd5, donnant la case de fuite c6 au Roi et avec deux pions de plus pour le moment) 25... ♗xd5 26. ♜xe7, Sutovsky recommande 26... b5, avec deux pions passés liés à l'aile-dame. Fritz 10 est d'accord sur toute la variante, mais préfère 26... ♔c6, avec l'idée de jouer 27... ♜f6 et 28... ♔d6; les deux coups sont forts.



Comment les Noirs doivent-ils donc réagir après le coup du texte ? L'échange des pions a4 et a5 n'aide pas les Noirs dans la finale après 21... ♖xg3 22. fxg3. Ici, bien sûr, 22... ♗xc3? n'est pas jouable car la pièce est perdue après 23. ♔d2. Si 22... ♗b6, alors 23. h4, avec une excellente position; le Roi

est très bien placé au centre, il y a un pion passé sur la colonne h, et les Noirs sont passifs.

L'immédiat 21... ♗b6 n'est pas meilleur, car il suit 22. h4.

21... ♖b6!!

Pour finir, la position du Roi blanc au centre est le facteur décisif.

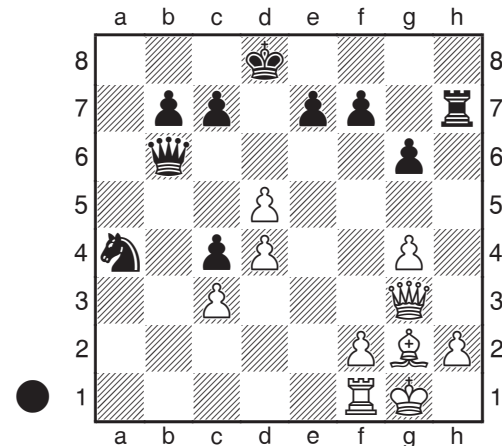
22. ♜a8+

Si 22. ♜xa4, alors 22... ♖b1+ 23. ♔d2 ♖b2+ 24. ♔e3 (le Roi doit fuir les échecs sur cases blanches tels que 24. ♔d1 ♖b3+, mais bien sûr avancer avec le Roi ne peut avoir une issue favorable) 24... ♖xc3+ 25. ♔f4 ♖xd4+ 26. ♔e4 (26. ♔f3 ♖xd5+ 27. ♔e2 ♖d2+ mène à un mat rapide) 26... ♖f6+ 27. ♔e3, et maintenant l'artistique 27... ♜h3! gagne la Dame.

22... ♔d7 23. ♜xd8+

Ici, 23. ♜xa4 perd sur 23... ♖b1+ 24. ♔d2 ♖b2+ 25. ♔e3 ♖xc3+ 26. ♔f4 ♖xd4+ 27. ♔e4 f5.

23... ♔xd8 24. 0-0 (D)



Le Roi blanc est enfin en sûreté, mais le prix à payer est très élevé : la création d'un autre pion passé.

24... ♖b2 25. ♜e1 ♖xc3!

Gagnant un temps sur la Dame blanche. Après 25...♘xc3?, au contraire, la Dame noire n'est pas bien placée, et comme l'indique Sutovsky les Blancs ont une forte initiative après 26.♖e3! ♗b4? 27.d6! et ils gagnent du matériel : 27...e6 (27...♗xd6 28.♗xc3 ♗xh2+ 29.♔f1 ne mène les Noirs nulle part) 28.♗g5+ ♔c8 29.♚a1 ♘a4 (la réponse à 29...♘a2 est également 30.♗e7) 30.♗e7 cxd6 31.♗e8+, gagnant le Cavalier a4.

On voit une fois encore que la sécurité d'un Roi au centre exige les plus grands soins ; et d'autant plus ici, où la Tour h7 n'est pas d'une grande aide en la matière.

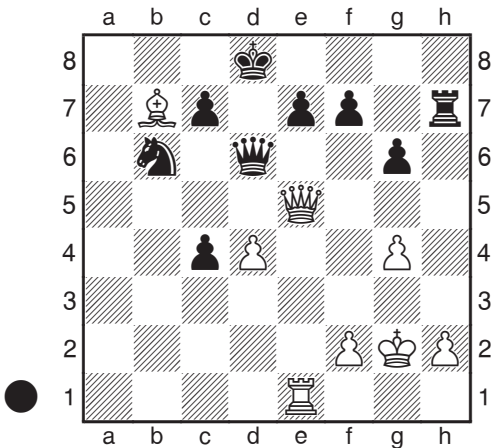
26.♖e5 ♗b4 27.d6

Maintenant ou jamais ! – les Noirs menaçaient 27...♗d6.

27...♗xd6 28.♔xb7 ♘b6

Un regroupement utile ; le Cavalier a déjà accompli sa tâche et peut se rendre en d7.

29.♔g2 (D)



29...♔d7!

29...♔d7 est également possible, forçant l'échange des Dames, mais le coup joué, qui peut sembler risqué, est le résultat d'une évaluation correcte et menace 30...c6.

30.♗b5+?

Mieux vaut retirer le Fou, bien que les Noirs aient ensuite l'avantage après, par exemple, 30.♔e4 e6 31.f4 ♘d5.

30...c6!

Ce n'est pas le Roi noir centralisé qui va se faire mater, mais le Roi blanc qui a roqué.

31.♗xb6? ♗xh2+ 32.♔f1

32.♔f3 mène également au mat, mais en davantage de coups : 32...♗h3+ 33.♔e4 (si 33.♔f4 alors 33...g5+! 34.♔xg5 ♗g7+, et mat en deux coups) 33...♗xg4+ 34.♔e3 ♗h3+ 35.♔d2 ♗f4+ 36.♔d1 ♗d3+ 37.♔c2 ♗d2+.

32...♗h3+ 0-1

Dans les Parties 1 à 4, il n'y avait pratiquement pas d'autre choix, après un certain point, que de garder le Roi au centre. Mais, comme dans la Partie 5, ce n'est généralement pas le cas et la décision quant au meilleur emplacement du Roi est une question de jugement et de préférences.

Dans mon livre *Winning Chess Explained*, il y a une section (2.5) dédiée à cette question, à laquelle je suggère au lecteur de se référer s'il veut étudier ce sujet plus en détail. Pour clore ce chapitre, examinons brièvement un autre exemple où la position du Roi au centre représente un avantage.

Partie supplémentaire 5.1

Yasser Seirawan | Alexander Beliavsky

Coupe du monde, Bruxelles 1988

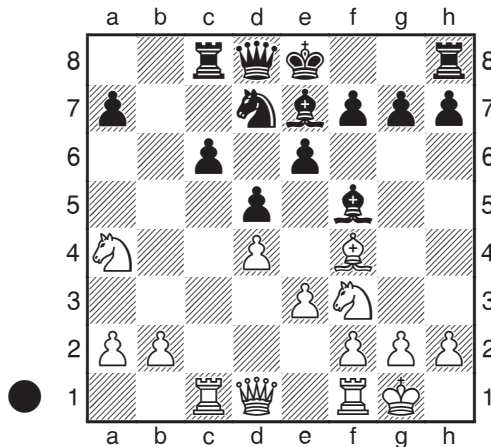
Défense Slave, Variante d'échange

1. d4 d5 2. c4 c6 3. ♖c3 ♗f6 4. cxd5 cxd5 5. ♕f4
 ♗c6 6. e3 ♕f5 7. ♗f3 e6 8. ♖b5 ♗d7 9. 0-0 ♕e7
 10. ♕xc6 bxc6 11. ♖c1 ♖c8

Les Blancs ont créé une faiblesse en c6, qui sera éliminée si les Noirs parviennent à jouer ...c5. Cela explique le coup suivant.

12. ♗a4? (D)

Le Cavalier s'éloigne du centre, ce qui dans une position « normale » ne serait pas une faute, car la priorité, si les Blancs veulent prendre l'avantage, est d'empêcher les Noirs de se débarrasser de leur faiblesse. Mikhailchishin indique qu'il valait mieux jouer 12. ♗e5 ♗xe5 13. ♕xe5 f6 14. ♕g3 c5, avec égalité, même si ce n'était naturellement pas l'intention des Blancs quand ils ont joué 10. ♕xc6.



On peut dire que les Blancs ont joué comme si la position était « normale », c'est-à-dire comme si les Noirs avaient déjà roqué.

Un optimiste pourrait penser que c'est encore pire pour les Noirs, car, bien que le Roi

noir ne soit pas entouré de dangers comme dans les parties précédentes, il aura quand même besoin d'un temps pour compléter son développement. Toutefois, cet inconvénient est ici transformé en avantage.

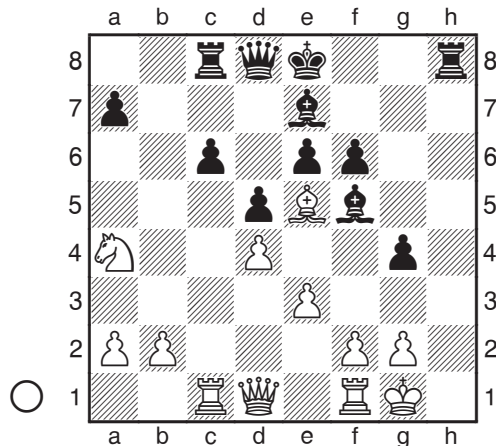
12...g5!!

Initiant une violente offensive contre le roque blanc. L'accessibilité des colonnes g et h (du fait que le roque n'a pas été effectué) donne toute sa force à cette avance.

13. ♕g3 h5 14. h3?

14. ♗c5 est meilleur et laisse les Blancs un peu moins bien seulement. Le coup du texte crée un « point de contact », et l'attaque des Noirs se développe très vite.

14...g4 15. hxg4 hxg4 16. ♗e5 ♗xe5 17. ♕xe5 f6 (D)

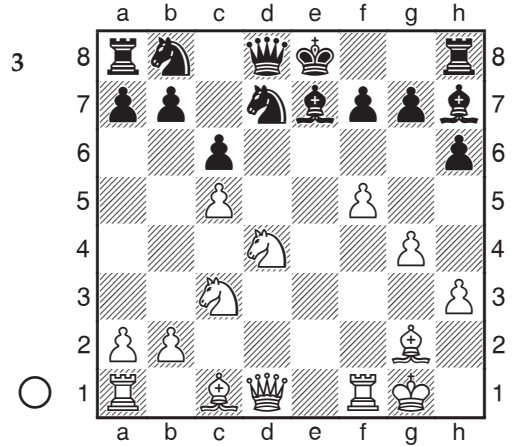
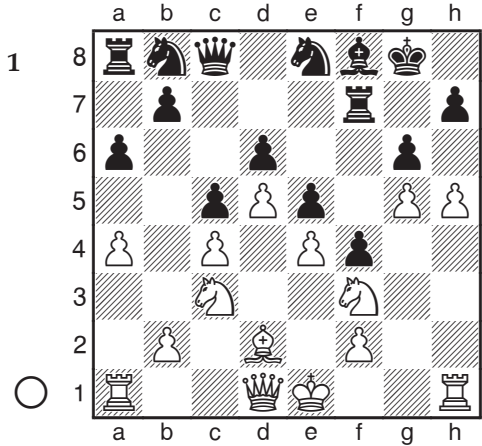


Le Roi ira en f7, où il ne gênera pas les pièces lourdes.

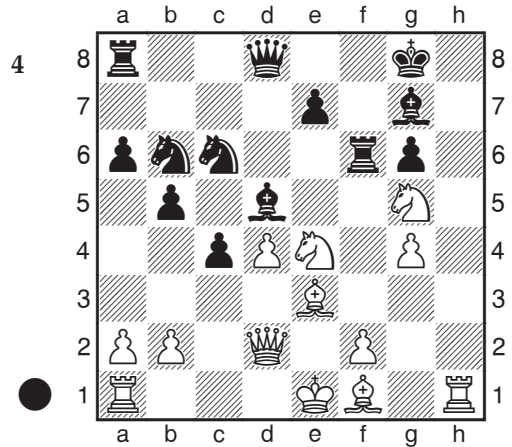
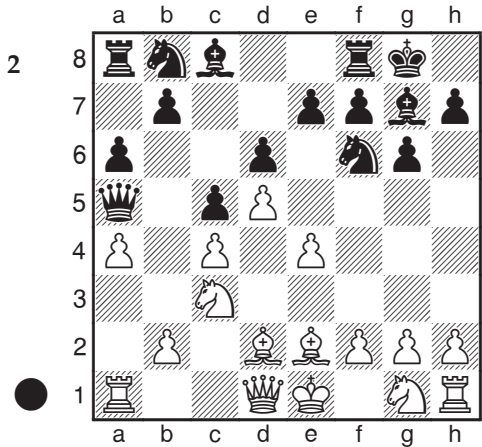
18. ♕g3 ♖f7 19. ♖e1 ♖h5 20. ♗d2 ♕e4! 21. ♖f1 ♕f3!! 0-1

Exercices

Sauf indication contraire, votre tâche consiste à décider comment le joueur au trait doit continuer.

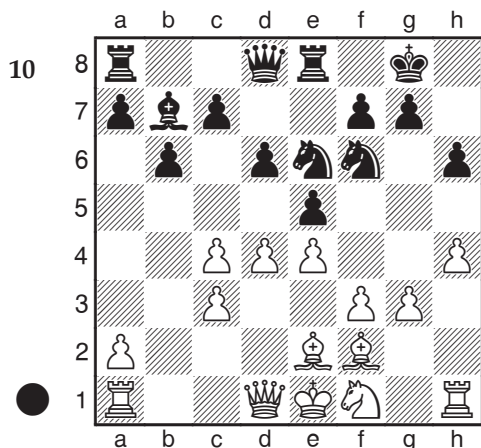
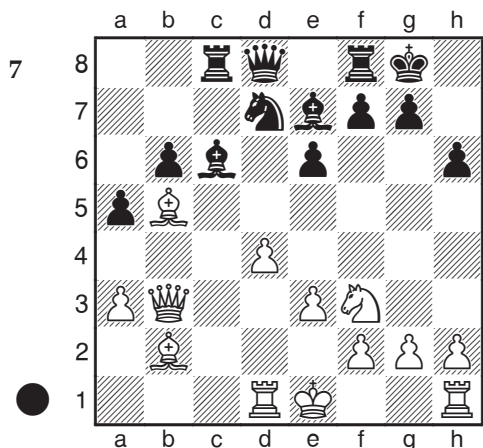
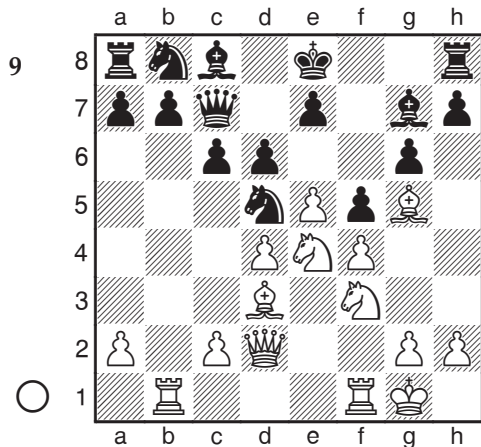
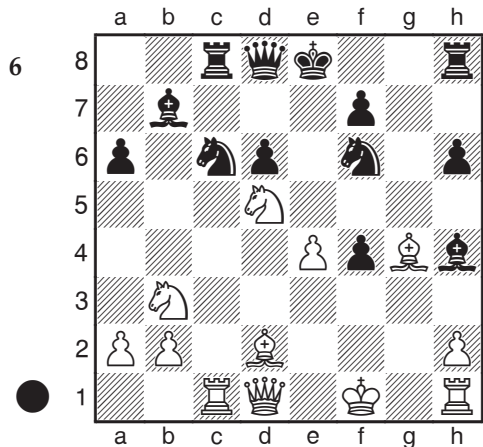
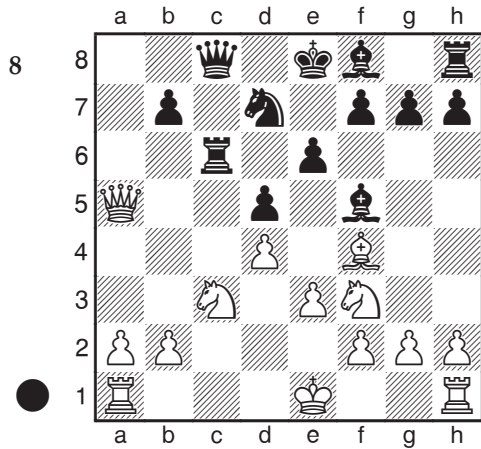
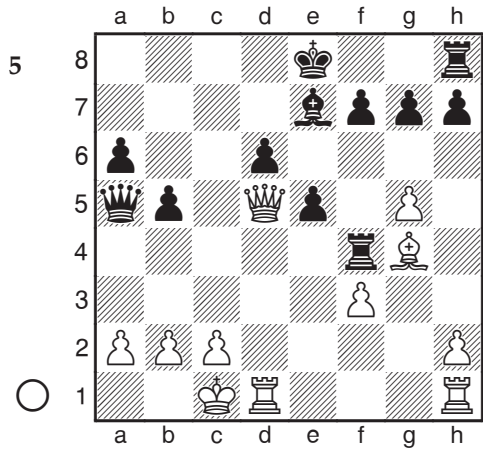


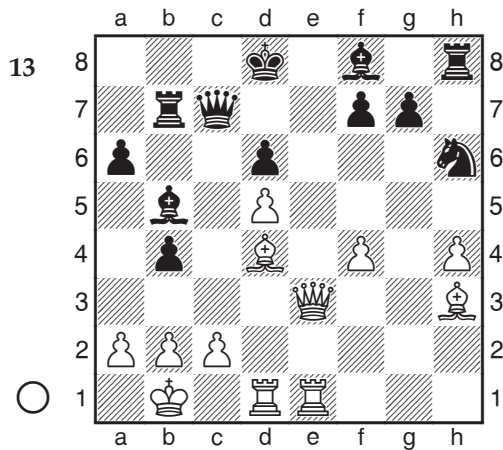
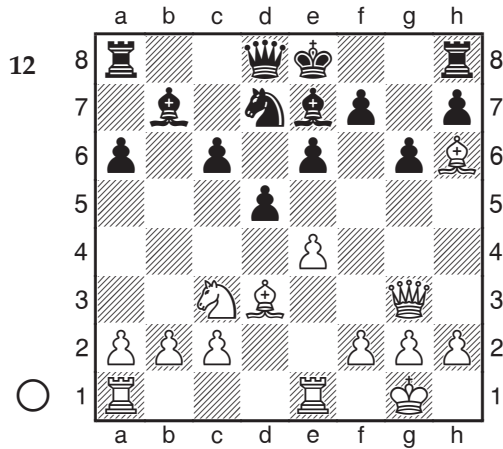
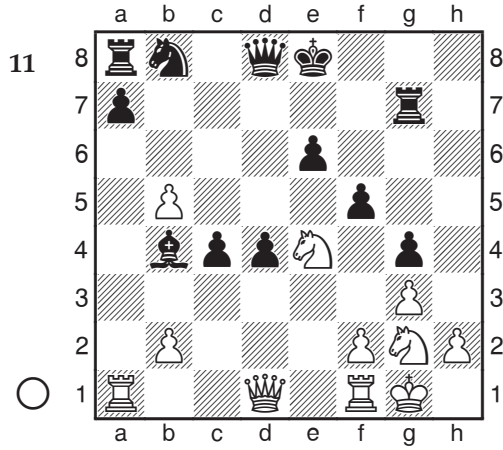
Décrivez brièvement le plan des Blancs et leurs coups les plus importants.



Examinez les coups 9...e6 et 9...e5, et choisissez une réponse :

- a) 9...e6 est meilleur.
- b) 9...e5 est meilleur.
- c) Les deux coups mènent à des types de structure différents, mais sont d'égale valeur.





2. Le roque sur des ailes opposées

Quand les Rois ont roqué sur des ailes différentes, il y a davantage d'arguments pour attaquer en avançant ses pions et pour conduire toutes ses pièces sur l'aile opposée à celle où réside son propre Roi. De fait, cette stratégie est non seulement recommandable, mais parfois même indispensable.

On connaît bien le scénario où les deux camps attaquent de toutes leurs forces et où, comme dans une course, le premier à passer le poteau d'arrivée est victorieux. On atteint ce poteau quand, les défenses du Roi ennemi étant débordées, l'assaut s'achève par le mat ou par un avantage décisif. L'issue est sou-

vent incertaine pratiquement jusqu'à la fin.

Le dénouement est plus clair quand la lutte est d'un autre genre, quand un camp est en attaque tandis que l'autre se contente de défendre. Comme il arrive que le camp assailli ne puisse utiliser toutes ses forces en défense, l'issue lui est généralement défavorable.

Il existe un troisième scénario, qui consiste à combiner l'attaque avec des mesures prophylactiques sur l'aile où est situé son propre Roi, de façon à entraver, ralentir ou même stopper complètement les progrès adverses ; ce type de combat est plus fréquent dans les échecs contemporains.

Partie 6

András Adorján | Zoltan Ribli

Match de départage des Candidats (4^e partie), Budapest 1979

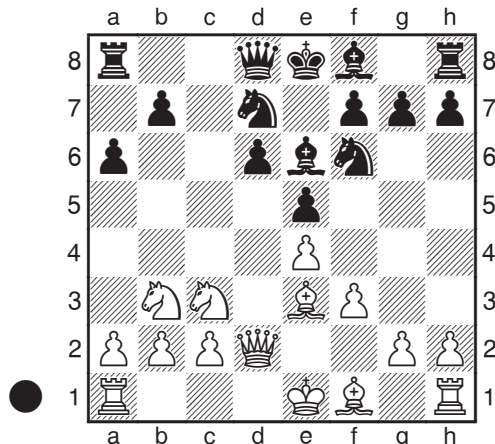
Défense Sicilienne, Variante Najdorf

Dans cette partie, les Blancs ne rencontrent pas d'opposition sérieuse dans leur attaque et l'exécutent de façon directe et efficace.

1.e4 c5 2.♘f3 d6 3.d4 cxd4 4.♘xd4 ♘f6
5.♘c3 a6 6.♙e3

On voyait rarement ce coup dans les années 70. Sa popularité a commencé à croître la décennie suivante avec l'essor de l'« Attaque Anglaise » et il représente maintenant la ligne principale contre la Sicilienne Najdorf.

6...e5 7.♘b3 ♙e6 8.♚d2 ♘bd7 9.f3 (D)



Les Blancs ont dévoilé leurs cartes ; leur plan principal est le grand roque, suivi de l'avance g4. La théorie est maintenant très riche sur cette position. Les Noirs jouent souvent avec leur Roi au centre, retardant toute décision quant à son lointain futur de façon à ne pas offrir de cible claire.

9...♖c8

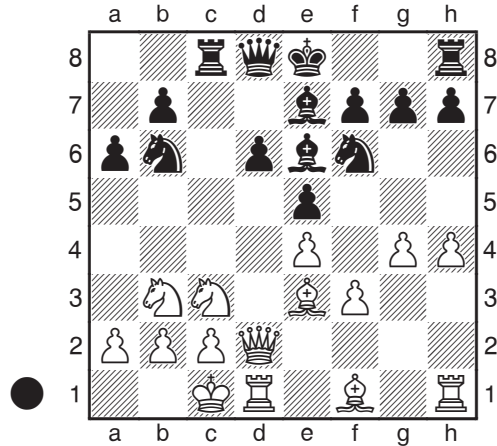
Les Noirs décident de continuer à jouer des coups « normaux » à l'aile-dame, repoussant toute décision sur ce qu'il convient de faire à l'aile-roi. Dans le même esprit, on peut jouer 9...b5, que nous verrons dans les Parties supplémentaires 6.1 et 6.2, toutes deux des exemples beaucoup plus modernes.

10.g4 ♗e7

Poursuivant son développement. Une autre idée consiste à jouer ...h6 (maintenant ou plus tard), ce qui représente le traitement moderne de cette ligne. Les Noirs gênent l'attaque blanche en maintenant le Cavalier f6 sur sa case naturelle, bien que ce coup fournisse bien sûr un point de contact en g5 pour plus tard.

11.0-0-0 ♖b6 12.h4 (D)

Dans cette position comme dans de nombreuses autres semblables, il est possible de déloger le Cavalier f6 par 12.g5, mais ce n'est pas toujours meilleur car après 12...♗h5 le Cavalier, même s'il s'éloigne du centre, rend l'ouverture de lignes à l'aile-roi plus difficile pour les Blancs. Ces derniers tentent d'empêcher cette possibilité en jouant un pion en h5 avant d'avancer g5. Ce plan est lent, et les Noirs peuvent normalement utiliser ces deux temps de façon constructive, même si cela n'a pas été le cas dans cette partie.



12...0-0?!

Très risqué, ce coup fournissant aux Blancs une cible évidente avant d'avoir une idée claire d'où le contre-jeu proviendra ; comme il semble impossible de contre-attaquer le Roi blanc, les Noirs devront imaginer autre chose.

Avec les mêmes idées que dans la partie, on pouvait jouer 12...♗c4, laissant le Roi au centre, et après 13.♗xc4 ♖xc4 14.h5, il y a la ressource « moderne » 14...h6.

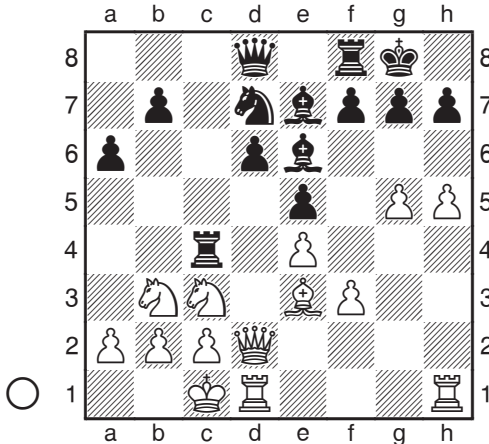
13.h5 ♗c4?

L'erreur décisive. Il fallait envisager à la place 13...d5, bien que les Blancs soient légèrement mieux après 14.g5!, et la meilleure suite semble être 14...♗xe4 15.fxe4 d4 16.♗xd4 exd4 17.♖xd4 (et non 17.♖g2 ♖xc3! 18.bxc3? ♗a3+ 19.♗b1 ♗a4, qui gagne) 17...♗xg5 18.♗xg5 ♖xg5+ 19.♗b1, même si la position reste bien sûr compliquée. D'un autre côté, 14.♗xb6?! ♖xb6 15.g5 n'est pas aussi bon qu'il y paraît, puisqu'après 15...d4 16.♗a4 ♖c6 17.gxf6 les Noirs ne jouent pas 17...gxf6? (car ils se feraient mater par 18.♗ac5! ♗xc5 19.♖g1+ ♗h8 20.♖h6), mais 17...♗xf6!, et les menaces limitées des Noirs sur la colonne c se révèlent loin d'être inof-

fensives après 18. ♖ac5 ♙xb3! 19. ♖xb3 ♙g5, où ce sont les Noirs qui gagnent.

Une autre idée est 13... ♖fd7!, sans attendre passivement 14.g5 mais à la recherche de complications grâce à la ressource défensive 14...f5!, comme dans la rencontre Iordachescu-Neveryov, open de Dubaï 2005.

14. ♙xc4 ♖xc4 15.g5 ♖d7 (D)



Que faire maintenant avec les Blancs ? Si la position était « normale » (c'est-à-dire si chaque temps était de la plus haute importance, car normalement le premier à ouvrir des lignes contre le Roi ennemi prend l'avantage), alors la première idée à envisager serait le sacrifice thématique 16.g6, qui est bon, mais ici les Blancs ne sont pas pressés et peuvent attaquer avec une force maximale sans rien sacrifier.

16. ♖dg1!

La rupture g6, ouvrant des lignes, ne peut être empêchée, et ce coup n'est pas une perte de temps car la Tour sera très utile sur la colonne g.

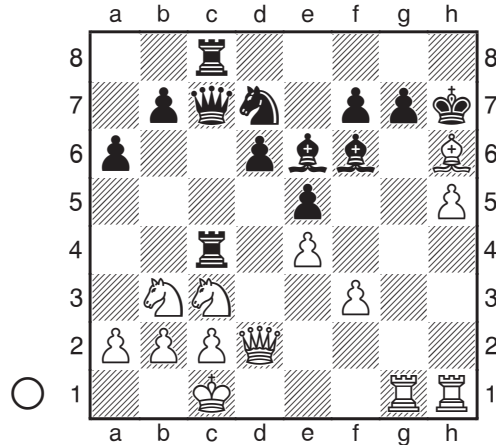
16... ♖c7 17.g6 ♖c8

La position du roque noir impluse après 17... ♖f6 18. ♙h6! ♖e8 19. ♙xg7! ♙xg7 (ou 19...

♖xg7 20. ♖h6) 20.h6+ ♙g8 21.g7, avec l'avantage matériel et l'attaque.

17... ♙f6 transposerait vraisemblablement dans la partie.

18. ♙h6! ♙f6 19.gxh7+ ♙xh7 (D)



20. ♙xg7!

Ouvrir la position du roque adverse vaut très largement la pièce. Ce sacrifice est basé sur des calculs concrets, possibles dans cette position.

20... ♙xg7 21.h6!

La bonne façon d'opérer. Les Blancs ne doivent pas se laisser emporter et jouer 21. ♖xg7+? car, comme le dit Adorján, après 21... ♙xg7 22. ♖g5+ ♙f8 23.h6 les Noirs ne jouent pas 23... ♖xc3? 24.h7 ♖xc2+ 25. ♙b1 ♖xb2+ 26. ♙xb2 ♖c3+ 27. ♙a3, après quoi ils se font mater, mais se défendent à la place par 23... ♖d8! et conservent un avantage matériel décisif.

21... ♙f6

L'autre coup de Fou mène également au mat : après 21... ♙h8 22. ♖g5 gagne, tandis que sur 21... ♙f8 les Blancs l'emportent par 22. ♖g5 f6 23. ♖g6+ ♙h8 24.h7.

22. ♖g2!

Avec la menace imparable 23.♙g7+!, suivi de mat.

1-0

Le succès de l'attaque blanche est indiscutable, même si au XXI^e siècle on voit rarement une défense aussi « coopérative » dans une partie entre deux candidats au championnat du monde, ce qui était le cas des deux grands maîtres hongrois au moment de la partie a été jouée.

Les Noirs se sont avérés incapables de stopper l'attaque sur leur Roi ou de créer

des menaces sérieuses contre le monarque adverse. Bien sûr, certaines idées défensives majeures à l'aile-roi étaient inconnues ou sous-estimées à l'époque : ...h5 par les Noirs pour empêcher ou retarder l'avance blanche g4, ou alors, après g4, jouer ...h6 pour empêcher le Cavalier f6 d'être délogé, ou bien encore la ressource ...f5 mentionnée au commentaire du 13^e coup.

Examinons maintenant, comme promis, deux rencontres plus modernes dans la même variante d'ouverture.

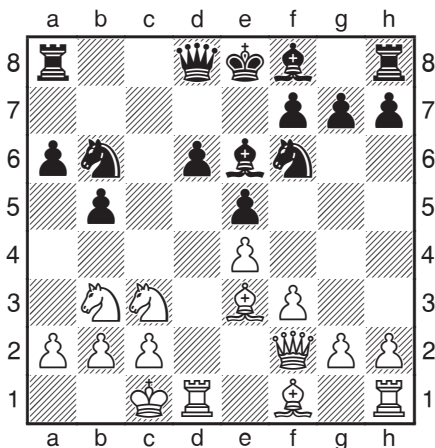
Partie supplémentaire 6.1

Viswanathan Anand | Boris Gelfand

Wijk aan Zee 2006

Défense Sicilienne, Variante Najdorf

1.e4 c5 2.♘f3 d6 3.d4 cxd4 4.♗xd4 ♘f6 5.♗c3 a6 6.f3 e5 7.♗b3 ♕e6 8.♕e3 ♗bd7 9.♙d2 b5 10.0-0-0 ♗b6 11.♙f2 (D)



11...♗c4

Si 11...♗fd7, les Blancs peuvent changer

de plan et jouer 12.f4 en exploitant l'absence du Cavalier f6. Pour cette raison, le coup du texte est plus à la mode.

12.♕xc4 bxc4 13.♗a5

Ce coup « spectaculaire » a remplacé 13.♗c5.

13...♙d7

Le Cavalier est intouchable car 13...♙xa5? se heurte à 14.♕b6 ♙b4 15.a3, gagnant la Dame.

14.♙d2 ♕e7 15.♙hd1 ♙b8?

Les Noirs veulent continuer à retarder le roque en jouant un coup utile à l'aile-dame, mais de façon surprenante la Tour devient une faiblesse tactique.

16.♕c5! ♙c7 (D)

N'est pas meilleur 16...0-0 17.♕xd6 ♕xd6 18.♙xd6 ♙c7 19.♗c6, et les Blancs gagnent.