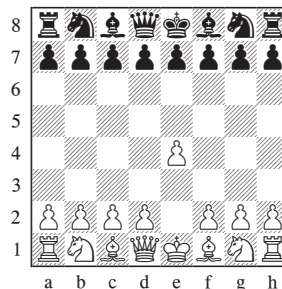


# Les lignes rares



1.e4

1...g5?! (1...h6?! 672) 672

1...g6 2.d4 ♘f6!? 674

1...d6 2.d4 ♘f6 3.♘c3 c6 4.f4!  
 4...g6 (4...♙g4, 4...♘bd7, 4...♚b6 676) *Partie 102* 675

4...♚a5 *Partie 103* 678

1...b6 2.d4 ♙b7 3.♙d3  
 3...f5? (3...♘c6 685 ; 3...g6 686) *Partie 104* 685

3...♘f6 4.♚e2  
 4...♘c6 (4...c5 688) *Partie 105* 687

4...e6 *Partie 106* 692

3...e6 4.♘f3  
 4...g6?! (4...d6 696) *Partie 107* 696

4...d5 (4...♙e7 699) *Partie 108* 698

4...c5 *Partie 109* 701

1...♘c6 *Partie 110* 706

1...a6 *Partie 111* 715

Dans ce dernier chapitre, le but est de couvrir toutes les défenses ignorées jusqu'ici, à l'exception de la Française et de la Sicilienne, qui feront l'objet de deux volumes supplémentaires.

Nous commencerons par un coup vraiment excentrique, 1...g5, et je me fendrai même de quelques mots sur 1...h6. Mais je vous laisserai trouver votre propre voie contre les bizarreries du genre 1...a5, 1...f5, 1...h5 et 1...♘a6.

On verra ensuite la plus respectable défense Norvégienne (aussi dite de la mer du Nord), 1...g6 2.d4 ♗f6!?

1...d6 2.d4 ♗f6 3.♘c3 c6 est la défense Tchèque, où je recommande 4.f4!. Les lignes mineures telles que 4...g6, 4...♙g4, 4...♗bd7 et 4...♞b6 sont couvertes à la Partie 102, tandis que la variante principale, 4...♞a5, est vue à la Partie 103.

La défense Owen, 1...b6, sera couverte en détail car elle peut être vicieuse. Après 2.d4 ♙b7 3.♙d3, nous verrons 3...f5? et d'autres options mineures à la Partie 104.

Après 3...♗f6 4.♞e2 à la place, 4...♗c6 sera traité à la Partie 105, et 4...e6 à la Partie 106.

3...e6 4.♗f3 mène généralement à la variante principale, mais 4...g6?! ou 4...d6 peuvent conduire à un jeu de style Hippopotame, comme on le voit à la Partie 107. La variante principale, 4...d5, est couverte à la Partie 108, et l'option tout aussi importante consistant à se diriger vers une Sicilienne par 4...c5 est traitée à la Partie 109.

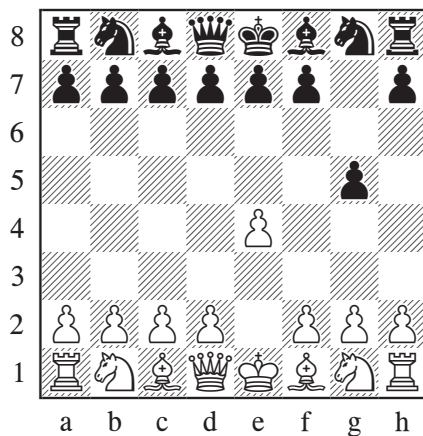
1...♗c6 est la défense Nimzowitsch, qui sera vue à la Partie 110.

La Partie 111 complète le chapitre, et l'ouvrage, avec

la défense Saint-Georges : il faut bien un dernier, et 1...a6 semble être un bon candidat pour cela.

## La Borg

1.e4 g5?! (D)



Objectivement, je pourrais ignorer ce piètre coup, mais en tant que joueur d'échecs britannique je suis tenu de le mentionner, sous peine d'affronter l'ire d'une armée d'aficionados de Basman. Cette défense est connue sous le nom de Borg car c'est une Grob inversée ; son nom est sa caractéristique la plus brillante.

Je prétends que 1...h6?! transposera probablement dans la partie après 2.d4.

### 2.d4 h6

Les Blancs peuvent jouer ce qu'ils veulent, mais restons calmes et développons-nous :

### 3.♗c3

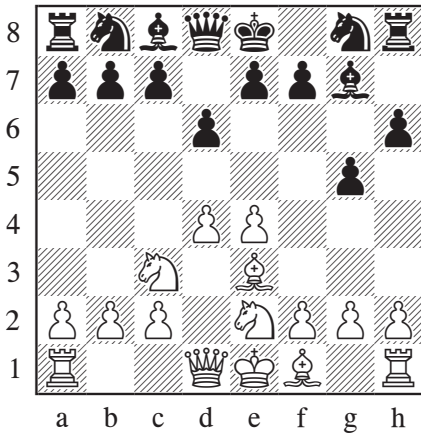
Il n'est pas nécessaire de se lancer dans le sauvage 3.h4.

### 3...d6

Ou 3...♙g7 4.♘e3, qui a de grandes chances de transposer avec 4...d6.

4.♘e3 ♙g7 5.♖ge2!? (D)

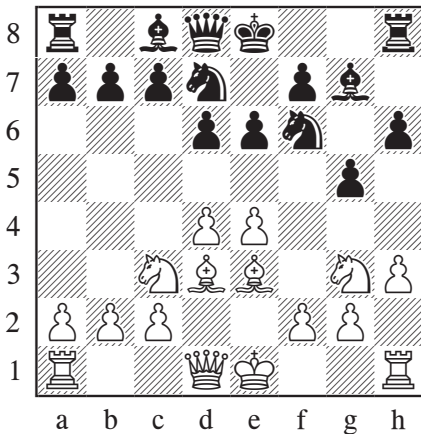
J'aime ce coup pour deux raisons : d'abord, le Cavalier se dirige vers g3, visant la case h5 qui a été affaiblie par l'extravagant 1...g5. Ensuite, parce qu'il a été joué par Gerard Welling, qui est un expert en lignes excentriques. Si quelqu'un a une chance d'avoir une forte variante préparée contre la Borg, c'est le MI hollandais.



5...♖f6 6.h3

Évitant au Fou e3 d'être harcelé par ...♖g4.

6...♖bd7 7.♖g3 e6 8.♘d3± (D)



Il y a probablement plus qu'un léger avantage, mais mieux vaut prétendre à moins qu'à trop. On pourrait s'arrêter ici, mais les quelques coups suivants furent très amusants pour les Blancs.

8...a6 9.♖ce2 c5 10.c3

Maintenant, la position a un petit goût d'Hippo, avec le pion g des Noirs poussé une case trop loin.

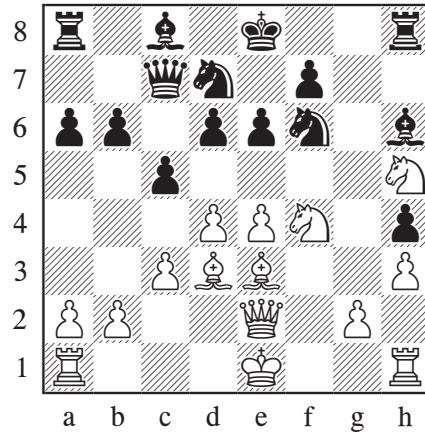
10...♖c7 11.♖d2 b6 12.f4!

Exploitant encore ...g5.

12...gxf4 13.♖xf4

La colonne semi-ouverte fait du pion f7 une faiblesse notable.

13...h5 14.♖e2 h4 15.♖gh5 ♘h6 (D)



Maintenant, 16.♖xf6† ♖xf6 17.0-0 est un bon choix, et les Blancs ont gagné, Welling – Mueck, Schwaebisch Gmuend 2016, mais voici une alternative bonne et amusante :

16.♖f1!N

Basé sur l'idée 16...♖xh5? 17.♖xe6! fxe6 18.♖xh5† ♖d8 19.♖g5† ramassant tout. Les Noirs doivent donc préférer 16...♖xf4, mais après 17.♖xf6† ♖xf6 18.♖xf4, les Blancs ont encore un avantage gagnant.

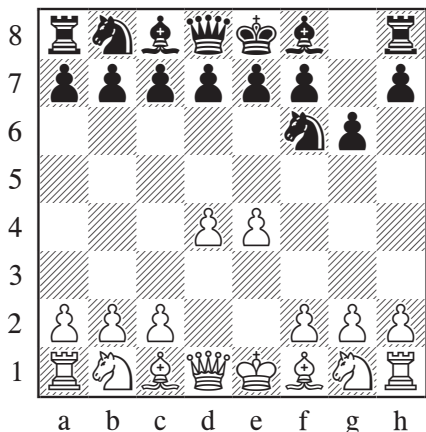
## La défense Norvégienne

### 1.e4 g6

En dépit des apparences, on ne se dirige pas vers une Moderne régulière.

### 2.d4 ♘f6!? (D)

Une ligne provocatrice connue sous le nom de défense Norvégienne.



### 3.e5

Adoptons cette réponse évidente.

3.♘c3 pourrait ne pas transposer dans une Pirc, car les Noirs disposent de l'idée 3...d5!? 4.e5 ♞e4, jouée avec succès par Richard Rapport, et même une fois avec un contrôle de temps classique. Les Blancs doivent toujours être un peu mieux, mais les Noirs sont plus près de l'égalité qu'en jouant la variante principale.

### 3...♘h5 4.♘f3

Contentons-nous de jouer un bon coup honnête.

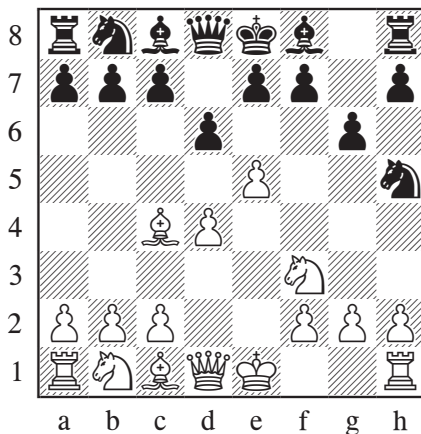
On notera que 4.♗e2 ne force *pas* le Cavalier à la retraite. 4...d6! 5.♗xh5?! gxf5 6.♖xf5 dxh5 et, quelle que soit la façon dont les Blancs reprennent, les Noirs ont des compensations

raisonnables.

### 4...d6 5.♗c4!? (D)

J'aime bien ce coup. Soit notre Fou restera sur une diagonale active, soit on provoquera ...d6-d5, ôtant la pression sur notre pion e5, ce qui assure que le Cavalier h5 ne pourra pas revenir sur une case correcte en f6.

5.♗e2 est parfaitement envisageable aussi. La partie bien connue Adams – Carlsen, Khanty-Mansiïsk (ol) 2010, a continué par 5...♘c6 6.exd6 exd6 7.d5 ♞e7 8.c4 ♗g7 9.♘c3 0–0 10.0–0 et les Blancs ont transformé leur léger avantage en gain.



### 5...d5

Le choix le plus habituel.

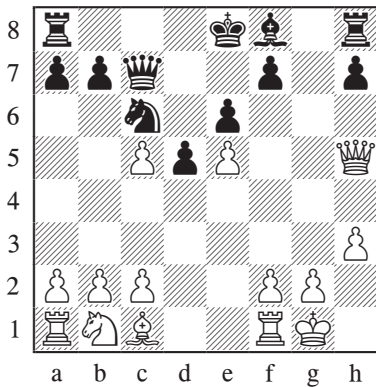
5...dxe5 6.♘xe5 e6± est une Alekhine-gruyère.

5...♘c6 peut être paré sans problème par 6.♖e2 d5 7.♗b5!?!N et l'avantage d'espace des Blancs est assuré, tandis que le Cavalier h5 est toujours à la recherche d'un but.

### 6.♗e2 ♘g7

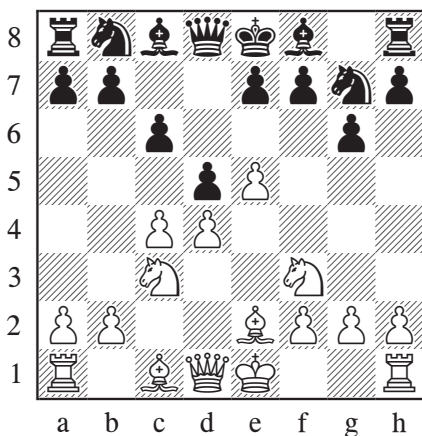
Réacheminant le Cavalier problématique.

Sinon, 6...♔g4 7.h3 ♕xf3 8.♕xf3 e6 est une version beaucoup moins convaincante du sacrifice de pion mentionné ci-dessus. Après 9.♕xh5 gxh5 10.♖xh5 c5 11.dxc5 ♘c6 12.0–0 ♔c7 (D), Santos Flores – Ipatov, Tromsø (ol) 2014, les Blancs pouvaient choisir :



13.c4!?N dxc4 14.♕f4 ♕xc5 15.♘d2 0–0–0 16.♘xc4±.

7.c4 c6 8.♘c3 (D)



Cela rappelle notre jeu contre la ligne 3...c6 dans la Moderne (voir page 656). OFn voit clairement ce

que les Blancs font ; en revanche, ce que les Noirs envisagent de faire est moins évident.

8...dxc4 9.♕xc4 ♘e6 10.♕e3±

Amener le Cavalier g8 en e6 est singulièrement impressionnant, mais c'est la seule chose impressionnante dans la position des Noirs. Dans la partie Burmakin – Morozevich, Sothci 2005, les Blancs étaient clairement mieux ; les Noirs ont fini par annuler dans une position perdante, mais c'est parce que c'était Morozevich.

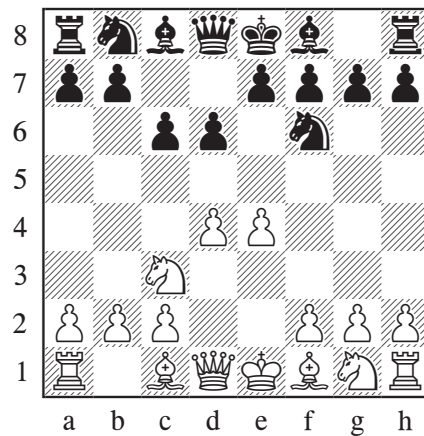
## La défense Tchèque

### PARTIE 102

Alexander Shabalov – Majur Juac

Mashantucket 2014

1.e4 d6 2.d4 ♘f6 3.♘c3 c6 (D)



La défense Tchèque. Bien qu'en anglais on la nomme *Czech Pirc*, je ne pense pas qu'elle appartienne au chapitre sur la Pirc, où les idées tournent toutes autour du fianchetto des Noirs à l'aile-roi. Dans la variante principale de la défense Tchèque, le Fou de cases noires des Noirs va en e7, même